



“ឡើយ៉ូនយ៉ាងក៏តើន”  
លាំបតី 4

បភ្នំវតីមេឌី

1868

# “ญี่ปุ่นอย่างที่เป็น” ลำดับที่ 4

ปฏิวัติเมจิ 1868

ข้อมูลทางบรรณานุกรมของสำนักหอสมุดแห่งชาติ

National Library of Thailand Cataloging in Publication Data

เอกสิทธิ์ หนูนุกัถิ.

“ญี่ปุ่นอย่างที่เป็น” ลำดับที่ 4 ปฏิวัติเมจิ 1868.-- กรุงเทพฯ :  
โครงการสันติไมตรีไทย - ญี่ปุ่น (Japan Watch) คณะรัฐศาสตร์  
มหาวิทยาลัยธรรมศาสตร์, 2561.

91 หน้า.

1. ญี่ปุ่น -- การเมืองและการปกครอง. 2. ปฏิวัติ. I. ชื่อเรื่อง.

320.952

ISBN 978-616-8139-93-6

ผู้เขียน           เอกสิทธิ์ หนูนุกัถิ

พิมพ์ครั้งที่ 1   พ.ศ. 2561

จำนวนพิมพ์   300 เล่ม

จัดทำโดย       โครงการสันติไมตรีไทย- ญี่ปุ่น (Japan Watch)  
คณะรัฐศาสตร์ มหาวิทยาลัยธรรมศาสตร์  
โทรศัพท์ 02-221-2422 โทรสาร 02-221-2422  
[www.japanwatch.today](http://www.japanwatch.today)

พิมพ์ที่           โรงพิมพ์แห่งจุฬาลงกรณ์มหาวิทยาลัย  
ถนนพญาไท แขวงวังใหม่ เขตปทุมวัน กรุงเทพฯ 10330  
โทรศัพท์ 0-2218-3557 โทรสาร 0-2218-3551  
<http://www.cuprint.chula.ac.th>  
E-mail: [cuprint@hotmail.com](mailto:cuprint@hotmail.com)

## คำนำ

โครงการสันติไมตรีไทย - ญี่ปุ่นสนับสนุนโดยสำนักงานกองทุนสนับสนุนการวิจัย เป็นชุดโครงการประสานงานที่ก่อตั้งขึ้นจากวิสัยทัศน์ว่าในบริบทโลกสมัยใหม่ ประเทศต่าง ๆ มีความสัมพันธ์ใกล้ชิดเกี่ยวพันและส่งอิทธิพลต่อกันลึกซึ้งกว้างขวาง ดังนั้น การทำความรู้จักและเข้าใจประเทศอื่น ๆ จึงมีความสำคัญและจำเป็นมากขึ้น โดยเฉพาะอย่างยิ่ง ประเทศเพื่อนบ้าน และมิตรประเทศสำคัญ ๆ เช่น ประเทศญี่ปุ่น

ญี่ปุ่นมีบทบาทและอิทธิพลต่อโลก ภูมิภาค และต่อประเทศไทยทั้งในด้านเศรษฐกิจ สังคมการเมือง และวัฒนธรรม การปรับเปลี่ยนโครงสร้างภายในประเทศ หรือบทบาทพฤติกรรมแสดงออกของญี่ปุ่นส่งผลต่อไทยทั้งทางตรงและทางอ้อม ทั้งรวดเร็ว รุนแรง และเป็นไปอย่างซ้ำ ๆ การทำความรู้จักและเข้าใจประเทศญี่ปุ่นจึงเป็นประโยชน์ทั้งในแง่มุมมองที่เกี่ยวกับการกำหนดนโยบายและวางแผนพัฒนาประเทศ หรือกำหนดจุดยืนของประเทศต่อญี่ปุ่นและต่อประเทศอื่น ๆ ที่เกี่ยวข้อง และในแง่มุมมองการมองมุมกลับเปรียบเทียบทบทวนเพื่อเห็นภาพและเข้าใจประเทศไทยที่ชัดเจนมากขึ้นด้วยเช่นกัน

เอกสารชุด “ญี่ปุ่นอย่างไรที่เป็น” เป็นส่วนหนึ่งของผลผลิตตามเป้าหมายของโครงการฯ เพื่อประมวลข้อมูลความรู้เกี่ยวกับญี่ปุ่นเผยแพร่ในสังคมไทย โครงการฯ มีความคาดหวังว่าสังคมไทยจะได้รับประโยชน์จากเอกสารชุดนี้ตามสมควร

โครงการสันติไมตรีไทย - ญี่ปุ่น

## คำนำ

การปฏิวัติเมจิ<sup>1</sup> หรือที่เรียกกันว่า “การฟื้นฟูเมจิ” (Meiji Restoration) มีหมุดหมายสำคัญอยู่ที่กลุ่มโตเมียวชายขอบหรือผู้ครองแคว้นนอกวงอำนาจการเมืองร่วมกับชามุไรชั้นล่าง พ่อค้าและราชสำนักเซดซุจ็กรพรรดิยึดอำนาจการปกครองจากรัฐบาลโชกุนตระกูลโตกุกาวะสำเร็จในปี 1868 เหตุการณ์นี้ส่งผลให้เกิดการเปลี่ยนแปลงขนานใหญ่ในญี่ปุ่น มีการเปลี่ยนรูปร่างจากรัฐศักดินาที่มีฐานเศรษฐกิจและการเมืองแบบคัมภีร์ลัทธิขงจื้อและที่เดินไปสู่ระบอบรัฐธรรมนูญที่ให้กรรมสิทธิ์ทรัพย์สินเอกชนและเสรีภาพในการประกอบกิจการ นับเป็นการเปลี่ยนแปลงสังคมและการเมืองญี่ปุ่นอย่างถอนรากถอนโคนทำให้การปฏิวัติเมจิเป็นจุดพลิกผันสำคัญในประวัติศาสตร์ที่ส่งผลสะท้อนต่อญี่ปุ่นในทุกมิติ

ความสำคัญของการปฏิวัติเมจิต่อญี่ปุ่นทำให้นักวิชาการผู้สนใจศึกษาญี่ปุ่นไม่อาจละเลยการศึกษาและทำความเข้าใจเหตุการณ์ดังกล่าว ในประเทศไทยเองนักวิชาการด้านญี่ปุ่นศึกษาได้นำเสนอประเด็นนี้มากกว่า 5 ทศวรรษหากเริ่มนับจากงานของเขียน ธีระวิทย์ เรื่องการร่างรัฐธรรมนูญเมจิ พ.ศ. 2419-2432 ในวารสารรัฐศาสตร์นิเทศ พ.ศ. 2508 และวิวัฒนาการการปกครองของญี่ปุ่น (พิมพ์ครั้งแรก พ.ศ. 2508) และก็ยังคงมีนักวิชาการด้านญี่ปุ่นศึกษาในไทยศึกษาหรือเขียนถึงการปฏิวัติเมจิต่อเนื่องมาจนปัจจุบัน เช่น เพ็ชรี สมิตร์ (พ.ศ. 2516) ประชิต ฦ บางช้าง

---

<sup>1</sup> “การฟื้นฟูเมจิ” เป็นการเรียกชื่อเหตุการณ์ตามเป้าหมายส่วนหนึ่งของผู้ก่อการคือการฟื้นฟูอำนาจให้จักรพรรดิภายใต้คำขวัญ “เซดซุจ็กรพรรดิ ขับไล่ต่างชาติ” แต่โดยเนื้อหาแล้วผู้เขียนเห็นว่าเหตุการณ์ดังกล่าวคือการปฏิวัติเปลี่ยนแปลงประเทศญี่ปุ่น ดังนั้นรายงานฉบับนี้จะเรียกเหตุการณ์ดังกล่าวว่าการปฏิวัติเมจิ

(พ.ศ. 2522) ลิขิต ธีรเวคิน (พ.ศ. 2529) และสุรางค์ศรี ต้นเสียงสม (พ.ศ. 2551) เป็นต้น อย่างไรก็ตาม การอธิบายเหตุการณ์นี้ของ นักวิชาการไทยมีความโน้มเอียงที่จะให้ความสำคัญกับการปฏิบัติ เมจิในฐานะ “การทำให้ทันสมัย” ในขณะที่นักวิชาการต่างประเทศ มีมุมมองเกี่ยวกับเหตุการณ์นี้ที่หลากหลายกว่า เช่น อี เอช นอร์แมน (E.H. Norman) อธิบายการปฏิบัติเมจิในฐานะ กระบวนการเปลี่ยนผ่านไปสู่ระบบเศรษฐกิจทุนนิยมของญี่ปุ่น (E.H. Norman, 1975, pp. 118-210)

ด้วยเหตุที่วงวิชาการไทยมักใช้ญี่ปุ่นเป็นตัวแบบศึกษา เปรียบเทียบเพื่อทำความเข้าใจประเทศญี่ปุ่นในฐานะมิตรประเทศ สำคัญการทำความเข้าใจประเทศไทยผ่านประสบการณ์ร่วมกับญี่ปุ่น โลกทัศน์และการรับรู้ของไทยที่มีต่อญี่ปุ่นจึงมีความสำคัญ ในฐานะกรอบความคิดที่กำหนดความเข้าใจญี่ปุ่นที่จะมีผลต่อความ เข้าใจไทยอีกทอดหนึ่ง การรับรู้และการเห็นมุมมองหลากหลาย ต่อเหตุการณ์ชุดหนึ่ง ๆ จึงน่าจะเป็นประโยชน์ต่อการขยาย พรมแดนความรู้เกี่ยวกับญี่ปุ่นและเพิ่มมิติในการทำความเข้าใจ ประเทศไทยด้วยไปพร้อม ๆ กัน

# สารบัญ

หน้า

คำนำ	I
การปฏิวัติเมจิจากมุมมองนักวิชาการไทย	1
“การฟื้นฟูเมจิ” (The Meiji Restoration)	5
ระบอบโตกุกาวะ	7
การคุมกำลังคน	7
เศรษฐกิจเพื่อแลกเปลี่ยนแทนที่เศรษฐกิจเพื่อยังชีพ	16
สังคมชนชั้น	23
ซามูไรเร็นแค้น	24
พ่อค้าร่ำรวย	33
ชาวนาผู้ถูกขูดรีด	39
กรรมกรและคนงานในเมือง	45
การปฏิวัติยึดอำนาจโจซุกุน	46
การปฏิวัติเมจิกับกรอบแนวคิดเรื่องการปฏิวัติ	58
ประเด็นเปรียบเทียบกับงานเขียนเรื่องการปฏิวัติเมจิ ของนักวิชาการไทย	63
ฉันทามติ ชนชั้นนำใหม่และเงื่อนไขทางประวัติศาสตร์	73
บรรณานุกรม	76

# สารบัญภาพ

	หน้า
ภาพที่ 1 ที่ตั้งของแคว้นไอซึกับเอโดะ	11
ภาพที่ 2 โครงสร้างการปกครองสมัยโตกุกาวะ	13
ภาพที่ 3 เงินเหรียญที่ผลิตใช้ในสมัยเอโดะ	18
ภาพที่ 4 ธนบัตรที่แคว้นต่าง ๆ พิมพ์ขึ้นใช้เองในสมัยเอโดะ	19
ภาพที่ 5 เส้นทางสายนากะเซนโด (ทางสายใน)	19
ภาพที่ 6 โปสเตอร์ภาพยนตร์เกี่ยวกับมิซึซึนาริ สมัยโตกุกาวะเรื่อง Silence	23
ภาพที่ 7 สถานะระหว่างซามูไรชั้นสูงกับซามูไรชั้นล่าง ที่ปรากฏในมังงะเรื่อง Oi Ryoma	26
ภาพที่ 8 เส้นทางการเดินทางในญี่ปุ่นของ Englebert Kaempfer	36
ภาพที่ 9 เหตุการณ์นอกประตูซากุระตะ	52
ภาพที่ 10 ปฎิญา 5 ประการฉบับร่างโดยยุริ คิมิมาสะ ฟุคุโอกะ ทากาจิกะ ปรับปรุงโดยคิโดะ ทากาโยชิ	68

## สารบัญตาราง

	หน้า
ตารางที่ 1 ตัวอย่างช่วงชั้นของชามูไรแคว้นโจชู	27
ตารางที่ 2 รายงานของหัวหน้าฝ่ายพิธีกรรมราชสำนัก ในปี 1711	31

## การปฏิวัติเมจิจากมุมมองนักวิชาการไทย

แม้ว่าการปฏิวัติเมจิจะเป็นเหตุการณ์สำคัญของญี่ปุ่น อันเป็นประเทศที่มีสัมพันธภาพกับไทยเป็นเวลายาวนานจากอดีต และมีความสำคัญกับไทยทางเศรษฐกิจในปัจจุบัน แต่เอกสารภาษาไทย ที่เขียนถึงการปฏิวัติเมจิมีจำนวนไม่มากนักและมักถูกเขียนถึง ในฐานะเป็นส่วนหนึ่งของประวัติศาสตร์หรือช่วงเวลาหนึ่งของการเมืองการปกครองของญี่ปุ่น เช่น วิวัฒนาการการปกครองของญี่ปุ่นโดย เขียน ฉีระวิทย์ (2508) การเมืองและการปกครองญี่ปุ่นเบื้องต้นโดย ประชิต ฌ บางซ่าง (2522) ประวัติศาสตร์ทั่วไปของญี่ปุ่นสมัยใหม่โดย เพ็ญศรี กาญจนมัย (2527) การพัฒนาประเทศญี่ปุ่นโดย ลิขิต ฉีระเวคิน (2529) ประวัติศาสตร์ญี่ปุ่นสมัยใหม่โดย สุรางค์ศรี ต้นเสียงสม (2551) ประวัติศาสตร์ญี่ปุ่นฉบับสร้างชาติโดย วีระชัย โชคมุกดา (2554) ประวัติศาสตร์ญี่ปุ่นสมัยใหม่จากปลายสมัยโทกูงาวะถึงการสิ้นสุดจักรวรรดินิยมญี่ปุ่น โดย ศิริพร ดาบเพชร (2556)

นอกจากการเขียนเกี่ยวกับการปฏิวัติเมจิในฐานะส่วนหนึ่งของประวัติศาสตร์ญี่ปุ่นแล้วมีเอกสารภาษาไทยจำนวนหนึ่งที่มีหัวเรื่องเกี่ยวกับการปฏิวัติเมจิโดยตรงคือ การสร้างชาติของญี่ปุ่นสมัยเมจิโดย ประเสริฐ จิตติวัฒนพงศ์ (2521) และการฟื้นฟูสมัยเมจิในทัศนะของยานากิตะ คูนิโอะนักชาติพันธุ์วิทยาโดย สุริชัย หวันแก้ว (2523) บทความของประเสริฐให้น้ำหนักกับการอธิบายมาตรการต่าง ๆ ในกระบวนการทำให้ประเทศให้เป็นสมัยใหม่ หลังการปฏิวัติเมจิและให้ภาพความขัดแย้งภายในประเทศญี่ปุ่นที่เกิดขึ้นหลังเหตุการณ์ดังกล่าวและตีความการปฏิวัติเมจิในฐานะกระบวนการทำให้ทันสมัย ในขณะที่บทความของสุริชัย

มีความแตกต่างจากบทความเกี่ยวกับการปฏิวัติเมจิในภาษาไทยทั่วไปคือเป็นการพูดการปฏิวัติเมจิจากสายตาของนักมานุษยวิทยาชาวญี่ปุ่นชื่อยานากิตะ คุนิโอะ โดยสุริชัยอธิบายความคิดของคุนิโอะว่านโยบายการพัฒนาประเทศสมัยเมจินั้นทำลาย “การปกครองตนเองที่แท้จริงที่ชาวบ้านปฏิบัติสืบต่อกันมา” ด้วยเหตุที่ว่าข้าราชการซึ่งส่วนใหญ่มาจากชนชั้นนักรบนั้นเพิกเฉยต่อแนวทางปฏิบัติของชาวบ้าน (สุริชัย หวันแก้ว, 2523, น. 54)

ในจำนวนนักวิชาการไทยที่ศึกษาเรื่องนี้ ลิขิต ธีรเวคินคือผู้ที่ศึกษาเรื่องการปฏิวัติเมจิอย่างจริงจังมากที่สุด ลิขิตเขียนบทความและรายงานการวิจัยเกี่ยวกับการปฏิวัติเมจิเป็นภาษาอังกฤษ 3 ชิ้นคือ Comparative Modernization between Meiji's Japan and Chulalongkorn's Siam and Contemporary Republic of Korea and Thailand (ไทย-ญี่ปุ่นศึกษา, 2531 (1988) (ส.ค. 2531) 47-57) กับ The Role of Political Leadership in the Modernization of Chulalongkorn's Siam 1868-1910 and Meiji's Japan 1867-1912 (รัฐศาสตร์สาร, 2525 (1982) 8, 3 (ก.ย.-ธ.ค. 25) 197-222) และรายงานการวิจัยชื่อ The Meiji restoration (1868-1912) and the Chakri reformation (1868-1910) : A comparative perspective นอกจากนี้ลิขิตยังได้เขียนถึงการปฏิวัติเมจิเป็นส่วนหนึ่งของเอกสารทางวิชาการเรื่อง “การพัฒนาของประเทศญี่ปุ่น” (ลิขิต ธีรเวคิน, 2529)

เอกสารทั้ง 4 ชิ้นของลิขิตมีเนื้อหารายละเอียดพุ่งความสนใจเรื่องการปฏิวัติเมจิในฐานะกระบวนการทำให้ทันสมัยโดยเปรียบเทียบกับกระบวนการทำให้ทันสมัยของไทย ข้อสรุปคือ ญี่ปุ่นมีเงื่อนไขพื้นฐานที่นำไปสู่ความทันสมัยที่ประเทศไทยไม่มี โดยเฉพาะอย่างยิ่งปัจจัยด้านความเป็นผู้นำ (Likhit Dhiravegin,

2531, p. 53 and Likhit Dhiravegin, 2525, p. 220) เงื่อนไขพื้นฐานที่แตกต่างกันระหว่างกระบวนการทำให้ทันสมัยของญี่ปุ่นกับไทยคือ ประเทศไทยมีข้อจำกัดจากโครงสร้างทางการเมืองโบราณของไทยในการควบคุมทางการเมืองและบริหารจัดการทรัพยากร ศักยภาพทางเศรษฐกิจที่จำเป็นต่อกระบวนการทำให้ทันสมัยและรากฐานการศึกษาและความรู้ทางวิทยาศาสตร์ (Likhit Dhiravegin, 1984, pp. 434-505)

แม้ลิจิตจะวิเคราะห์ว่าความเป็นผู้นำเป็นตัวแปรสำคัญของการทำให้ทันสมัย แต่ในขณะเดียวกันลิจิตก็เห็นว่า “ตัวแปรสำคัญที่สั่นคลอนอาณาจักรโตกุกาวะก็คือการเปลี่ยนแปลงที่เกิดขึ้นในหมู่บ้าน การเปลี่ยนแปลงทั้งหมดที่กล่าวมามีผลเป็นเงื่อนไขเบื้องต้นต่อการปฏิวัติเมจิ” (ลิจิต ชีร์เวคิน, 2529, น. 44)

ด้วยเหตุที่ลิจิตเสนอว่าการเปลี่ยนแปลงของหมู่บ้านเป็นรากฐานของการเกิดการปฏิวัติเมจิทำให้งานของลิจิตได้ให้รายละเอียดเกี่ยวกับระบบเศรษฐกิจการเมืองในหมู่บ้านของญี่ปุ่นด้วย นั่นคือระบบการควบคุมคนของโชกุนโตกุกาวะโดยเฉพาะกิจกรรมที่เรียกว่าซังคินโคไต (参勤交代) อันทำให้เกิดการขยายตัวของการค้า “เปลี่ยนชวานาให้กลายเป็นนายทุนเจ้าของที่ดิน นักธุรกิจและนักอุตสาหกรรม” (ลิจิต ชีร์เวคิน, 2529, น. 47) และการเปลี่ยนแปลงนี้ได้ทำลายรากฐานของระบบศักดินาญี่ปุ่นลง ลิจิตมีความเห็นสอดคล้องกับนักวิชาการส่วนใหญ่ที่เห็นว่าการปฏิวัติเมจิมิได้เกิดขึ้นจากโตเมียวและซามูไรที่ต่อต้านตระกูลโตกุกาวะเท่านั้น แต่ยังเกิดขึ้นด้วยน้ำมือของกลุ่มผู้นำท้องถิ่นอันประกอบด้วยนายทุน นักธุรกิจและนักอุตสาหกรรมด้วย

อย่างไรก็ตาม การศึกษาการปฏิวัติเมจิในฐานะกระบวนการทำให้ทันสมัยของลิจิต แม้ว่าจะมีการนำเสนอข้อมูลที่มีรายละเอียด

มากกว่าผลงานวิชาการที่เกี่ยวข้องกับการปฏิวัติเมจิในประเทศไทย  
ชิ้นอื่น ๆ แต่เขาให้ความสำคัญกับมิติด้านการทำให้ทันสมัยราวกับ  
ว่าเหตุการณ์ดังกล่าวนั้นเกิดขึ้นโดยมีศูนย์กลางในการวางแผน  
จัดการอย่างเป็นระบบ ผู้ร่วมก่อการมีเป้าหมายสอดคล้องต้องกัน  
และนำไปสู่ความสำเร็จในการพัฒนาประเทศญี่ปุ่นให้ทันสมัย  
มุมมองดังกล่าวมีข้อดีอยู่ที่การทำให้เห็นกระบวนการทำให้ทันสมัย  
ของญี่ปุ่นอย่างชัดเจนแต่ก็มีข้อด้อยตรงที่ละเลยข้อเท็จจริงและ  
เงื่อนไขทางประวัติศาสตร์ ยกตัวอย่างเช่น เมื่อลืมหินขี้ดินถือว่าการ  
ปฏิวัติเมจิเท่ากับการทำให้ทันสมัยแล้วข้อมูลข้อเท็จจริงเชิง  
ประจักษ์ของญี่ปุ่นในยุคดังกล่าวจึงเท่ากับเงื่อนไขที่ถูกต้องและเป็น  
ปัจจัยพื้นฐานของการทำให้ทันสมัยไปด้วย ในขณะที่เดียวกันก็อาจ  
ทำให้ละเลยเงื่อนไขอื่น ๆ ลงไปได้ เช่น การเปลี่ยนแปลงโครงสร้าง  
ทางการเมืองที่เกิดขึ้นภายหลังการปฏิวัติ

ถ้าหากลืมหินขี้ดินและนักวิชาการที่ศึกษาเรื่องการปฏิวัติเมจิให้  
ความเห็นอย่างถูกต้องว่าการปฏิวัติเมจิเกิดขึ้นจากการเปลี่ยนแปลง  
ทางเศรษฐกิจและสังคมจนกระทั่งโครงสร้างทางสังคมแบบเดิมของ  
ญี่ปุ่นคือระบอบศักดินาสวามิภักดิ์นั้นไม่สามารถดำรงอยู่ได้  
การปฏิวัติเมจิสมควรถูกพิจารณาในฐานะผลพวงจากพลวัตทาง  
สังคมที่มีอาจหยุดยั้งได้ของญี่ปุ่นที่เดินหน้าไปสู่ “ความทันสมัย”  
อย่างหลีกเลี่ยงมิได้ ด้วยเหตุนี้การปฏิวัติเมจิจึงควรถูกมองในฐานะ  
ปรากฏการณ์ช่วงหนึ่งของญี่ปุ่นก่อนเปลี่ยนผ่านไปสู่รัฐชาติสมัยใหม่  
โดยมิจำเป็นต้องถกเถียงว่าปรากฏการณ์ดังกล่าวนั้นเกิดขึ้นเร็วหรือ  
ช้าเกินไป มากหรือน้อยเกินไป กล่าวอีกนัยหนึ่งคือความต้องการ  
มีส่วนร่วมทางการเมืองเพื่อกำหนดชะตากรรมประเทศของ  
ประชาชนนั้นเป็นไปตามเส้นทางประวัติศาสตร์ที่ไม่สามารถและ  
ไม่จำเป็นต้องพิจารณาว่ามีความพร้อมถูกต้องเหมาะสมหรือไม่

เนื่องจากตัวปรากฏการณ์เองเป็นหลักฐานยืนยันชัดจำกัดของโครงสร้างสังคมเดิมที่มีอาจารย์รับแรงกดดันจากกลุ่มผลประโยชน์ใหม่ที่มีกำลังอำนาจขึ้นมาได้

กระบวนการเปลี่ยนผ่านของรัฐจากรัฐโบราณไปสู่รัฐชาติสมัยใหม่ของประเทศต่าง ๆ นั้นมีเส้นทางและรายละเอียดแตกต่างกันแต่ก็สามารถมีแบบแผนบางประการร่วมกันที่มีผู้เคยศึกษาและสรุปบทเรียนเอาไว้ก่อน ด้วยเหตุนี้นอกจากคำอธิบายการเปลี่ยนผ่านนี้ด้วยกรอบแนวคิดเรื่องการทำให้ทันสมัยดังที่นักวิชาการไทยใช้อธิบายการปฏิวัติเมจิแล้วยังมีกรอบแนวคิดเกี่ยวกับการเปลี่ยนแปลงสังคมอย่างถอนรากถอนโคนนั้นคือกรอบแนวคิดเรื่อง การปฏิวัติที่ถอดบทเรียนมาจากการปฏิวัติฝรั่งเศส ค.ศ. 1789 การปฏิวัติจีน ค.ศ. 1911 และการปฏิวัติรัสเซีย ค.ศ. 1917

รายงานฉบับนี้มีเป้าหมายรวบรวมเรียบเรียงข้อมูลเกี่ยวกับการปฏิวัติเมจิจากหนังสือและเอกสารวิชาการของไทยและต่างประเทศทั้งในภาษาอังกฤษและภาษาญี่ปุ่นและนำกรอบแนวคิดเรื่องการปฏิวัติพิจารณาลักษณะต่าง ๆ ของ “การฟื้นฟูเมจิ” เพื่อสมทบส่วนองค์ความรู้เกี่ยวกับญี่ปุ่นศึกษาและทดลองตั้งคำถามว่ามีอะไรบ้างที่ขาดหายไปในการเขียนถึงเรื่องนี้ในภาษาไทย

## “การฟื้นฟูเมจิ” (The Meiji Restoration)

“การปฏิวัติเมจิ” เป็นชื่อเรียกเหตุการณ์หนึ่งในประวัติศาสตร์ญี่ปุ่นสมัยเอโดะ-ชื่อเรียกสมัยการปกครองโดยตระกูลโทกุกาวะระหว่างปี 1603-1868 (ต่อจากนี้ในรายงานนี้จะเรียกสมัยเอโดะว่าสมัยโทกุกาวะ) อันเป็นการเคลื่อนไหวเพื่อโค่นล้มอำนาจปกครองของโชกุนตระกูลโทกุกาวะและแสดงเจตนารมณ์ที่จะ “คืน” อำนาจสูงสุดแก่จักรพรรดิ แม้ว่าจะมีหมุดหมายอยู่ที่การเริ่มรัชสมัยเมจิ ค.ศ. 1868 แต่เค้ากลางของการเปลี่ยนแปลงได้เกิดขึ้น

ตั้งแต่ปี 1853 เมื่อพลเรือจัตวาเพอร์รี่นำกองเรือจากสหรัฐฯ มาเยือนญี่ปุ่นเพื่อเจรจาสนธิสัญญาการค้าระหว่างสหรัฐฯ กับญี่ปุ่น การปรากฏของเรือดำและภัยคุกคามจากภายนอก สมทบกับปัญหา การเมืองการปกครองภายใน จากความเสื่อมคลายของระบอบ โทกุกาวะทำให้หมู่ขุนนางและผู้ครองแคว้นเริ่มมีความเห็นแตกต่างกัน ในสาระสำคัญเกี่ยวกับการมีสิทธิออกเสียงกำหนดทิศทางอนาคต ของประเทศและที่สถิตยของอำนาจอธิปไตย

อันที่จริงประเด็นเรื่องที่ตั้งของอำนาจอธิปไตยนั้นมีการ เคลื่อนไหวเพื่อถวายนอำนาจแก่จักรพรรดิมาก่อนหน้านั้น นับศตวรรษแล้ว (สำนักข่าวสารญี่ปุ่น, ประวัติศาสตร์ญี่ปุ่น, 2503, น. 126) แต่ประเด็นดังกล่าวก็ไม่ได้ขยายตัวและนำไปสู่การ เปลี่ยนแปลงญี่ปุ่นอย่างถอนรากถอนโคน ดังนั้นการถวายนอำนาจ แก่จักรพรรดิจึงไม่ใช่ปัจจัยใหม่หรือปัจจัยเดียวที่ทำให้เกิดการ เปลี่ยนแปลงสังคมญี่ปุ่นและเมื่อพิจารณาว่าในนามของการปฏิวัติ เมจินั้นได้เกิดการเปลี่ยนแปลงโครงสร้างสังคมญี่ปุ่นหลายประการ ที่สำคัญคือการร่างรัฐธรรมนูญ จัดตั้งสภาสูงและสภาล่าง ยกเลิก ระบบชนชั้น ยกเลิกสิทธิพิเศษของซามูไร จัดตั้งกองทัพประจำการ สมัยใหม่ เป็นต้น การเปลี่ยนแปลงอย่างถอนรากถอนโคนนี้ทำให้ “การฟื้นฟูเมจิ” เป็นมากกว่าการคืนอำนาจแก่สถาบันจักรพรรดิ

ในช่วงเวลาวิกฤตของประเทศระหว่างปี 1853-1868 ผู้ที่ มีบทบาทและอำนาจทางการเมืองของญี่ปุ่นมีความคิดความเห็นที่ แตกต่างกันอย่างกว้างขวางในการเผชิญหน้ากับปัญหา ท่ามกลาง ภัยคุกคามจากโลกตะวันตก โชกุนและขุนนางใกล้ชิดที่ต้องการรักษา สถานะอำนาจนำของตนเอง สถาบันจักรพรรดิสับโอกาสเรียกร้อง บทบาทที่มากขึ้นของราชสำนัก ไตเมียวผู้ครองแคว้นนอกวงอำนาจ การปกครองต้องการส่วนแบ่งอำนาจเพิ่มจากเดิม ซามูไรและพ่อค้า

ต้องการเสรีภาพในการประกอบกิจการ ซามูไรชั้นล่างและชาวานายากไร้ที่ดินร่นเอาชีวิตรอดภายใต้การเปลี่ยนแปลงทางเศรษฐกิจและสังคมจากศักดินาไปสู่ทุนนิยมการค้า ความขัดกันของผลประโยชน์ การต่อรองและการต่อสู้ของกลุ่มกำลังต่าง ๆ ภายใต้บริบทปัญหาเศรษฐกิจและการเมืองภายในและภายนอกนี้เองที่ปะทุเป็นเหตุการณ์ที่เปลี่ยนแปลงประเทศญี่ปุ่นจากรัฐโบราณไปสู่รัฐชาติสมัยใหม่พร้อมกับระบบแบบใหม่คือระบบเศรษฐกิจทุนนิยม

## ระบอบโตกุกาวะ

### การคุมกำลังคน

ในช่วงคริสต์ศตวรรษที่ 15 ถึง 16 ญี่ปุ่นผ่านยุคสงครามยาวนานสำคัญสองช่วงคือ สงครามโอนินปี 1467 – 1477 และตามมาด้วยสงครามกลางเมืองระหว่างเจ้าขุนศึกแคว้นต่าง ๆ ในยุคโตเมียวเรื่องอำนาจเป็นระยะเวลาต่อเนื่องกว่าศตวรรษก่อนโทโยโทมิ ฮิเดโยชิ (豊臣 秀吉) จะรวมศูนย์อำนาจสำเร็จชั่วคราวในปี 1582 และอีกประมาณ 2 ทศวรรษภายหลังการเสียชีวิตของโทโยโทมิ ฮิเดโยชิ โตเมียวคนสำคัญคือ โตกุกาวะ อิเอยาสึ (徳川家康) ขณะศึกชิงการปกครองญี่ปุ่นเหนืออิซิดะ มิทสึนาริ (石田三成) ผู้ภักดีต่อฮิเดโตะชิ ฌ ทุ่งเซกิงาฮาระในปี 1600 สามารถรวมศูนย์อำนาจถาวร ตั้งรัฐบาลโชกุนของตระกูลโตกุกาวะสถาปนาระบบการปกครองแบบบาคูฮัน (幕藩) ที่เป็นส่วนผสมระหว่างการกระจายอำนาจแบบศักดินาให้โตเมียวแต่ละคนปกครองแคว้นของตนเองอย่างอิสระและการรวมศูนย์อำนาจการเมืองสูงสุดที่นครหลวงเอโดะ ตระกูลโตกุกาวะมีอำนาจปกครองญี่ปุ่นระหว่างปี 1603 – 1868 ก่อนโชกุนคนสุดท้ายจะยินยอมสละอำนาจการปกครองคืนแก่สถาบันจักรพรรดิ

การปกครองแบบศักดินานั้น การคุมกำลังคนเป็นเรื่องสำคัญของผู้ปกครองเพราะกำลังคนเป็นทั้งเครื่องมือค้ำประกันความมั่นคงและที่มาของความมั่งคั่งทางเศรษฐกิจของผู้ปกครอง ผู้นำตระกูลโตกุกาวะมีประสบการณ์ที่ขุนศึกสะสมกำลังเป็นอิสระและทำทนายอำนาจศูนย์กลางหรือก่อการรบพุ่งกันเองเป็นสงครามใหญ่ย่อยทั่วประเทศ ระบบบากุฮันเป็นมาตรการเพื่อป้องกันปัญหาดังกล่าวภายใต้ข้อจำกัดของรัฐบาลโชกุนที่ปราศจากศักยภาพในการควบคุมกำลังคนทั้งประเทศได้ ระบบนี้สามารถสร้างฉันทามติเรื่องอำนาจปกครองและสร้างความสงบให้เกิดขึ้นในญี่ปุ่นเป็นเวลาถึง 265 ปี

ในระบบบากุฮันนั้น รัฐบาล (บากุฟุ) ไม่มีศักยภาพพอที่จะรวมศูนย์อำนาจเข้าสู่ส่วนกลางอย่างเด็ดขาดจึงจำเป็นต้องให้แคว้น (ฮัน) มีอิสระในการปกครองตนเองโดยเฉพาะในเรื่องการบริหารจัดการที่ดินและควบคุมชาวนา โดยที่ตระกูลโตกุกาวะผูกขาดการจัดสรรที่ดินในประเทศ ที่ดินส่วนใหญ่ของประเทศเป็นของโชกุน ตระกูลโตกุกาวะและบริวารใกล้ชิดมีที่ดินในปกครองรวมประมาณ 7 ล้านโกกุ<sup>2</sup> จากที่ดินทั่วประเทศ 30 ล้านโกกุ ที่เหลือประมาณ 26 ล้านโกกุนั้นแบ่งสรรปันส่วนกันระหว่างราชสำนัก วัด ไคเมียวและบริวารใกล้ชิดโตกุกาวะ (図説日本史通覧, 2015, 150) โดยที่ดินประมาณ 19 ล้านโกกุจะถูกแบ่งกันระหว่างไคเมียวต่าง ๆ กว่า 260 ตระกูล (工藤恭吉, 幕末の社会史, 1994, 7) โดยที่ไคเมียวที่จงรักภักดีต่อฮิเดโยชิมาก่อนถูกริบหรือลดการถือครองที่ดินเพื่อมอบให้กับตระกูลโตกุกาวะและพันธมิตร

---

<sup>2</sup>โกกุเป็นหน่วยวัดขนาดที่ดินโดยประเมินจากปริมาณการผลิตข้าวต่อพื้นที่ 1 หน่วย ที่ดิน 1 โกกุคือขนาดของนาที่ผลิตข้าวได้ 1 โกกุ (9 ถัง) ซึ่งถือเป็นปริมาณข้าวที่ผู้ใหญ่หนึ่งคนจะบริโภคได้ตลอดปี

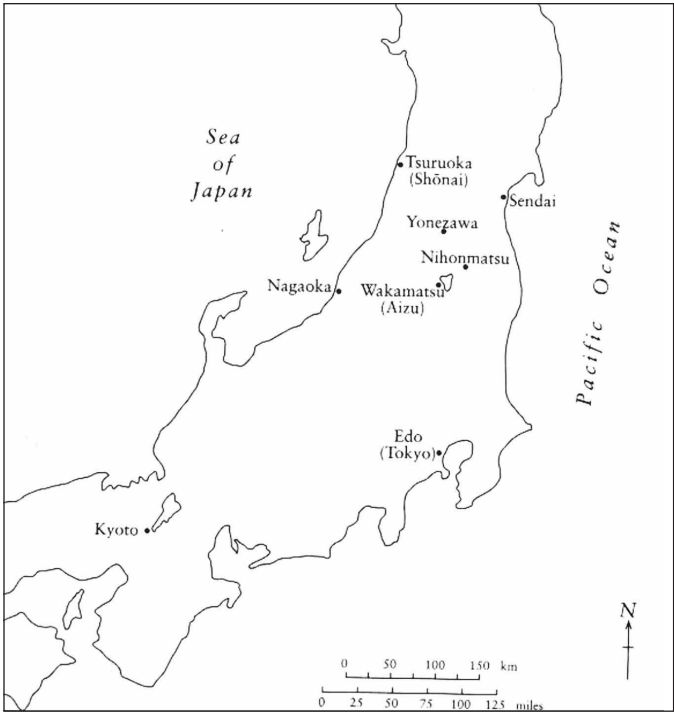
เช่น ตระกูลโมริอุกริบที่ดินจาก 9 เขตลงเหลือเพียง 2 เขต ตระกูลอุเอซุจิ ถูกลดที่ดินจาก 1.2 ล้านโกกุลงเหลือ 3 แสนโกกุ (John Whitney Hall, 1999, p. 333) อย่างไรก็ตามขนาดที่ดินไม่ได้เป็นปัจจัยเดียวในการบริหารความสัมพันธ์ระหว่างโตกุกาวะกับโดเมียววงนอก ดังจะเห็นได้ว่าโดเมียววงนอกมิได้ถูกลดพื้นที่เสมอไปในทางกลับกันโดเมียวที่อยู่ห่างจากศูนย์กลางการปกครองมักจะได้รับการครอบครองพื้นที่ขนาดใหญ่ แม้ว่าตระกูลโตกุกาวะจะครองอำนาจนำเหนือโดเมียวทั้งหลายได้แต่เมื่อพิจารณาจากปริมาณที่ดินที่โดเมียวต่าง ๆ ครอบครองรวมกันประมาณ 75% ของที่ดินทั่วญี่ปุ่นแล้ว (John Whitney Hall, 1999, p. 343) จะเห็นได้ว่าการเมืองแบบศักดินานั้น ตระกูลโตกุกาวะต้องแบ่งปันอำนาจกับโดเมียวต่าง ๆ อย่างมาก

ด้วยเหตุที่การจัดสรรที่ดินในเชิงปริมาณอย่างเดียวไม่เพียงพอต่อการรักษาอำนาจปกครองประเทศ ตระกูลโตกุกาวะจึงต้องบริหารจัดการที่ตั้งของที่ดินด้วยโดยแบ่งความสัมพันธ์ของโดเมียวกับโชกุนออกเป็น 3 ชั้นคือ ชิมบั้น ฟุโตะและโทซามะ (親藩, 譜代, 外様) และใช้ความสัมพันธ์นี้เป็นเกณฑ์ในการพิจารณาทำเลที่ตั้งของดินแดนที่โดเมียวแต่ละคนจะไปครอบครอง โดยชิมบั้นคือโดเมียวที่เป็นญาติของโตกุกาวะ ฟุโตะคือโดเมียวที่เป็นบริวารเก่า ดังนั้นโดเมียวสองประเภทนี้จะได้ปกครองแคว้นที่มีดินแดนใกล้ชิดกับศูนย์กลางอำนาจ ในขณะที่โทซามะคือโดเมียวที่เคยเป็นศัตรูกันมาก่อนแต่เปลี่ยนมาสวามิภักดิ์ระหว่างและหลังสงครามเซกิงาฮาระนั้นจะได้รับการจัดสรรดินแดนที่ห่างไกลออกไป

โตกุกาวะจัดวางขุนศึกใกล้ชิดคือชิมบั้นโดเมียวและฟุโตะโดเมียวไว้บริเวณรอบตัวใกล้กับศูนย์กลางอำนาจคือเอโดะ ในขณะที่มอบดินแดนที่ไกลจากศูนย์กลางออกไปแก่เหล่าโดเมียวประเภทโทซามะ

และวางไคเมียวผู้ใกล้ชิดในตำแหน่งที่สามารถเฝ้าระวังสอดส่อง การเคลื่อนไหวของพวกโทซามะไคเมียวได้ เช่น โฮชินะ มาซายุกิ (保科 正之) พี่ชายต่างมารดาของโชกุนอิเอมิตสึ ต้นตระกูลมัทสึไดระ ถูกส่งไปครองแคว้นไอซึซึ่งตั้งอยู่กลางภาคตะวันออกเฉียงเหนือ ของญี่ปุ่น มีเมืองปราสาทชื่อว่ากามัทสึตั้งอยู่ทางตอนใต้ของแคว้น อันเป็นรอยต่อของเส้นทาง 5 สายเข้าสู่ภาคอีสานของเกาะฮอนชู ไอซึ จึงเป็นแคว้นกันชนที่สำคัญระหว่างศูนย์กลางอำนาจของโตกุกาวะ ทางตะวันตกเฉียงใต้กับโทซามะไคเมียวทางตอนเหนือ (Ishimitsu Mahito, “Remembering Aizu: The Testament of Shiba Goro”, 1999, p. 3)

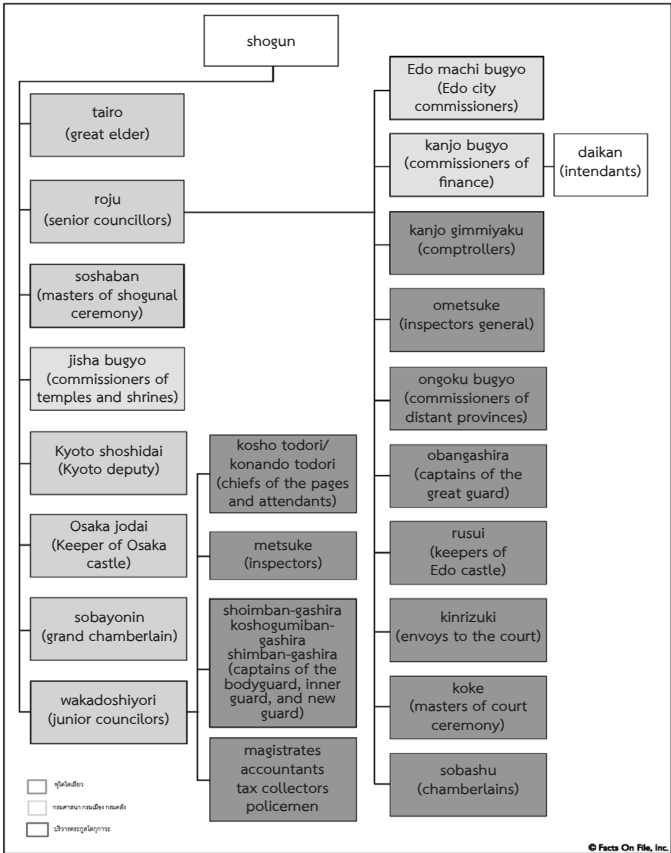
ภาพที่ 1 ที่ตั้งของแคว้นไอซึกับเอโดะ



ที่มา: Ishimitsu Mahito, “Remembering Aizu: The Testament of Shiba Goro”, 1999, p. 14

ความสัมพันธ์ระหว่างไต่เมียวกับตระกูลโตกุภาวะไม่เพียงเป็นเครื่องกำหนดตำแหน่งที่อยู่ของไต่เมียวแต่ละตระกูลแต่ยังเป็นสิ่งที่กำหนดบทบาททางการเมืองของไต่เมียวแต่ละตระกูลด้วย โดยที่ไต่เมียวประเภทซิมป็นและฟูไตเท่านั้นที่มีส่วนในการปกครอง ในขณะที่ไต่เมียวประเภทโทซามะถูกกันออกไปจากการบริหารประเทศ (ดูภาพที่ 2) จะเห็นได้ว่าโครงสร้างการปกครองสมัยโตกุภาวะมีโซกุนเป็นหัวหน้าฝ่ายบริหาร มีคณะผู้บริหาร 8 ฝ่ายทำหน้าที่ต่าง ๆ กัน และรองจากคณะผู้บริหาร 8 ฝ่ายคือหน่วยงานฝ่ายปฏิบัติงาน คณะผู้บริหารทั้ง 8 จะเป็นฟูไตไต่เมียวหรือคนของตระกูลโตกุภาวะ ส่วนหน่วยงานฝ่ายปฏิบัติงานจะเป็นบริวารของโตกุภาวะ ทั้งนี้โครงสร้างการปกครองนี้ไม่มีพื้นที่หรือตำแหน่งให้กับโทซามะไต่เมียวเลย

ภาพที่ 2 โครงสร้างการปกครองสมัยโตกุกาว่า



ที่มา: ดัดแปลงจาก Handbook to Life in Medieval and Early Modern Japan, p. 96

นอกจากการจัดวางตำแหน่งมิตรและศัตรูทางกายภาพแล้ว กฎหมายก็เป็นเครื่องมือสำคัญในการคุมกำลังคนของโตกุภาวะ กฎหมายสำคัญที่กีดปรามการชองสุ่มกำลังคนและการเสริมสร้างสมรรถนะในการรบของไคเมียวคือกฎหมายของชนชั้นนักรบ เรียกว่าบุเคโซฮัตโตะ (武家諸法度) ที่กำหนดแบบแผนข้อบังคับ วัตรปฏิบัติต่าง ๆ สำหรับไคเมียวและซามูไร เป็นต้นว่าห้ามมิให้ ไคเมียวก่อสงครามหรือติดต่อสัมพันธ์ระหว่างไคเมียวด้วยกัน ห้ามมิให้สร้างปราสาทอันเป็นป้อมปราการรบของไคเมียวขึ้นมาใหม่ การบูรณะปราสาทใด ๆ รวมถึงการแต่งงานระหว่างชนชั้นปกครอง ในแคว้นต่าง ๆ ต้องผ่านการพิจารณาเห็นชอบจากรัฐบาล (David J. Lu, 1997, pp. 206-207) กำหนดให้ไคเมียวเดินทางมาพำนัก ที่เมืองหลวงเอโดะ (โตเกียว) เป็นระยะเวลาหนึ่งตามประเภท ของไคเมียว เรียกว่าซังคินโคไต กิจกรรมนี้ทำให้ไคเมียวถูกรัดตึง สูญเสียงบประมาณและเวลาในการเตรียมตัวเดินทางเข้าเมืองหลวง อีกทั้งยังต้องหึงครอบครัวเป็นตัวประกันเมื่อกลับถิ่นฐาน ทั้งหมดนี้ ทำให้แม้ไคเมียวต่าง ๆ จะมีอิสระในการปกครองแคว้น ของตนเองแต่ก็ไม่ได้พ้นการสอดส่องควบคุมและอิทธิพลของ ศูนย์อำนาจโดยสิ้นเชิง

การควบคุมกำลังคนของรัฐบาลไม่จำกัดแต่เพียงขุนศึก เท่านั้นแต่รวมไปถึงราชสำนัก ซามูไรและประชาชนทั่วไปด้วย สำหรับราชสำนักนั้น ภายใต้การปกครองของโตกุภาวะตลอดระยะเวลาส่วนใหญ่จักรพรรดิและขุนนางมีบทบาททางการเมืองน้อย รัฐบาลจัดสรรงบประมาณสำหรับราชสำนักในอัตราต่ำ ควบคุม การติดต่อและความสัมพันธ์ระหว่างราชสำนักกับไคเมียว นอกวงศวานโตกุภาวะและพรรคพวกใกล้ชิด ททรัพย์สินของตระกูล โตกุภาวะมีมากกว่าทรัพย์สินของราชสำนักอย่างเทียบกันไม่ได้

ยกตัวอย่างเช่น ในขณะที่ตระกูลโตกุกาเวครอบครองที่ดินทั้งทางตรงและทางอ้อมประมาณ 7 ล้านโกกุ จักรพรรดิได้รับการจัดสรรข้าวจากรัฐบาลเพียง 1 แสน 2 หมื่นโกกุเท่านั้น (สำนักข่าวสารสนเทศญี่ปุ่น, น. 83, 124)

ในสมัยโตกุกาเวญี่ปุ่นปลอดสงคราม รัฐบาลมีนโยบายจำกัดการครอบครองอาวุธและการใช้กำลังระหว่างประชาชนด้วยตนเอง คนชั้นซามูไรเป็นเพียงชนชั้นเดียวที่ได้รับอนุญาตให้พกพาอาวุธและโดยปริยายคือผู้ที่ทำหน้าที่ “ปกป้อง” สามัญชนทั่วไป สถานะของชนชั้นซามูไรยังเป็นประโยชน์ในการเข้าสู่อำนาจ เพราะมีเพียงซามูไรเท่านั้นที่สามารถรับราชการและมีส่วนเกี่ยวข้องในกิจการของประเทศ กล่าวอีกนัยหนึ่งคือในสมัยโตกุกาเว การเมืองในระบบคือพื้นที่เฉพาะชนชั้นนักรบเท่านั้น

อย่างไรก็ตาม ไม่ได้หมายความว่าซามูไรทุกคนได้รับประโยชน์จากระบบโตกุกาเว การเข้าสู่อำนาจด้วยการรับราชการหรือมีส่วนในการเมืองของประเทศจำกัดเฉพาะซามูไรที่รับใช้ใกล้ชิดโชกุนโตกุกาเวเท่านั้น ในขณะที่ซามูไรนอกเครือข่ายถูกกีดกันไปจากอำนาจการบริหารและควบคุมอย่างเข้มงวด

การจัดระบบความสัมพันธ์ระหว่างโชกุน ไตเมียวและซามูไรแบบนาย-บ่าวที่สถานะและฐานะทางเศรษฐกิจของผู้เป็นบ่าวขึ้นอยู่กับความพึงพอใจและความเจริญก้าวหน้าของนาย ทำให้ชีวิตความเป็นอยู่ของซามูไรขึ้นอยู่กับไตเมียวผู้เป็นนาย สำหรับซามูไรลูกน้องของไตเมียวที่ห่างไกลศูนย์อำนาจและซามูไรไร้นาย (โรนิน) สถานะของชนชั้นซามูไรนอกจากจะไม่ได้เอื้ออำนวยประโยชน์ให้แล้วในบางด้านกลับเป็นภาระ ยกตัวอย่างเช่น การเป็นซามูไรที่ต้องรับใช้ผู้เป็นนายทำให้ซามูไรต้องพักอาศัยรอบบริเวณปราสาทของไตเมียว พวกเขาถูกล่านี้ถูกตัดขาดจากที่ดินและถิ่นฐาน

ของตนเองทำให้ขาดโอกาสในการหารายได้และสะสมทุน เมื่อเศรษฐกิจแบบการค้าขายตัว การไม่ได้เป็นเจ้าของที่ดินสำหรับเพาะปลูกและขาดเครือข่ายทางการค้ายิ่งทำให้ชาмуไรมีข้อจำกัดในการหารายได้และสะสมทุนมากยิ่งขึ้น สวนทางกับชาวนาเจ้าที่ดินบางรายสามารถฉวยโอกาสนี้ทำการค้าสะสมทุนกลายเป็นชาวนา ร่ำรวยและเป็นที่พักทางการเงินของชาмуไรผู้ตกยากทั้งหลาย

### **เศรษฐกิจเพื่อแลกเปลี่ยนแทนที่เศรษฐกิจเพื่อยังชีพ**

ในตอนต้นสมัยโตกุกาวะการครอบครองที่ดินและปกครองชาวนาเป็นรากฐานของความมั่นคงทางเศรษฐกิจและอำนาจของชนชั้นปกครอง ตระกูลโตกุกาวะและเครือข่ายเป็นผู้ครอบครองที่ดินส่วนใหญ่และอยู่ในทำเลที่ตั้งที่เหมาะสมแก่การเพาะปลูกของประเทศ อย่างไรก็ตามสถานการณ์ดังกล่าวมิได้หยุดนิ่งและการเปลี่ยนแปลงที่เกิดขึ้นนั้นเกิดมาจากความพยายามรักษาฐานอำนาจของโตกุกาวะเอง

การปกครองแบบบากุฮั่นและการควบคุมกำลังคน ดังที่กล่าวมาข้างต้นประสบความสำเร็จในการรวมศูนย์อำนาจไว้ที่เอโดะและทำให้ไคเมียวแต่ละแคว้นไม่สามารถสะสมทรัพย์สินและเพิ่มกำลังคนอย่างรวดเร็วโดยปราศจากการรับรู้ของโตกุกาวะได้ ทว่าการณ์ดังกล่าวเป็นจริงได้บนฐานของเศรษฐกิจแบบศักดินาที่อาศัยกำลังการผลิตสินค้าเกษตรด้วยแรงงานบังคับ แต่การรวมศูนย์อำนาจที่เอโดะทำให้เกิดการกระจุกตัวของประชากร เกิดเมืองศูนย์กลางขนาดใหญ่ ระบบซังคินโคไตทำให้ไคเมียวต่างถิ่นจำนวนมากต้องเดินทางไป-กลับเมืองหลวง-แคว้นของตนเอง เกิดการคมนาคมและเมืองเล็กเมืองน้อยตามรายทาง ความสัมพันธ์แบบนาย-บ่าวระหว่างไคเมียวกับชาмуไรทำให้ชาмуไรจำนวนมาก

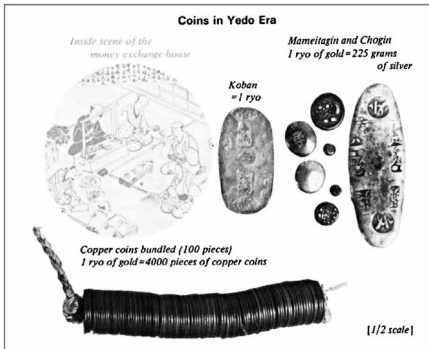
ต้องมาพำนักใกล้ชิดเจ้านายกลายเป็นชาวเมือง ชาวเมืองและนักเดินทางจำนวนมากนี้มีรูปแบบการใช้ชีวิตที่แตกต่างไปจากชนชั้นปกครองและชาวนาติดที่ดินแบบเดิม การอยู่ห่างจากที่ดินทำการเกษตรและวิถีชีวิตที่ไม่ได้ผลิตสินค้าบริโภคและอุปโภคเองทำให้พวกเขาต้องบริโภคสินค้าและบริการต่าง ๆ ด้วยการซื้อขายและเมื่อมีการซื้อขายสินค้าและบริการก็ทำให้มีพ่อค้าที่ทำหน้าที่เป็นตัวกลางจัดหาสินค้าและบริการดังกล่าวตลอดจนคนงานและกรรมกรที่ต้องทำหน้าที่ผลิตสินค้าและรับใช้บริการ คนทั้งหมดนี้ล้วนแต่ต้องพำนักในเมือง

หลังการเกิดระบบซังคินโคโต เมืองในญี่ปุ่นกว่า 60 เมืองเป็นเมืองขนาดใหญ่มีประชากรมากกว่า 1 แสนคน พอถึงศตวรรษที่ 18 ญี่ปุ่นมีจำนวนประชากรเมืองสูงถึงประมาณ 12-22 % ในเมืองเอโดะนั้น มีประชากรอยู่มากถึง 1 ล้านคน (ในขณะที่เมืองศูนย์กลางของโลกในช่วงเวลานั้นอย่างลอนดอนและปารีสมีประชากรประมาณ 5 แสนคน) การมีประชากรและ “ลูกค้า” จำนวนมากในเอโดะทำให้เมืองใกล้เคียงอย่างโอซาก้ากลายเป็นตลาดกลางสินค้าขนาดใหญ่ที่รวบรวมสินค้าจากแคว้นต่าง ๆ และกระจายสินค้าไปยังเอโดะ และด้วยประสิทธิภาพในการรวบรวมและกระจายสินค้าของโอซาก้าทำให้แคว้นอื่น ๆ สามารถผลิตสินค้าและส่งมาซื้อขายแลกเปลี่ยนที่โอซาก้าได้ด้วย ทั้งหมดนี้เปลี่ยนแปลงระบบเศรษฐกิจของญี่ปุ่นจากการผลิตเพื่อยังชีพ (subsistence economy) เป็นการผลิตเพื่อแลกเปลี่ยน (exchange economy)

กล่าวอีกนัยหนึ่งคือในเมืองเอโดะนั้นเต็มไปด้วย “คนต่างถิ่น” ทั้งใดเมียวที่เข้ามาคารวะโชกุนปีเว้นปีและครอบครัวที่รั้งอยู่เป็นตัวประกัน ซามูไรทั้งที่ติดตามนายเข้ามาในเอโดะและ

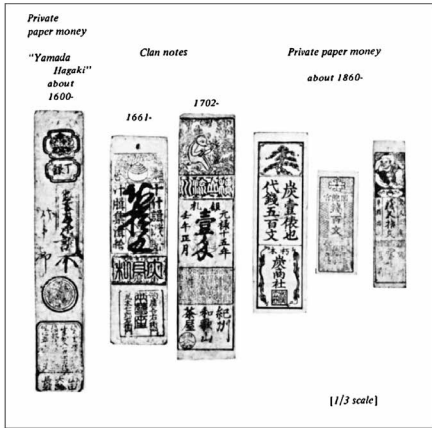
ชาмуไรไรร้านายที่เข้ามาแสวงโชค พ่อค้าจากโอซาก้าและชวานาที่เข้ามาเป็นกรรมกรในเมือง ความหนาแน่นของเมืองและความคับคั่งของการคมนาคมขนส่งอาจสะท้อนจากจำนวนสินค้าที่ถูกขนส่งในแต่ละวัน ที่เมืองอิตะอันเป็นศูนย์กลางขนส่งสินค้าระหว่างเส้นทางสายนาคาเซนโดจากเกียวโตไปเอโดะนั้นมีสินค้าบรรทุกเต็มหลังม้าส่งออกจากเมืองนี้ปีละกว่า 21,000 เที้ยวหรือ 60 เที้ยวต่อวัน หรือ 5 เที้ยวในทุกชั่วโมง (Andrew Gordon, 2003, p. 25)

### ภาพที่ 3 เงินเหรียญที่ผลิตใช้ในสมัยเอโดะ



ที่มา: The Bank of Japan, A Brief History of Money in Japan, p. 11

ภาพที่ 4 ธนบัตรที่เคว้นต่าง ๆ พิมพ์ขึ้นใช้เองในสมัยเอโดะ



ที่มา: The Bank of Japan, A Brief History of Money in Japan, p. 13

ภาพที่ 5 เส้นทางสายนากะเซนโด (ทางสายใน)



ที่มา: ดัดแปลงจาก Andrew Gordon, p. 47

เศรษฐกิจการเมืองญี่ปุ่นสมัยโตกุกาเวและการเปลี่ยนแปลงโครงสร้างทางสังคมที่ตามมาจึงเป็นผลพวงที่ไม่พึงปรารถนาของความสำเร็จในการรักษาอำนาจของชนชั้นนำเดิม กล่าวคือวิธีการผลิตแบบศักดินาทำให้ชนชั้นนักรบขึ้นมากครอบอำนาจในขณะเดียวกันการออกแบบระบอบการปกครองของชนชั้นนักรบเองที่ต้องการควบคุมกำลังคนเพื่อรักษาอำนาจในการได้รับประโยชน์จากวิธีการผลิตแบบเดิมส่งผลให้เกิดการขยายตัวของเศรษฐกิจการค้าที่เป็นวิธีการผลิตแบบใหม่และวิธีการผลิตแบบใหม่นี้เองได้ช่วยเสริมสร้างเศรษฐกิจของกลุ่มผลประโยชน์ใหม่และชนชั้นใหม่นั้นคือชนชั้นนักรบนอกเครือข่ายโตกุกาเว การขยายตัวของเศรษฐกิจที่อยู่นอกเหนือการควบคุมของตระกูลโตกุกาเวสามารถสังเกตเห็นได้ชัดจากการที่แคว้นต่างๆ สามารถผลิตเงินตราของตนเองเพื่อใช้ในเครือข่ายการค้าของตนได้ การสะสมของเศรษฐกิจแบบเงินตราเช่นนี้มากเสียจนกระทั่งนอกจากเงินเหรียญที่ผลิตโดยรัฐบาลแล้วบางแคว้นยังพิมพ์ “ธนบัตร” ของตนเองออกมาใช้ด้วย

ในบรรดาโทซามะโตเมียวที่ถูกวางตำแหน่งห่างจากศูนย์กลางคือนครเอโดะมีแคว้นจำนวนหนึ่งที่มีเขตแดนติดกับชายฝั่งและทำหน้าที่เป็นเมืองท่าติดต่อกับต่างชาติ แคว้นเหล่านี้ได้แก่ซัทสึมะ โจชู เป็นต้น ระบบเศรษฐกิจของแคว้นเหล่านี้นอกจากจะอาศัยสินค้าเกษตรแล้วยังมีการค้าขายอย่างคึกคักและเปิดกว้างรับวิทยาการจากตะวันตก แคว้นซัทสึมะเปิดรับอิทธิพลตะวันตกอย่างจริงจังจากปากคำของนักวิชาการผู้หนึ่งที่ได้เยือนแคว้นซัทสึมะพบว่าเต็มไปด้วยเอกสารความรู้ภาษาดัตช์ เรือ ปืนใหญ่ที่ออกแบบตามอย่างตะวันตก (E. H. Norman, 1975, p. 123)

ซัทสีมะและโจชูเป็นแคว้นที่ทำการค้าอย่างเอาจริงเอาจัง พวกเขาไม่เพียงแต่ค้าขายระหว่างกันเท่านั้นแต่ยังค้าขายกับแคว้นอื่น และนำสินค้าจากแคว้นอื่นส่งขายต่อไปยังอีกแคว้นหนึ่งด้วย ยกตัวอย่างเช่น โจชูส่งออกข้าว เหลือ ฝ้าย กระจกไปยังซัทสีมะ ส่วนซัทสีมะก็ส่งยาสูบ เครื่องเงินริวกิว ผ้าและสิ่งของจากริวกิว น้ำตาลไปยังโจชู ในขณะที่เดียวกันโจชูก็นำเอาข้าว เหลือ กระจก และน้ำตาลริวกิวส่งออกอีกทอดหนึ่งไปยังโกโต (Robert G. Flershem, Yoshiko N. Flershem, 1971, p. 10, 12)

นอกจากการขยายตัวของเศรษฐกิจการค้าภายในประเทศแล้ว เศรษฐกิจการค้าระหว่างประเทศก็ขยายตัวมากขึ้น เช่นเดียวกัน พ่อค้าญี่ปุ่นเปิดเส้นทางเดินเรือค้าขายระหว่างประเทศต่าง ๆ ในเอเชียตะวันออกเฉียงใต้ตั้งแต่ศตวรรษที่ 16 แม้ว่าญี่ปุ่นจะเริ่มมาตรการที่ต่อมามาภายหลังเรียกว่านโยบาย “ปิดประเทศ” หลังจากปี 1616 โดยเริ่มจำกัดการค้าระหว่างประเทศไว้ที่ท่าฮิราโตะและนางาซากิ ต่อมาในปี 1624 ได้ห้ามชาวสเปนเข้าญี่ปุ่นและรวมถึงชาวโปรตุเกสด้วยในปี 1638 (Sakakibara Tsuyoshi, 2015, p. 69) แต่นี่ไม่ได้หมายความว่าญี่ปุ่นไม่ได้มีการค้ากับต่างประเทศเลย ระหว่างนั้นญี่ปุ่นยังคงให้สิทธิในการค้าขายกับอังกฤษและดัตช์ในบางพื้นที่ (Sakakibara Tsuyoshi, p. 69) นอกจากนี้ในสมัยโตกุกาวะ ญี่ปุ่นมีเคียวชาติกิจกรรมการค้าระหว่างประเทศของญี่ปุ่น ซึ่งปรากฏอย่างน้อย 3 รูปแบบคือ ซือชิน ซือโซ และชิมไป โดยซือชิน หมายถึงการค้ากับประเทศที่มีความสัมพันธ์ทางการทูตเต็มรูปแบบ ได้แก่ การค้ากับราชวงศ์โชซอนของเกาหลีและริวกิว ซือโซ หมายถึงการค้าที่ปราศจากความสัมพันธ์ทางการทูต ที่รู้จักกันดี ได้แก่ การค้าระหว่างโชกุนกับบริษัทดัตช์อีสต์อินเดีย (the Dutch East India Company-VOC) และชิมไป คือการค้า

ที่กัปตันเรือแต่ละลำได้รับอนุญาตผ่านนางาซากิโดยไม่เกี่ยวข้องกับความสัมพันธ์ทางการเมืองระหว่างประเทศเลย อาณาจักรต้นทางของเรือเหล่านี้ได้แก่ นานกิง กวางตุ้ง ไต้หวัน จาการ์ตา สยาม จามปาและเขมร เป็นต้น (Mark Ravina, 2015, 269) ในบรรดารูปแบบการค้าทั้งสามแบบนี้การค้าระหว่างญี่ปุ่นกับจีนมักเป็นการค้าประเภทซิมไป

ลักษณะการค้ากับต่างประเทศเช่นนี้ของญี่ปุ่นสมัยโตกุกาวะนอกจากจะทำให้เห็นว่าการ “ปิดประเทศ” ของญี่ปุ่นนั้นคือการห้ามชาวญี่ปุ่นเดินทางออกนอกประเทศและการปิดประเทศต่อตะวันตกบางประเทศเป็นสำคัญ แต่ไม่ได้หมายถึงการไม่ติดต่อกับต่างชาติโดยสิ้นเชิง แม้ว่าญี่ปุ่นปฏิเสธที่จะติดต่อกับสเปน โปรตุเกส หรือรัสเซียแต่ยังคงมีความสัมพันธ์ทางการค้ากับดัตช์ จีน และประเทศในเอเชียอาคเนย์

เหตุผลประการสำคัญที่ญี่ปุ่นดำเนินนโยบายดังกล่าว นอกเหนือจากเหตุผลที่ว่าศาสนาคริสต์มีแนวโน้มเติบโตเบียดขับลัทธิความเชื่อดั้งเดิมของญี่ปุ่นและลัทธิขงจื้อใหม่ที่สนับสนุนระบอบการปกครองที่เป็นอยู่แล้ว นักวิชาการบางท่านยังคาดว่าอาจเป็นเพราะโตกุกาวะเห็นความเชื่อมโยงระหว่างการสะสมอาวุธและขยายอำนาจของเจ้าแคว้นต่าง ๆ ผ่านการค้าระหว่างแคว้นกับสเปน โปรตุเกส ดัตช์และอังกฤษกับการเข้ามาเผยแผ่ศาสนาคริสต์ในประเทศญี่ปุ่นของมิชชันนารี (Sakakibara Tsuyoshi, p. 67)

ภาพที่ 6 โปสเตอร์ภาพยนตร์เกี่ยวกับมิชชันนารีในญี่ปุ่นเรื่อง Silence สร้างในปี 2016 ฉบับฉายที่ญี่ปุ่น



## สังคมชนชั้น

ตระกูลโตกุภาวะจัดวรรณะคนในสังคมออกเป็น 4 ชั้นคือ ซามูไร ชาวนา ช่างฝีมือและพ่อค้า มีโชกุนและโตเมียวใกล้ชิดตระกูล โตกุภาวะทำการปกครองในฐานะชนชั้นซามูไร สูงไปกว่านั้นคือ สถาบันจักรพรรดิ จักรพรรดินั้นถูกทำให้โดดเดี่ยวและไร้อำนาจ ส่งผลให้ขุนนางรับใช้ราชวงศ์พลอยอึดคัดค้านไปด้วย ขุนนางในปลายสมัยโตกุภาวะนั้นมีความยากลำบากมาก บางคนถึงกับต้อง

ทำงานวาดภาพ ทำร่มกระดาษ ไม้จิ้มฟันหรือตะเกียบขายเพื่อยังชีพ ขุนนางที่มีชื่อเสียงคนหนึ่งยากจนลงกระทั่งต้องอาศัยอภิสิทธิ์ของขุนนางเปิดบ่อนการพนันขึ้นในบ้านของตนเองเนื่องจากตำรวจไม่สามารถเข้าไปในบ้านขุนนางได้ (Takekoshi Yosaburo in E.H. Norman, 133)

แม้ว่าตระกูลโตกุกาวะจะแบ่งชนชั้นออกเป็น 4 ชนชั้น แต่ถ้าประเมินจากบทบาทหน้าที่และสถานะทางสังคมที่แท้จริงแล้ว ในแต่ละชนชั้นก็ยังมีช่วงชั้นที่แยกย่อยออกไปอีกไม่ว่าจะเป็นซามูไร หรือชาวนา

## ซามูไรเร้นแค้น

ชนชั้นนักรบ (武士) หรือมักถูกเรียกว่าซามูไรนับเป็นชนชั้นที่มีช่วงชั้นจำนวนมาก ในบางแคว้นเช่นเซ็นไดมีลำดับชั้นของซามูไร 34 ชั้น หรือแคว้นยามากุชิมะมีลำดับชั้นซามูไร 59 ชั้น (Marius B. Jansen, 2000, 105) ตัวอย่างกว้าง ๆ ของลำดับชั้น ได้แก่ ซามูไรชั้นสูงประกอบด้วยคาโร (家老) จูโร (中老) อูมะมาวาริ (馬廻) คุโซกุมิ (小姓組) รุซุยกุมิ (留守居組) ซามูไรชั้นล่างประกอบด้วยโกชิ (郷士) คะจิ (徒士) คุมิโก (組外) อาชิการุ (足輕) เป็นต้น (เรียงตามลำดับชั้นสูงไปหาต่ำ) โดยในแต่ละชั้นนั้นยังมีลำดับแยกย่อยลงไปได้อีก ซามูไรที่มีชื่อเสียงรู้จักกันดี เช่น ซากาโมโตะ เรียวมะ (坂本龍馬) นั้นจัดอยู่ในระดับโกชิ (土佐藩の階級制度, สืบค้น 15 มกราคม 2561, จาก <http://www.ryoma-den.com/shiryuu/seido.html>)

ลำดับชั้นยังเป็นสิ่งกำหนดขนาดและลักษณะสิ่งปลูกสร้างของซามูไรในเอโดะ ขอบเขตของการครอบครองทรัพย์สิน ประเภทของพาหนะรวมไปถึงเสื้อผ้าเครื่องประดับที่สามารถใช้ได้ สถานะที่แตกต่างกันของซามูไรสามารถเห็นได้อย่างชัดเจนจากสี แบบ

รูปทรงและวัสดุที่พวกเขาใช้ในชีวิตประจำวันไม่ว่าจะเป็นที่พักอาศัย การจัดสวนหรืออาหารการกินและเครื่องใช้สอย ว่ากันว่ากระทัง เสื่อทาทามิที่ใช้ปูพื้นในปราสาทเอโดะยังมีขนาดแตกต่างกัน ตามสถานะของข้าราชสำนักที่นั่น ณ จุดนั้น (Nishiyama Matsunosuke, 1997, p. 31) อย่างไรก็ตามอาจจะพอแบ่งช่วงชั้น ชามูโรอย่างกว้าง ๆ ได้เป็นชามูโรชั้นสูงกับชามูโรชั้นล่างซึ่งมีฐานะทางสังคมแตกต่างกันอย่างมากยกตัวอย่างเช่น ชามูโรชั้นล่างจะต้อง หลีกลงข้างทางและหมอบกับพื้นเมื่อพบเห็นชามูโรชั้นสูง

ภาพที่ 7 สถานะระหว่างซามูไรชั้นสูงกับซามูไรชั้นล่างในมังงะเรื่อง Oi Ryoma



## ตารางที่ 1 ตัวอย่างชั้นของซามูไรแคว้นโจชู

*The Samurai Hierarchy in Chōshū*

Rank and rank grouping	No. of families	Income range in koku <sup>a</sup>
1-17. <i>Shi</i> (SAMURAI PROPER)		
1. <i>Ichimon</i> (daimyo houses)	6	
2. <i>Eidai karō</i> (elders)	2	6,000-16,000
3. <i>Yorigumi</i> (Near Group)	62	250-5,000
4. <i>Ōgumi</i> (Great Group) <sup>b</sup>	1,378	40-1,600
With over 100 koku	569	101-1,600
With under 100 koku	809	40-100
5. <i>Funategumi</i>	29	
6. <i>Enkintsuki</i>	216	13-105
7. <i>Jishagumi</i>	87	
8. <i>Takajō</i>	7	
9. <i>Mukyūdōri</i>	512	10-100
10. <i>Sentō</i>	50	
11. <i>Zempu</i>	25	
12. <i>Edo Kachi</i>	75	
13. <i>Chi Kachi</i>	55	
14. <i>Sanjūnindōri</i>	55	10-40
15. <i>Jinsō</i>	39	
16. <i>Ōsaka sentō</i>	1	
17. <i>Shiko</i>	118	10-40
TOTAL	2,717	10-16,000
18. <i>Sotsu</i> (FOOT SOLDIERS, <i>ashigaru, chūgen</i> )	2,958	0-10
TOTAL <i>shi</i> AND <i>sotsu</i>	5,675	0-16,000
19. <i>Baishin</i> (REAR VASSALS) <sup>c</sup>	ca. 5,700	
GRAND TOTAL	ca. 11,000	0-16,000

SOURCES: *Yoshida Shōin zenshū*, ed. Yamaguchi ken kyōiku kai, 12 vols. (Tokyo, 1940), 5: 99-100; Suematsu Kenchō, *Bichō kaitenshi*, 2 vols. (Tokyo, 1967 [1921]), 1: 13-14; Kimura Motoi, "Hagi han zaichi kashin dan ni tsuite," *Shigaku zasshi*, 62, no. 8 (Aug. 1953): 27-50.

<sup>a</sup>Data on income are unavailable for rank nos. 5, 7, 8, 10, 11, 12, 13, 15, 16, and 19.

<sup>b</sup>The breakdown into "over 100 koku" and "under 100 koku" was made by Suematsu Kenchō in 1921. My own research suggests that the politically crucial dividing line was in the range of 200-400 koku: families with over 400 koku clearly tended to oppose reform; families with under 200 clearly tended to support it; families with between 200 and 400 koku might support or oppose. See below, pp. 184-92.

<sup>c</sup>Some *baishin* had incomes that were quite high, i.e. their hierarchy mirrored that of the main han. On the whole, however, their incomes were lower than those of the corresponding main group categories.

ที่มา: Early Life of Yoshida Shouin, p. 33

ลำดับช่วงชั้นทางสังคมของชาмуไรส่งผลต่อระบบเกียรติยศในสมัยโตกุกาวะมีการสร้างระบบลำดับเกียรติยศของชาмуไรที่มีศูนย์กลางอยู่ที่รัฐ กล่าวอีกนัยหนึ่งคือ ชาмуไรนอกกระบบของทางการจะกลายเป็นชาмуไรที่ไร้เกียรติ ระบบเกียรติยศนี้แตกต่างจากระบบเกียรติยศในอดีตที่เกียรติยศของชาмуไรจะได้รับมาจากทักษะฝีมือประวัติการรบหรือคุณธรรมความดีส่วนบุคคล

ระบบเกียรติยศชาмуไรนี้เป็นสิ่งสร้างวัฒนธรรมนักรบบางประการในสมัยโตกุกาวะแตกต่างไปจากยุคก่อนหน้าโดยสิ้นเชิง ตัวอย่างเช่นในยุคสงครามกลางเมือง ชาмуไรบรืวารที่เข้มแข็งสามารถทำทายและยึดอำนาจจากไคเมียวผู้เป็นนายตั้งตนเป็นไคเมียวแทนได้ ลักษณะเช่นนี้เป็นลักษณะไคเมียวโดยทั่วไปของไคเมียวยุคสงครามกลางเมืองที่เรียกว่าเซนโกกุไคเมียว (留学生ための日本史, 72-73)

พื้นฐานระบบเกียรติยศของชาмуไรในสมัยโตกุกาวะเชื่อมโยงของสามสิ่งคือ ชาติตระกูล ตำแหน่งงาน และรายได้ (honor ranking, position government, and income) ซึ่งตำแหน่งหน้าที่การงานในรัฐบาลและรายได้จะสูงหรือต่ำมกยึดโยงแนบแน่นกับชาติตระกูล (Eiko Ikegami, 1995, pp. 267-269)

แม้ว่าชาмуไรมีสถานะสูงสุดในลำดับชั้นทางสังคมสมัยโตกุกาวะที่ประกอบด้วย นักรบ ชาวนา ช่างฝีมือและพ่อค้า แต่ความสัมพันธ์ทางอำนาจระหว่างชาмуไรกับบรรณะที่ต่ำกว่าขึ้นอยู่กับเงื่อนไขทางวัตถุภายนอก เป็นต้นว่าในช่วงปลายสมัยโตกุกาวะนั้นพ่อค้าเป็นชนชั้นที่กุมพลังทางเศรษฐกิจในขณะที่ชาмуไรยากจนลงกระทั่งต้องยอมเป็นลูกหนี้ของพ่อค้า ไม่เพียงแต่ชาмуไรเท่านั้นที่ตกเป็นลูกหนี้ของพ่อค้าแม้แต่ไคเมียวผู้เป็นหัวหน้าชาмуไรก็ต้องกู้ยืมเงินจำนวนมากจากพ่อค้าเช่นเดียวกัน ว่ากันว่า

ตระกูลพ่อค้าตระกูลหนึ่งมีใบกั๊ยมเงินของโตเมียวเก็บไว้ถึง 3 ลังใหญ่ รวมเป็นมูลค่ากว่า 10 ล้านเรียว (Mikiso Hane and Louis G. Perez, 2013, p. 50)

เหตุผลหนึ่งที่ทำให้ชาวมุไรมีฐานะทางเศรษฐกิจตกต่ำลง เนื่องจากความเข้มงวดในการควบคุมการเปลี่ยนสถานะของบุคคล ในสมัยโตกุกาวะเอง กล่าวคือในขณะที่ประเทศปลอดสงคราม รายได้จากกิจกรรมเติบโตไม่มาก การค้าและการเงินเติบโตอย่างสูง ชนชั้นชาวมุไรกลับไม่สามารถได้รับประโยชน์จากเงื่อนไขทางเศรษฐกิจเหล่านี้มากนักเนื่องจากติดข้อกฎหมายที่ห้ามชาวมุไร ประกอบอาชีพค้าขาย ห้ามลดสถานะเป็นชาวนาต้องติดตาม นายเหนือหัวตนเองด้วยการประจำการบริเวณปราสาทหรือติดตาม ไปพำนักตามที่ต่าง ๆ และไม่สามารถเปลี่ยนนายเหนือหัวได้ตามประกาศของฮิเดโยชิในปี 1591 ซึ่งโทษสูงสุดของการละเมิด ประกาศนี้คือถูกตัดหัว (David J. Lu, 1997, p. 194) และกฎเกณฑ์นี้ได้สืบต่อมาในสมัยโตกุกาวะด้วย

ความตกต่ำทางเศรษฐกิจของชาวมุไรนั้นมิได้เกิดขึ้นจากการที่พวกเขาไม่มีรายได้ลดลงเนื่องจากรายรับของพวกเขาเป็น รายรับที่แน่นอนจากนายเหนือหัว แต่พวกเขาอาจจนลงโดย เปรียบเทียบเนื่องจากการเติบโตทางเศรษฐกิจทำให้มีการผลิตสินค้า และบริการออกมาเป็นจำนวนมากอีกทั้งเงื่อนไขทางสังคมทำให้ พวกเขาไม่มีรายจ่ายมากขึ้นเรื่อย ๆ ทั้งสิ่งที่จำเป็นต้องใช้และ “ต้องการ” ที่จะใช้ ในขณะที่ระบบชนชั้นที่ตายตัวทำให้การเปลี่ยน สถานะทางสังคมเป็นไปได้ยาก โอกาสที่จะเพิ่มรายได้จึงน้อยลง ไปด้วย ความยากลำบากทางเศรษฐกิจของชาวมุไรในสมัยปลาย โตกุกาวะนี้มีผู้ศึกษาวิจัยด้วยการเก็บข้อมูลของชาวมุไรบริวาร โตกุกาวะจำนวน 34,000 คน พบว่าชาวมุไรเหล่านี้มีอัตราการแต่งงาน

ลดลงอย่างรวดเร็วและมีขนาดของครอบครัวเล็กลงมากขึ้นเรื่อย ๆ และเหตุผลที่ทำให้พวกเขาแต่งงานน้อยลงก็เนื่องจากการลดภาระในการดำรงชีวิตท่ามกลางเศรษฐกิจที่ฝืดเคือง (Kozo Yamamura, 1974, 189)

ยกตัวอย่างเช่นซามูไรที่ดำรงตำแหน่งหัวหน้าฝ่ายพิธีกรรมในราชสำนักมีรายได้ปีละ 5 พันโกกุ (Kozo Yamamura, 14) โดยที่ 4 โกกุมีค่าเท่ากับเงิน 1 เรียว เขาจึงมีรายได้ประมาณปีละ 1,250 เรียว และถ้าหากเป็นผู้ชำนาญการหรืออาวุโสสูงก็จะได้เพิ่มอีกประมาณ 800 เรียว รวมเป็นรายได้สุทธิปีละ 2,000 เรียว ในขณะที่ค่าใช้จ่ายเฉพาะสิ่งของที่จำเป็นโดยประมาณของเขาในปี 1711 นั้นจะต้องจ่ายประมาณ 1,046 เรียว ซามูไรเหล่านี้จึงมีรายรับและรายจ่ายที่ใกล้เคียงกันมาก

ตารางที่ 2 รายจ่ายของหัวหน้าฝ่ายพิธีกรรมราชสำนักในปี 1711

Item	ryo	bu	shu	mon
Food	75	1	2	1,056 <sup>a</sup>
Rice	65	2	0	471
Bean paste ( <i>miso</i> )	9	2	0	409
Sweets		1	2	176
Fuel: Fire wood and oil	35	3	2	3,115
Bannerman's personal expenses	40	1	2	899
Clothes and swords	16	0	2	255
Daily expenses	24	1	0	644
Wages	159	3	0	1,187
Other expenditures connected with the kitchen	31	3	0	625
Required gifts	22	2	0	803
Gifts to employees	1	1	2	541
House maintenance and repairs	15	0	2	477
Payments for past debts	254	10	0	0
Payments for current debts to merchants (included 8,20,236 to a pawnshop)	21	0	0	236
Payments for various debts from peasants	54	2	0	1,751
Extraordinary expenses	42	2	2	1,115
Birth of a daughter	25	0	0	0
Summer clothes and other expenses for the child	17	2	2	115
Interest payments	97	3	2	262
Small loans and expenditures connected with the birth	44	3	2	1,105
Expenditures not accounted for	0	1	2	492

Source: Toru Yamaguchi, "Bakumatsuki ni okeru hatamoto zaisei" *Shokai keizai shigaku*, 28.2:158-159 (1962).  
<sup>a</sup>One ryo = 4 bu = 16 shu. Though the relative prices widely fluctuated, one ryo was about 4,000 mon which was unit of account for copper coins (*zeni*).

ที่ 17: Kozo Yamamura, p. 45

เมื่อชาмуไรโดยทั่วไปไม่สามารถประกอบการค้า ไม่สามารถเพาะปลูกและต้องพำนักห่างจากที่ดินของตนเองทำให้ แหล่งรายได้ของชาмуไรมาจากนายเหนือหัวเท่านั้น เมื่อใดเมียว ประสพภาวะเศรษฐกิจที่ฝืดเคืองก็พลอยทำให้ชาмуไรได้รับผลกระทบทางลบโดยตรงอย่างรุนแรงตามไปด้วย โดยเฉพาะชาмуไร ระดับล่างที่มีจำนวนมากและเกินกว่าตำแหน่งงานที่ผู้เป็นนาย จะบรรจุเข้าทำงานได้ทั้งหมด แม้ว่าชาмуไรเหล่านี้จะได้รับเบี้ยหวัด จากการกำเนิดในตระกูลชาмуไรแต่ก็ไม่เพียงพอต่อการดำรงชีวิตจึง ต้องหาเลี้ยงชีพด้วยหัตถกรรม (David L' Howell, p. 57) ในแง่นี้ ชาмуไรจำนวนมากจึงมีวิถีชีวิตที่ขัดแย้งกับชนชั้นของตนเองนั่นคือ สถานภาพทางสังคมเป็นชาмуไรแต่เลี้ยงชีพด้วยกสิกรรม หัตถกรรม หรือค้าขายไม่ต่างจากชนชั้นอื่น ๆ ที่อยู่ในระดับต่ำกว่า

สิ่งที่แสดงความยากลำบากของชาмуไรสมัยปลายโตกุกาเว อีกประการหนึ่งคือ ผู้ติดตาม โดยทั่วไปชาмуไรจะต้องมีผู้ติดตาม จำนวนหนึ่ง แม้แต่ชาмуไรชั้นล่างก็อาจจะต้องมีผู้ติดตามสักคนหนึ่ง เมื่อสถานะทางเศรษฐกิจของชนชั้นนี้ทรุดตกต่ำลง ชาмуไรจึง พยายามตัดรายจ่ายด้วยการลดหรือเลิกการมีผู้ติดตาม อย่างไรก็ตาม ก็ตามสำหรับชาмуไรที่มียศศักดิ์สูงประมาณหนึ่งจะหลีกเลี่ยงไม่ได้ ที่จะต้องมีผู้ติดตามในการเข้ารับตำแหน่งหรือเมื่อเข้าร่วมพิธี ตามธรรมเนียม ชั้นต่ำก็จะต้องมีพลเดินเท้าและผู้หาบสัมภาระ ในการนี้สำหรับชาмуไรที่ยากไร้จึงจำเป็นต้องจ้างคนมาแสดงบทบาท เป็นผู้ติดตาม อาชีพรับจ้างเป็นผู้ติดตามชาмуไรนี้จะเฟื่องฟูมาก ในเทศกาลปีใหม่จนค่าจ้างรายวันสำหรับผู้รับจ้างเป็นผู้ติดตาม พุ่งสูงในช่วงเวลาดังกล่าว (Gary P. Leupp, p. 33)

ค่อนข้างชัดเจนว่าการตรึงคนไว้กับที่ดินและเจ้านายเพื่อ มิให้เกิดการเคลื่อนย้ายเปลี่ยนแปลงกำลังคนในพื้นที่หรือไพร่พล ของนักรบผู้หนึ่งผู้ใดอย่างกระทันหันนั้นมีผลต่อการคุมกำลังคนด้วย

ผลทางหนึ่งคือนักบริบทมีอาจคาดหวังให้ชาวนาติดอาวุธเป็นกำลังของตนในการทำนายผู้ปกครอง ในขณะที่เดียวกันผลอีกทางหนึ่งคือข้อบังคับให้ชาмуไรต้องติดตามรับใช้นายใกล้เคียงทำให้เมื่อมาถึงประมาณปี 1700 ประชากรชาмуไรเกือบทั้งหมดของญี่ปุ่นก็กลายมาเป็นผู้พำนักในเขตเมืองและบางส่วนก็กลายมาเป็นกลุ่มก่อความรุนแรง (Gary P. Leupp, 1992, p. 10) ที่เรียกว่าเคียวคาคุหรือนักรบท้องถนนผู้มีรากฐานมาจากชาмуไรไร่นายและเข้าเมืองเพื่อหารายได้เลี้ยงชีพตนเอง (Matsunosuke Nishiyama, 1997, 38)

อย่างไรก็ตามนี่มิได้หมายความว่าจะไม่มีการละเมิดกฎเกณฑ์ดังกล่าวเลยตลอดสมัยโตกุกาวะ เมื่อชนชั้นชาмуไรชั้นสูงได้รับความยากลำบากทางเศรษฐกิจพวกเขาอพยพมาทางแก๊โซปัญหาของตนเองด้วยวิธีการต่าง ๆ เป็นต้นว่ามีไคเมียวบางแคว้นสั่งการให้ชาмуไรทำนาหรือทอผ้าด้วยโดยถือเสมือนว่ากิจกรรมทางเศรษฐกิจดังกล่าวเทียบเท่าการปฏิบัติหน้าที่ทหารของเหล่าชาмуไร (David L' Howell, 2005, p. 56)

## พ่อค้าร่ำรวย

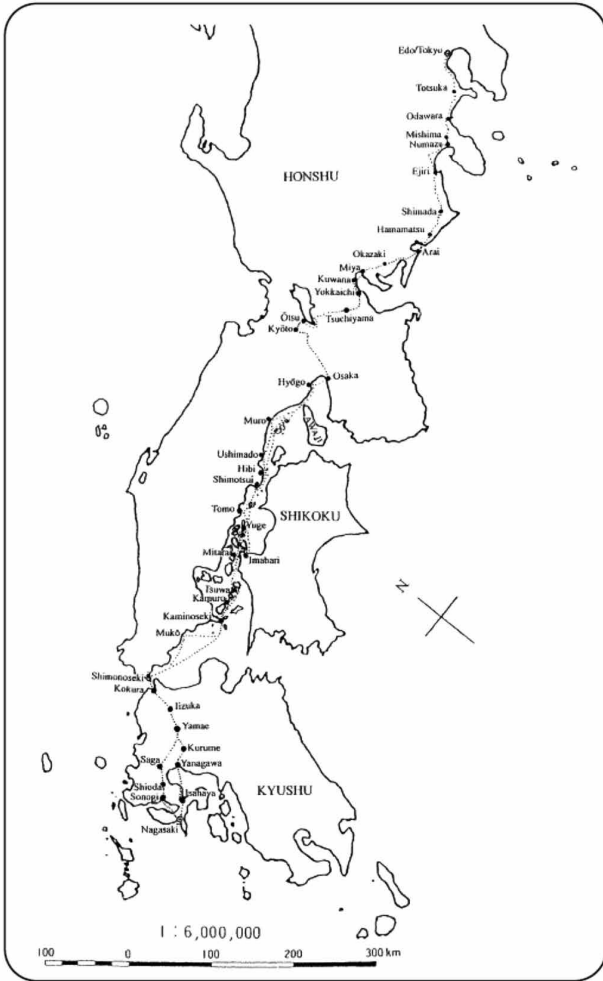
สมัยโตกุกาวะมีเงื่อนไขสำคัญอย่างน้อย 3 ประการที่ทำให้เศรษฐกิจการค้ารุ่งเรืองคือ ประการแรก รูปแบบการปกครองแบบบากูฮั่นที่ผู้ครองแคว้นมีอำนาจอิสระเหนือที่ดินและชาวนาของตนเองนั้นทำให้แคว้นแต่ละแคว้นมีแรงจูงใจในการผลิตสินค้าเกษตรของตนเอง ประการที่สอง การกระจุกตัวของชาмуไรในเอโดะและในเมืองปราสาทเนื่องจากกฎหมายกำหนดให้ชาмуไรต้องติดตามนายเหนือหัวของตนเองเข้ามาพำนักในเอโดะด้วย ประการที่สาม คือระบบซังคินโคไตที่ทำให้เกิดการเดินทางคมนาคมเชื่อมต่อเมืองต่าง ๆ เกิดการกระจายตัวของสินค้าและการใช้จ่ายของไคเมียวที่เกิดจากการเดินทาง

ผลของเหตุประการแรกทำให้การซื้อขายแลกเปลี่ยนสินค้าระหว่างแคว้นเป็นไปได้เพราะส่วนกลางไม่สามารถมีนโยบายควบคุมบังคับการผลิตสินค้า สินค้าแต่ละชนิดจึงถูกผลิตตามความชำนาญและความต้องการของแคว้นต่าง ๆ และเมื่อผลิตได้มากกว่าความต้องการก็นำไปแลกเปลี่ยนซื้อขายกัน เช่นแคว้นโจชูส่งสินค้าออกไปยังซัทสีมะเป็นกระดุกปลาหวาพ กระดุกวัวและม้า เกลือผ้าฝ้าย ไชปลาหวาพ ในขณะที่ซัทสีมะก็ส่งสินค้าออกไปยังโจชูเป็นน้ำตาล ชีฝิ่ง ซัลเฟอร์ ดีบุก ยาเส้น เครื่องเงิน เป็นต้น (Robert G. Flershem and Yoshiko N. Flershem, p. 7) พ่อค้าบางรายสะสมความมั่งคั่งจากการทำธุรกิจขนส่งเป็นหลัก เช่น ตระกูลโอฮาชิทำหน้าที่ขนส่งสินค้าตามแม่น้ำโอยาเบะระหว่างฟูซิกิและทากาโอกะในแคว้นเอทงู (Matsunosuke Nishiyama, Gerald Groemer, p. 104)

ผลของเหตุประการที่สองทำให้เกิด “ผู้บริโภคร” จำนวนมากในเมืองเนื่องจากไคเมียวจำนวนมากต้องมาพำนักในเมืองปีเว้นปี และต้องทิ้งครอบครัวไว้เป็นตัวประกัน ทั้งไคเมียวและซามูไรที่ติดตามนายมานั้นไม่สามารถประกอบอาชีพที่ผลิตเครื่องอุปโภคบริโภคให้แก่ตนเองได้อย่างเพียงพอจึงจำเป็นต้องอาศัยคนกลางในการจัดหาสินค้าและบริการ เช่นเดียวกันกับการที่ซามูไรของแคว้นต่าง ๆ ต้องติดตามนาย ณ เมืองศูนย์กลางของแคว้นเกิดเป็นเมืองปราสาท (castle town) ที่ต้องการสินค้าและบริการเช่นเดียวกัน เศรษฐกิจแบบการค้าในญี่ปุ่นสมัยโตกุกาวะจึงเกิดขึ้นทั้งในระดับท้องถิ่นและในระดับชาติ และการที่เมืองเอโตะมีประชากรหนาแน่นทำให้เมืองเสเปียงที่คอยส่งอาหารเลี้ยงเมืองหลวงอย่างโอซาก้ากลายเป็นเมืองศูนย์กลางการค้าของประเทศตามมาด้วย

ประการสุดท้าย ระบบซังคินโคไตส่งผลให้เกิดความสะดวกในการเดินทาง และช่วยสนับสนุนการค้าระหว่างเมืองจากการเชื่อมต่อระหว่างเมืองใหญ่กับเมืองค้าขายทำให้เศรษฐกิจการค้าในญี่ปุ่นขยายตัวอย่างรวดเร็วมากขึ้น ความเจริญของการคมนาคมสมัยโตกุกาวะถึงขนาดที่ Englebert Kaempfer นักสำรวจชาวเยอรมันผู้เคยเดินทางมาสยามได้บรรยายการเดินทางในญี่ปุ่นของเขาตอนหนึ่งว่า “ผู้คนจำนวนมากอย่างไม่น่าเชื่อใช้ทางหลวงของแคว้นในญี่ปุ่นประจำ ที่แน่แท้คือ ณ เวลาที่แน่นอนของปี ทางหลวงพวกนั้นต่างแน่นอนชนิดไม่ต่างจากถนนอิฐของเมืองที่มีประชากรมากในยุโรป” (Englebert Kaempfer, *Kaempfer's Japan: tokugawa Culture Observed*, 1999, p. 271)

ภาพที่ 8 เส้นทางการเดินทางในญี่ปุ่นของ Englebert Kaempfer



Kaempfer's routes in Japan

ที่มา: Kaempfer's Japan: Tokugawa Culture Observed

เอกสารสมัยโตกุกาวะระบุชัดว่าพ่อค้าร่ำรวยจากการจับจ่ายใช้สอยของโตเมียวและซามูไร (David J. Lu, pp. 228-241) ในเมืองเอโดะเองนั้นโตกุกาวะ อีเอयाสุมีเจตนาที่จะส่งเสริมการขยายตัวทางเศรษฐกิจด้วยการสนับสนุนให้ชนชั้นพ่อค้าเข้ามาอาศัยและประกอบการค้าในเมืองหลวง (Conrad Totman, 1967, p. 92) พ่อค้ามักเป็นคู่สัญญาซื้อขายสินค้าและบริการกับรัฐบาลในบางครั้งยังเป็นตัวแทนรัฐบาลในการเก็บภาษีด้วย (Sansom, 1990, p. 31) นอกจากนี้ อีเอयाสุยังให้การสนับสนุนการค้ากับต่างประเทศด้วยการส่งเรือสินค้าไปยังลูซอน มะละกาและสยาม เป็นต้น ระหว่างปี 1604-1635 รัฐบาลได้ออกใบอนุญาตให้เดินเรือค้าขายกับต่างประเทศในนามโชกุนกว่า 300 เที่ยวไปยังภูมิภาคดังกล่าว ทั้งนี้จำนวนดังกล่าวมิได้รวมเรือสินค้าของแต่ละแคว้นที่สามารถส่งเรือของตนเองออกไปได้ด้วย (Sansom, p. 5, 35) ญี่ปุ่นในศตวรรษที่ 17 จึงเป็นประเทศที่มีกิจกรรมเชิงพาณิชย์คับคั่ง

## บทบาทของพ่อค้า

การเติบโตของเศรษฐกิจบนฐานการค้าทำให้พ่อค้าแม้ว่าจะถูกจัดให้อยู่ลำดับล่างสุดในสถานะทางสังคมแต่ในความเป็นจริงแล้วพ่อค้ามีจำนวนเพิ่มมากขึ้น ครอบครองทรัพย์สินมากขึ้น มีการจัดตั้งสมาคมพ่อค้าเพื่อปกป้องผลประโยชน์ของชนชั้นพ่อค้า และพ่อค้าได้ใช้ทรัพย์สินที่มีแลกเปลี่ยนกับเกียรติยศ พ่อค้าจำนวนมากได้รับการเลื่อนชั้นเป็นชนชั้นนักรบด้วยการรับซามูไรเป็นบุตรบุญธรรม

การที่พ่อค้ามีทั้งปริมาณและคุณภาพนี้เองทำให้กำเนิดวัฒนธรรมพ่อค้าในสมัยโตกุกาวะ ได้แก่ วรรณกรรมและภาพเขียนประเภทเร็นริมย์ (ukiyo-e) ละครและโรงละครคาบูกิเพื่อตอบสนอง

ความต้องการของผู้บริโภคสามัญชน หรือวัฒนธรรมการบริโภคอาหารในเอโดะที่มีส่วนผสมของสามัญชน พ่อค้าร่ำรวยและนักรบ ในตอนต้นศตวรรษที่ 18 มีการพิมพ์ตำราอาหารที่อธิบายสูตรอาหาร “ในบ้าน” (Matsunosuke Nishiyama, Gerald Groemer, 1997, p. 178)

แม้ว่าพ่อค้าจะเริ่มมีบทบาทและพื้นที่ทางวัฒนธรรมมากขึ้นแต่บทบาทดังกล่าวก็ยังอยู่ภายใต้การนำของชนชั้นซามูไร ยกตัวอย่างเช่น แม้ว่าพ่อค้าและคนชั้นกลางในเอโดะจะเป็นผู้ทำให้ “ภาษาเอโดะ” แพร่หลาย แต่สำเนียงดังกล่าวเป็นสำเนียงภาษาของซามูไรชั้นสูง (Matsunosuke Nishiyama, Gerald Groemer, 1997, p. 36) นอกจากนี้ชนชั้นซามูไรยังคงมีกำลังอำนาจเหนือชนชั้นพ่อค้า ในปลายศตวรรษที่ 17 ตระกูลพ่อค้ารายหนึ่งต้องถูกบังคับย้ายเคหะสถานถึง 8 ครั้งเนื่องจากที่ตั้งของบ้านเรือนเขาเป็นที่ต้องการของซามูไร (Matsunosuke Nishiyama, Gerald Groemer, 1997, pp. 36-37)

ในทางการเมือง พ่อค้ามีบทบาททั้งทางตรงและทางอ้อมผ่านความสัมพันธ์ระหว่างพ่อค้ากับชนชั้นนักรบ อี.เอช.นอร์แมน เห็นว่าโตเมียวและพ่อค้ามีความผูกพันกันทางเศรษฐกิจอย่างลึกซึ้ง อันเป็นผลมาจากระบบผูกขาดทางการค้าและอุตสาหกรรมของแคว้นที่บีบบังคับให้พ่อค้าและซามูไรของแคว้นต่าง ๆ ต้องพึ่งพาอาศัยกัน (อี. เอช. นอร์แมน, 2526, น. 86, 96) กล่าวคือในระบบเศรษฐกิจการค้าที่แต่ละแคว้นมุ่งผูกขาดการค้าเพื่อความมั่งคั่งของตนเองนั้นพ่อค้าคือคนกลางที่ทำให้การแลกเปลี่ยนสินค้าและเงินตราระหว่างแคว้นเป็นไปได้และจะสามารถกระทำได้ดีด้วยความร่วมมือหรืออาศัยอำนาจการเมืองของชนชั้นนักรบเท่านั้น โตเมียวผู้หันมาประกอบการค้าเองด้วยเห็นว่าเป็นหนทางใหม่ในการสร้าง

ความมั่งคั่งมีความจำเป็นต้องติดต่อสัมพันธ์ใกล้ชิดกับพ่อค้าใหญ่ และนายหน้าค้าข้าวที่ตลาดกลางของญี่ปุ่นคือที่โอซาก้า (2526, น. 92) ด้วยเหตุที่พ่อค้าเป็นทั้งผู้บริหารจัดการการค้าและเจ้าหน้าที่ใหญ่ของทั้งโตเมียวและซามูไรจึงอาจไม่เป็นที่น่าประหลาดใจนักที่หลายแคว้นมอบหน้าที่รับผิดชอบการคลังของแคว้นให้กับพ่อค้า เช่น การคลังของแคว้นเซนไดอยู่ในการบริหารจัดการของพ่อค้าชาวโอซาก้า (2526, น. 86)

แน่นอนว่าพ่อค้าเองก็มิได้มีความเป็นกลุ่มก้อนเนื้อเดียวกัน การศึกษาบทบาทพ่อค้าในสมัยโตกุกาวะมีทั้งผู้ที่เห็นว่าพ่อค้าต้องการรักษาระเบียบอำนาจแบบเดิมและไม่ต้องการการเปลี่ยนแปลงเนื่องจากส่งผลต่อความไม่แน่นอนในการประกอบธุรกิจการค้า อี. เอช. นอร์แมนให้ความเห็นว่าถึงแม้พ่อค้าจะเป็นผู้ให้การสนับสนุนทางการเงินแก่ขบวนการเคลื่อนไหวทางการเมืองเพื่อต่อต้านบากูฟู แต่ด้วยเหตุผลที่ว่าซามูไรและชนชั้นสูงคือลูกค้าและลูกหนี้ของพ่อค้า คนเหล่านี้เป็นฐานความมั่งคั่งของพ่อค้า ดังนั้นพ่อค้าจำนวนหนึ่งที่ค้าขายกับกลุ่มชนชั้นนำเดิมย่อมไม่มีเหตุผลใดที่จะสนับสนุนการเปลี่ยนแปลงโครงสร้างดังกล่าว

### ชาวนาผู้ถูกขูดรีด

“ด้วยเหตุที่ชาวนาเป็นฐานรายได้ของรัฐบาลทหารและเจ้าผู้ครองแคว้นพวกเขาจึงถูกกระตุ้นให้สมถะและมัธยัสถ์เท่าที่จะเป็นไปได้-เพื่อที่ส่วนแบ่งของชนชั้นปกครองจะได้เพิ่มมากขึ้นไปอีก ผู้ปกครองไม่เพียงแต่กำหนดวิธีการทำเกษตรและการงานอื่น ๆ แต่ยังกรอกหูพวกเขาด้วยว่าควรจะกิน ดื่ม นุ่งห่มและอาศัยอยู่ในกระต๊อบชนิดใด ชนชั้นปกครองกังวลใจอย่างยิ่งในการดูแลหมู่บ้านมิให้ “แปดเปื้อน” วิธีชีวิตที่ “ฟังเพื่อ” ของชาวเมือง พวกเขายินดี

มากกว่าที่จะให้ชาวนาไร่การศึกษาและขาดความรู้ต่อไปเพื่อที่พวกเขาจะได้ไม่ถูกฉีกหน้าจากจากความคิดอ่านที่ทะลุทะลวง มีคำกล่าวไว้ว่า “ชาวนาที่ดีคือชาวนาที่ไม่รู้ราคาพืชผล” ชนชั้นปกครองเชื่อว่าชาวนาทั้งหลายไม่ควรได้รับการศึกษาอื่นนอกจากการเรียนรู้ศีลธรรมที่จะทำให้เชื่อฟัง วาง่าย เจียมตัว ภักดี สมณะและทำงานหนัก” (Mikiso Hane and Louis G. Perez, 2013, p. 64)

“ในสมัยรัฐบาลโชกุนโตกุกาวะ เรื่องราวของการชนตุ่มไบซาผ่านเส้นทางโทโคโดเพื่อเป็นเครื่องบรรณาการแก่โชกุนนี้เป็นเรื่องที่ทุกคนรู้จักกันดี นอกจากตุ่มไบซาแล้วนกเหยี่ยวที่โชกุนใช้ล่าเหยื่อก็ยังมีค่าสำคัญมากกว่าคนเสียอีก ผู้เดินทางที่สัญจรไปมาต้องหลีกเลี่ยงให้กับม้า “ของหลวง” (หรือม้าของโชกุน) ของทุกสิ่งถ้าติดอักษรสองตัวว่า “ของหลวง” แล้ว ไม่ว่าจะเป็หินหรือเป็มัตผาง (sic) ก็จะเป็นของสูงที่นำหวั่นเกรง...การใช้อำนาจไปในทางมิชอบของรัฐบาลกับการดูหมิ่นเหยียดหยามประชาชนทำให้เกิดชนบธรรมเนียมที่ไร้เหตุผล ในที่สุดเมื่อคิดหาสาเหตุที่ทำให้เกิดชนบธรรมเนียมเหล่านี้ ก็รู้ว่าไม่ได้เกิดจากการเคารพในตัวบทกฎหมายที่รักษาผลประโยชน์ของประชาชน และก็ไม่ได้เกิดขึ้นเพราะว่าชนบธรรมเนียนั้นมีค่าในตัวมันเอง แต่เกิดจากวิธีการที่ซ้ซลาดตาขาวของรัฐบาลที่พยายามรักษาอำนาจข่มขู่ประชาชนและพยายามขัดขวางเสรีภาพของประชาชน” (ฟูคุซาวะ ยุคิจิ<sup>3</sup>, 2525, น. 10)

---

<sup>3</sup> ฟูคุซาวะ ยุคิจิ (福澤 諭吉) นักเขียน นักการศึกษา นักแปลเอกสารของรัฐบาลโชกุน และสื่อมวลชน เป็นผู้ก่อตั้งมหาวิทยาลัยเคโอ

ข้อความ 2 ย่อหน้าข้างต้นน่าจะเป็นตัวแทนความคิดและวิธีปฏิบัติของชนชั้นปกครองที่มีต่อชาวนาและเป็นตัวแทนความคิดของชาวนาผู้เป็นประชาชนส่วนใหญ่ของประเทศในสมัยนั้น ต่อระบอบการปกครองแบบรัฐบาลทหารของตระกูลโตกุภาวะที่ชาวนาเป็นบุคคลสำคัญในการขับเคลื่อนเศรษฐกิจญี่ปุ่น เป็นผู้ผลิตสินค้าและแรงงานสำหรับกิจการต่าง ๆ ในประเทศแต่ในขณะเดียวกันก็ได้รับการปฏิบัติในฐานะบุคคลชั้นต่ำและมีสภาพชีวิตความเป็นอยู่ที่ดีน้อยกว่าอย่างเทียบเคียงกันมิได้กับผู้ปกครองอยู่เสมอ

ในระบบเศรษฐกิจแบบศักดินา ชาวนาเป็นทรัพยากรสำคัญที่ค้ำจุนโครงสร้างทางเศรษฐกิจทั้งหมดเอาไว้เนื่องจากเป็นชนชั้นที่ทำการผลิตข้าวและสินค้าเกษตรต่าง ๆ อันเป็นสินค้าหลักของระบบศักดินา ความร่ำรวยและความอยู่ดีกินดีของชนชั้นนำและบริวารล้วนมาจากการขูดรีดจากชาวนาทั้งสิ้น

ชนชั้นนำเองมีความเข้าใจความสำคัญของชาวนาและความสำคัญของการควบคุมชาวนาให้อยู่ในอำนาจของตนเอง จึงมีความพยายามที่จะคุ้มครองและสนับสนุนชาวนาในฐานะที่เป็นหน่วยผลิตทางเศรษฐกิจพร้อมกันกับการกำกับควบคุมชาวนาในปริมาณพลทางการเมือง

ในการนี้รัฐบาลโตกุภาวะออกกฎหมายและระเบียบต่าง ๆ เพื่อให้บรรลัทธิประสงค์ดังกล่าว เช่น ในกฎหมายว่าด้วยการเก็บภาษีรายปีของชาวนาห้ามมิให้สังหารชาวนาตามอำเภอใจ แม้ว่าชาวนาผู้นั้นจะประกอบอาชญากรรมก็ตาม แต่ต้องทำการจับกุมคุมขังและพิจารณาตัดสินลงโทษโดยสำนักงานที่ทำหน้าที่ไต่สวนคดี (David J. Lu, pp. 210-211) กฎหมายนี้มีผลให้รัฐบาลโตกุภาวะมีส่วนร่วมบริหารจัดการชาวนากับชนชั้นนำท้องถิ่นด้วย

และในหลายครั้งชาวนาที่มีความขัดแย้งกับไคเมียวจะร้องเรียนปัญหาดังกล่าวต่อรัฐบาลโดยตรง กฎหมายนี้ส่งผลดีต่อรัฐบาลทั้งในด้านที่เป็นเครื่องมือรักษาทรัพยากรในการผลิตและสร้างความชอบธรรมของรัฐบาลในฐานะอาญาสิทธิ์เหนือแคว้นทั้งปวง

ชาวนาในฐานะทรัพยากรทางเศรษฐกิจคือสิ่งที่เป็นคุณค่าต่อรัฐบาลแต่ชาวนาในฐานะหน่วยทางการเมืองเป็นภัยคุกคามต่อรัฐบาลอย่างยิ่ง รัฐบาลจึงดำเนินมาตรการควบคุมชาวนาทั้งทางตรงและทางอ้อม เป็นต้นว่ามีการตรากฎหมายเบญจภาคีที่เรียกว่า โกะนินกุมิ (五人組) กำหนดให้ชาวนาจำนวนประมาณ 4-5 คนดูแลกันเองและทำหน้าที่สอดส่องตรวจตรากำกับพฤติกรรมชาวนาในชุมชนและไคเมียวในแคว้นของตนเองแทนรัฐบาล ชาวนาที่เป็นสมาชิกของกลุ่มซึ่งหมายถึงชาวนาทุกคนต้องทำหน้าที่รายงานผู้ที่หลีกเลี่ยงการเสียภาษี ผู้หลบหนีออกจากแคว้น ผู้กระทำการสมคบคิดเป็นอริกับรัฐบาล หรือผู้ที่มีกำลังกล้าแข็งเป็นพิเศษ (David J. Lu, pp. 209-210) การซื้อขายรวบรวมที่ดินเป็นผืนใหญ่ตลอดจนการก่อสร้างอาคารบ้านเรือนที่ใหญ่โตเกินฐานะชาวนาถูกห้ามและต้องได้รับอนุญาตจากรัฐบาลเพื่อป้องกันมิให้ชาวนามีความร่ำรวยหรือเข้มแข็งมากเกินไป (David J. Lu, pp. 211-215) กระทั่งการกินอยู่ของชาวนาก็อยู่ภายใต้การกำกับของรัฐ โดยรัฐมีเป้าหมายที่จะจำกัดการบริโภคของชาวนาให้อยู่ในระดับต่ำสุดเท่าที่จะเป็นได้คือ “ให้พอมีชีวิตเพื่อที่จะผลิต”

บางกุกุออกกฎหมายหลายฉบับเพื่อควบคุมการบริโภคของชาวนา ในปี 1642 มีการไม่อนุญาตให้มีการปรุงเปียร์และขายสุรา ห้ามผลิตเต้าหู้และบริโภคข้าวมากเกินไป ห้ามผลิตหรือจำหน่ายโซบะ อุด้ง โซเม็ง หมั่นโถว หรืออาหารใด ๆ ที่มีส่วนประกอบของธัญพืช 5 ชนิด กฎหมายในปี 1649 ห้ามชาวนา

ดื่มสาเกหรือชา กำหนดให้บริโภคข้าวในปริมาณที่น้อยที่สุดและให้  
 ชาวนาบริโภคข้าวฟ่าง หญ้าข้าวนก มันและหัวไชเท้าทดแทน  
 (Matsunosuke Nishiyama, Gerald Groemer, p. 159)

### หน้าที่ของชาวนาคือ เลี้ยงภาษี เป็นแรงงาน

ชาวนาถูกเก็บภาษีตั้งแต่ร้อยละ 50 ถึง 70 ภาษีมียุทธ  
 หลายประเภท เช่น ภาษีที่นาว่างเปล่า ภาษีโรงเรือน ภาษีประตูและ  
 หน้าต่าง ภาษีที่เก็บตามอายุสตรี ภาษีเสื้อผ้า สุรา สมุนไพร ฯลฯ  
 นอกจากนี้หากเจ้าหน้าที่ภาษีมาจากแดนไกลและเจ้าบ้านต้อนรับ  
 ขาดตกบกพร่องก็มีโอกาสสูงที่จะถูกเก็บภาษีเพิ่มหรือลงโทษให้ไป  
 ใช้แรงงาน (David J. Lu, p. 279)

### การควบคุมชาวนาโดยการยึดดาบและระบบกลุ่มห้าคน

แม้ว่าชาวนาจะได้รับความยากลำบากในการทำมาหากิน  
 เลี้ยงชีพ แต่การถูกขูดรีดอย่างหนักมักมิใช่เงื่อนไขเดียวที่ก่อให้เกิด  
 การประท้วงของชาวนา การก่อหวอดประท้วงหรือจลาจล  
 ของชาวนามักเกิดขึ้นในจังหวะเวลาที่ชาวนาประสบเคราะห์กรรม  
 ข้ำเติมด้วยภัยธรรมชาติอย่างหนัก ในช่วงเวลาระหว่างปี 1590  
 ถึง 1867 มีการประท้วงของชาวนาเกือบ 3,000 ครั้ง ในตอนต้น  
 สมัยโตกุกาวะนั้นการประท้วงของชาวนามักเกิดขึ้นในพื้นที่ห่างไกล  
 ความเจริญในขณะที่ปลายสมัยโตกุกาวะการประท้วงของชาวนา  
 เกิดขึ้นในพื้นที่ที่เจริญแล้ว และในแต่ละครั้งจำนวนของผู้มา  
 ประท้วงมิใช่จำนวนน้อย ยกตัวอย่างเช่น เคยมีชาวนาประท้วงใน  
 อิวากิจำนวน 80,000 คน ประท้วงในคุรุเมะจำนวน 168,000 คน  
 ในคันโต 200,000 คน และในปี 1831 มีชาวนาจำนวนถึง 100,000  
 คนก่อการประท้วงในโจชูอันเป็นแคว้นสำคัญที่ร่วมโค่นล้มระบอบ  
 โตกุกาวะลง (Mikiso Hane, 2013, p. 57)

สิ่งที่น่าสังเกตคือเมื่อพิจารณาถึงสภาพชีวิตชาวนาในสมัย  
โตกุกาวะที่นับได้ว่าชาวนามีสภาพชีวิตความเป็นอยู่ที่ดีขึ้น  
กว่าบรรพบุรุษเนื่องจากการเพาะปลูกค่อนข้างบริบูรณ์และ  
ปราศจากสงครามทว่าจำนวนการประท้วงของชาวนาในสมัยนี้  
กลับมากกว่า ข้อมูลที่อาจจะสามารถอธิบายพฤติกรรมดังกล่าว  
ของชาวนาได้คือความต้องการบริโภคสินค้าและบริการที่มากขึ้น  
ของชาวนาในหมู่บ้าน กล่าวคือชาวนาในสมัยโตกุกาวะนั้น  
“(มี) ความต้องการเงื่อนไขในการดำรงชีพที่ดีกว่าเดิมเพิ่มขึ้นใน  
หมู่ชาวนาและพวกเขาก็ได้เริ่มซื้อหาสินค้าที่ผู้มีอำนาจเห็นว่า  
เป็นของฟุ่มเฟือย พวกเขาต้องการเงินเพื่อซื้อปุ๋ยและเครื่องมือ  
ทำการเกษตร ค่าใช้จ่ายของพวกเขาเพิ่มขึ้นในเวลาเดียวกันกับการ  
ที่ผู้มีอำนาจชั้นภาชีให้พอเพียงกับรายจ่ายที่เพิ่มขึ้นของเหล่าผู้มี  
อำนาจ สถานการณ์คับขันยิ่งขึ้นเมื่อ (ในบางกรณี) ชาวนาถูกบังคับ  
ให้ชำระภาษีล่วงหน้าเป็นเวลาหลายปี...และยังมีการเก็บภาษี  
ต่าง ๆ เพิ่มเติมสำหรับผู้ปลูกข้าว ชาวนายังถูกเกณฑ์แรงงาน  
และที่เป็นภาระมากที่สุดคือการมีหน้าที่จัดหาคนงานและม้าสำหรับ  
ระบบการขนส่งและโรงพักม้า” (Mikiso Hane, 2013, p. 53)  
นี่คือเหตุผลที่ทำให้อัตราการประท้วงของชาวนาในแต่ละปีเพิ่ม  
มากขึ้นทั้งที่ควรจะมีสภาพชีวิตดีกว่าเดิม ระหว่างปี 1600-1700  
ชาวนาประท้วงเพียงปีละ 4.2 ครั้ง จากนั้นอัตราการประท้วงก็  
เพิ่มขึ้นโดยตลอดในอัตราเพิ่มเกือบหนึ่งเท่าตัวในระหว่าง  
1700-1800 และในช่วงระหว่างปี 1851-1867 นั้นชาวนาประท้วง  
ถึงปีละ 21.9 ครั้ง (Stephen Vlastos in Andrew Gordon, p. 31)

อย่างไรก็ตาม มิได้หมายความว่าชาวนาทุกคนจะยากจน  
ในสมัยโตกุกาวะมีชาวนาบางกลุ่มได้เปรียบจากโครงสร้างสังคม  
ที่เป็นอยู่ก่อร่างสร้างตัวเป็นชาวนารวยหรือที่เรียกว่าโกโน (豪農)

ขึ้นมาได้ ชาวนาประเภทนี้มักประกอบอาชีพทั้งทำการเกษตรและ  
เป็นพ่อค้าในขณะที่ชาวนาจำนวนมากยากจน ชาวนากลุ่มนี้ทำการ  
ค้าขายน้ำมัน เหล้าและสินค้าอื่น ๆ ร่วมกันกับการประกอบกิจการ  
โรงรับจำนำและปล่อยเงินกู้ (Tanaka Kyugu in E.H. Norman,  
129) การที่มีชาวนากลุ่มหนึ่งร่ำรวยมากกว่าชาวนาส่วนใหญ่  
อย่างมากนี้ทำให้เป้าหมายในการจลาจลของชาวนาจำนวนมาก  
เป็นการทำลายข้าวของและทรัพย์สินของชาวนาร่ำรวยเหล่านี้เอง  
(Andrew Gordon, p. 31)

### กรรมกรและคนงานในเมือง

การที่ญี่ปุ่นสมัยโตกุกาวะเป็นยุคที่ปลดอดสงครามครั้งใหญ่  
เพราะมีการควบคุมโตเมียวและอาวุธอย่างเข้มงวด มีการสัญจร  
ขนานใหญ่ตลอดเส้นทางสายหลักอย่างสม่ำเสมอ การขยายตัวของ  
การคมนาคม การเคลื่อนย้ายที่ของบุคคลต่าง ๆ และการค้าทำให้  
เมืองหลวงคือเอโดะ (โตเกียว) กลายเป็นชุมชนขนาดใหญ่ ในปี  
1721 มีประชากรประมาณ 1.3 ล้านคน ในจำนวนนี้ประมาณ  
5 แสนคนเป็นซามูไร ซึ่งในช่วงเวลาเดียวกันนั้นมหานครอย่าง  
ลอนดอนมีประชากรประมาณ 7 แสนคน และปารีสมีประมาณ  
5 แสนคนเท่านั้น (Romulus Hillsborough, 2014, p. 12)

การเป็นเมืองใหญ่มีประชากรมากและส่วนใหญ่คือซามูไร  
ผู้ที่มีได้มีที่ดินทำการเกษตรแต่ดำรงชีพได้ด้วยการทำงานรับใช้  
โตเมียวและรัฐบาลทำให้เอโดะต้องการสินค้าและบริการอย่างมาก  
จึงไม่เป็นเรื่องแปลกที่จะทำให้มีกรรมกรและคนงานที่ทำงาน  
ในเมือง

Gary Leupp ศึกษาเกี่ยวกับผู้รับใช้ในบ้าน คนงาน  
ในร้านค้าและกรรมกรในเมืองต่าง ๆ ยุคโตกุกาวะของญี่ปุ่นมิได้นับ  
ซามูไรเป็นคนงานแต่จัดให้เป็นผู้ประกอบการ ส่วนกรรมกรและ

คนงานนั้นคือผู้ที่ทำงานให้คนอื่น ถ้านับตามนี้กรรมกรและคนงานในเอโดะมีประมาณร้อยละ 60 ของประชากรทั้งหมด (Gary Leupp, 1992, pp. 4-5)

กรรมกรและคนงานจึงเป็นประชากรส่วนใหญ่ของเอโดะและพวกเขาน่าจะมีช่วงเวลาที่ยากเข็ญพอสมควรในช่วงปลายการปกครองของโตกุกาวะส่งผลให้การจลาจลในเมืองเพิ่มขึ้นจากช่วงเวลาก่อนหน้านั้นมาก (高埜利彦 et al., 日本史A, 2016, 11) ก่อนปี 1716 มีการลุกฮือของคนเมืองประมาณ 8 ครั้งเท่านั้น แต่หลังจากปี 1717 จนถึงสิ้นสุดการปกครองของโตกุกาวะมีการลุกฮือทั้งสิ้นถึง 332 ครั้ง การจลาจลในเมืองครั้งสำคัญคือการประท้วงใหญ่ที่โอซาก้าในปี 1837 และน่าสนใจว่าภายหลังจากญี่ปุ่นถูกบังคับให้เปิดประเทศทำการค้าขายกับตะวันตกชั่วระยะเวลา ระหว่างปี 1854 ถึง 1867 มีการจลาจลมากถึง 70 ครั้ง (Mikiso Hane, 2013, p. 58)

## การปฏิวัติยึดอำนาจโชกุน

ระบอบโตกุกาวะเริ่มสั่นคลอนด้วยเหตุที่ว่าความเปลี่ยนแปลงในสภาพเศรษฐกิจและสังคมในญี่ปุ่นไม่สอดคล้องกับโครงสร้างทางสังคมแบบหยุดนิงที่รัฐบาลวางแบบแผนเอาไว้ตั้งแต่ต้นสมัยโตกุกาวะ แม้ว่าการปฏิรูปเมจิจะนับจากรัชสมัยเมจิในปี 1868 แต่ความขัดแย้งและปมปัญหาที่ทำให้โครงสร้างการเมืองแบบศักดินาไม่สามารถฟันทวนรองรับการเปลี่ยนแปลงได้นั้นเกิดขึ้นก่อนหน้านั้นหลายปี

ปมปัญหาหลักของรัฐบาลบากูฟุคือปัญหาเศรษฐกิจระบอบศักดินาสวามิภักดิ์ของตระกูลโตกุกาวะนั้นวางอยู่บนฐานของสังคมเกษตรกรรมในขณะที่ญี่ปุ่นได้เดินหน้าสู่สังคมทุนนิยม

ที่รายได้จากการทำเกษตรนั้นมิได้เป็นแหล่งรายได้สำคัญเพียงแหล่งเดียวอีกต่อไป จากบันทึกของดาไซ ชุนได (太宰 春台) ผู้มีชีวิตอยู่ระหว่างปี 1640-1747 ระบุว่าไโดเมียวที่หันมาทำการค้าขายในช่วงเวลาดังกล่าวสามารถสร้างความมั่งคั่งได้มากกว่าผลผลิตที่ได้จากที่ดิน ยกตัวอย่างเช่นแคว้นทสึชิมะ มีที่ดินผลิตข้าวได้ 20,000 โกกุ แต่สามารถมีความมั่งคั่งมากกว่าไโดเมียวที่มีกรรมสิทธิ์ที่ดิน 200,000 โกกุ เป็นต้น (อี.เอช.นอร์แมน, น. 101)

ผลจากการค้าที่เจริญเติบโตอย่างมากทำให้รัฐบาลมีปัญหางบประมาณ เนื่องจากแหล่งรายได้หลักของรัฐบาลมาจากชาวนา ชนชั้นพ่อค้าและไโดเมียวบางแคว้นที่หันมาทำการค้าขายสามารถสร้างรายได้และสะสมทุนจากเศรษฐกิจการค้า ในขณะที่รัฐบาลยังไม่สามารถเก็บภาษีจากการค้าที่ขยายตัวอย่างมากนี้ได้อย่างมีประสิทธิภาพได้

ตั้งแต่ต้นศตวรรษที่ 18 ระบบเศรษฐกิจของเอโดะตกอยู่ในกำมือพ่อค้าโอซาก้าและพ่อค้าเอโดะซึ่งรัฐบาลตระหนักดีถึงปัญหาดังกล่าวสะท้อนผ่านความพยายามที่จะแก้ปัญหาเศรษฐกิจเรื้อรังของบากูฟุด้วยการปฏิรูปครั้งสำคัญอย่างน้อย 3 ครั้ง คือการปฏิรูปเคียวโฮ (1716-1735) การปฏิรูปคันเซ (1787-1793) และการปฏิรูปเทมโป (1841-1843) การปฏิรูปแต่ละครั้งมีเป้าหมายร่วมอยู่ที่ความพยายามลดรายจ่ายรัฐบาล สนับสนุนให้ไโดเมียวและประชาชนมีความเป็นอยู่อย่างมั่งคั่งไม่ฟุ่มเฟือย ส่งเสริมประสิทธิภาพการผลิตในภาคเกษตร ที่แตกต่างกันบ้างคือเทคนิควิธีในการบรรลุปเป้าหมายดังกล่าว เช่น ในการปฏิรูปคันเซสมัยโชกุนคนที่ 11 ที่มีมัตสึไดระ ซาดาโนบุ (松平 定信) ดำรงตำแหน่งนายกสภาผู้อาวุโสและในสมัยโชกุนคนที่ 12 ที่มีมิซึโนะ ทาดาคุนิ (水野 忠邦) ดำรงตำแหน่งเดียวกันนั้นนอกจาก

การใช้มาตรการทางการเงินและการคลังด้วยการลดดอกเบี้ยเงินกู้ยืมเล็กน้อยและเก็บภาษีต่าง ๆ แล้วพวกเขาจึงดำเนินมาตรการทางศีลธรรม-ความรู้ด้วยการจัดระเบียบทางศีลธรรมต่าง ๆ ใหม่ เป็นต้นว่า มีการควบคุมโสเภณีที่ไม่มีใบอนุญาต เช่น เซอร์หนังสือบังคับห้ามการเรียนการสอนหลักปรัชญาที่ไม่สอดคล้องกับแนวทางของรัฐบาล ตลอดจนควบคุมสื่อบันเทิงทางวัฒนธรรมอย่างคาบูกิ โน และอื่น ๆ (Hane, 47-48) การปฏิรูปต่าง ๆ ล้มเหลว ในการปฏิรูประบบเศรษฐกิจโดยเฉพาะที่ล้มเหลวโดยสิ้นเชิงคือ นโยบายควบคุมที่ดินของโตเมียวและบริวารรอบ ๆ เอโตะและโอซาก้าโดยตรงของรัฐบาลที่ถูกคัดค้านอย่างหนักและต้องยกเลิกไปในเวลาไม่นาน (Hane, p. 48)

เหตุของความล้มเหลวของการปฏิรูปนั้นอาจเป็นไปได้ว่าการปฏิรูปต่าง ๆ ที่เกิดขึ้นนั้นให้ความสำคัญกับการจัดการปัญหาที่ปลายเหตุโดยมิได้มุ่งแก้ไขเชิงโครงสร้างที่ก่อให้เกิดปัญหาดังกล่าวนั้นคือระบอบการเมืองที่ไม่สอดคล้องกับระบบเศรษฐกิจการค้าที่ขยายตัวมากขึ้นทุกที ญี่ปุ่นในศตวรรษที่ 18-19 จึงเป็นญี่ปุ่นที่โครงสร้างสังคมถูกสั่นคลอน ชนชั้นนำเดิมสูญเสียอำนาจ ชนชั้นนำใหม่ก่อกำเนิด ในขณะที่ชนชั้นล่างมีความยากลำบากในการใช้ชีวิตและถูกขูดรีดหนักขึ้น

ในช่วงเวลาที่ญี่ปุ่นกำลังเปลี่ยนแปลงโครงสร้างภายในและยังไม่มีควมลงตัวในเรื่องการจัดความสัมพันธ์ทางอำนาจใหม่นี้เองที่ “เรือดำ” จากสหรัฐฯ มาเยือนญี่ปุ่นเพื่อขอทำสนธิสัญญาการค้าระหว่างญี่ปุ่นกับสหรัฐอเมริกา อันที่จริงนี่มิใช่ครั้งแรกที่ญี่ปุ่นถูกต่างชาติพยายามบังคับให้เปิดประเทศ แต่นี่เป็นการบังคับให้เปิดประเทศโดยกองกำลังที่มีแสนยานุภาพจนรัฐบาลมิอาจปฏิเสธได้

การที่ญี่ปุ่นถูกบังคับให้เปิดประเทศทำสนธิสัญญาการค้ากับประเทศต่าง ๆ ทั้งสหรัฐอเมริกา อังกฤษ เนเธอร์แลนด์ รัสเซียทำให้เกิดความแตกแยกทางความคิดและผลประโยชน์อย่างรุนแรงระหว่างชนชั้นและกลุ่มบุคคลต่าง ๆ ในประเทศ

ความเห็นต่างเริ่มต้นตั้งแต่ฝ่ายบากูฟูเอง ในกระบวนการเจรจาต่อรองเพื่อเปิดประเทศให้กับต่างชาติ มีกลุ่มผู้มีความเห็นไม่ลงรอยกัน 2 ฝ่ายคือ กลุ่มฟูโตเมียวผู้อาวุโส นำโดย ออิ นาโอสึเกะ กับกลุ่มซิมปันโตเมียวนำโดยโตกุภาวะ นาริอากิ โดยที่ฝ่ายแรกมีที่ท่าที่จะยินยอมให้เปิดประเทศในขณะที่ฝ่ายหลังนั้นคัดค้านการเปิดประเทศและเห็นว่าญี่ปุ่นควรเสริมสร้างสมรรถนะทางทหารเพื่อขับไล่ต่างชาติ และในบรรดาผู้ที่เห็นด้วยกับความจำเป็นในการเปิดประเทศ เช่น มัตสึไดระ ชุนกาคุ (Matsudaira Shungaku) ก็ยังมีความเห็นที่แตกต่างไปจากนาโอสึเกะในเรื่องความจำเป็นที่จะต้องเปิดกว้างทางการเมืองรับผู้ที่มีความรู้ความสามารถนอกเครือข่ายโตกุภาวะเข้ามาช่วยบริหารประเทศ (Romulus Hillsborough, p. 89)

ระหว่างปี 1854-1856 ท่ามกลางความแตกแยกทางความคิดอันรุนแรงท้ายที่สุดแล้วญี่ปุ่นก็ทำสนธิสัญญาเปิดประเทศระลอกแรกกับสหรัฐอเมริกา อังกฤษ รัสเซียและเนเธอร์แลนด์ เนื้อหาของสนธิสัญญาโดยภาพรวมคือการอนุญาตให้เรือสินค้าต่างชาติสามารถเติมเชื้อเพลิง เสบียงและสินค้าจากญี่ปุ่น ท่าเรือที่ประเทศต่าง ๆ ให้ความสำคัญคือ ท่าเรือที่ซิมโตะและฮาโกดาเตะ ในสนธิสัญญาที่ญี่ปุ่นทำกับอังกฤษและรัสเซียระบุให้พลเมืองของอังกฤษและรัสเซียได้รับการปฏิบัติตามกฎหมายญี่ปุ่น (Alfred Stead, 1969, p. 5, 7) การทำสนธิสัญญาเพื่อเปิดประเทศในระลอกที่สองที่ตามมาระหว่างปี 1857-1866 ระหว่างญี่ปุ่น

กับสหรัฐฯ เนเธอร์แลนด์และอังกฤษนั้นมีความกว้างขวางครอบคลุมมากกว่าในครั้งแรกมาก เฉพาะการทำสนธิสัญญากับสหรัฐฯ ในปี 1857 และปี 1858 ญี่ปุ่นต้องเปิดท่าเรือที่คานากาวะ นางาซากิ นิงาตะและเฮียวโกะเพิ่มให้กับสหรัฐฯ ด้วยรวมเป็น 6 แห่งจากเดิมที่มีเพียง 2 แห่งคือชิโมดะกับฮาโกดาเตะ (Alfred Stead, p. 16, 29)

การค้าขายกับต่างประเทศส่งผลทันทีต่อญี่ปุ่น ในสองลักษณะคือ ประการแรก ความมั่งคั่งของญี่ปุ่นถูกสูบผ่านการไหลออกของทองคำจำนวนมากเนื่องมาจากเหรียญเงินของญี่ปุ่นมีส่วนผสมของทองคำในอัตรา 1 ต่อ 5 ซึ่งสูงกว่าอัตราส่วนเฉลี่ยของเหรียญเงินในระดับโลกที่มีทองคำผสมอยู่เพียง 1 ต่อ 15 กว่าญี่ปุ่นจะเริ่มลดอัตราส่วนดังกล่าวลงมาจนใกล้เคียงกันก็เข้าสู่ปี 1860 (อี.เอช.นอร์แมน, น. 65) ประการที่สอง การมีตลาดส่งออกข้าวทำให้ราคาข้าวสูงขึ้นและผันผวนอย่างหนักในระยะเวลาระหว่างปี 1854 ถึง 1867 มีบางช่วงที่ราคาข้าวชนิดหนึ่งในปี 1855 กับปี 1866 ต่างกันถึง 20 เท่า (อี.เอช.นอร์แมน, น. 65)

นอกจากความรู้สึกไม่เท่าเทียมและผลเสียที่เกิดขึ้นต่อเศรษฐกิจของประเทศจากสนธิสัญญาดังกล่าวแล้ว อีกกระแสหนึ่งที่เกิดขึ้นไปพร้อมกันก็คือกระแสการไม่ยอมรับการตัดสินใจในเรื่องนี้ของบางกุ่มเนื่องจากการลงนามในสนธิสัญญาดังกล่าวเกิดขึ้นโดยมิได้รับความเห็นชอบจากจักรพรรดิ ซึ่งความชอบธรรมทางการเมืองของการทำสนธิสัญญากับต่างชาตินี้เป็นปัญหาแหลมคมต่อการเมืองญี่ปุ่น การทำสนธิสัญญาดังกล่าวไม่เพียงแต่เปิดพื้นที่ให้ราชสำนักแสดงบทบาททางการเมืองที่มากขึ้นจากการปฏิเสธไม่แสดงความเห็นชอบต่อการทำสนธิสัญญาตามคำร้องขอของบางกุ่มแต่ยังเป็นการแสดงให้เห็นปัญหาสำคัญของประเทศ

ว่าด้วยที่สถิตย์ของอำนาจอธิปไตยของ “ชาติ” ญี่ปุ่นอีกด้วยว่ามีได้ตั้งอยู่ที่ตำหนักของโชกุนแต่เป็นพระราชวังของจักรพรรดิต่างหาก

ปัญหาประสิทธิภาพและปัญหาความชอบธรรมของบากูฟูในการจัดการกับต่างชาติร่วมกับปัญหาภายในที่สะสมมายาวนานก่อตัวเป็นขบวนการเคลื่อนไหวภายใต้คำขวัญว่า “ขับไล่ต่างชาติ เข็ดชู่จักรพรรดิ” (SonnouJoui - 尊皇王攘) ที่โดยเนื้อแท้แล้วมีความหมายเท่ากับการเรียกร้องให้ตระกูลโตกุกาวะ สละตำแหน่งและอำนาจทางการเมืองลงนั่นเอง

ในช่วงแรกของการทำสนธิสัญญาฯ และเริ่มมีการก่อตัวของปัญหาดังกล่าวผู้รับผิดชอบภารกิจนี้คือฮอตตะ มาซาโยชิ (堀田正睦) ผู้ดำรงตำแหน่งนายกสภาอาวุโส ฮอตตะมีท่าทีประนีประนอมและแสดงความต้องการที่จะได้รับการรับรองเรื่องการเปิดประเทศจากราชสำนักอย่างมากและเมื่อไม่สามารถดำเนินการเรื่องดังกล่าวได้สำเร็จฮอตตะก็ถูกบีบให้พ้นจากตำแหน่งไปโดยมีอิอิ นาโอะสุเกะ (井伊 直弼) เข้ามารับหน้าที่แทน เมื่ออิอิเข้ามารับผิดชอบปัญหานี้อย่างเต็มตัว เขาเดินทางเปิดประเทศรับต่างชาติพร้อมกันกับดำเนินมาตรการกวาดล้างฝ่ายตรงข้ามทางการเมืองและจับกุมคุมขังบรรดาโตเมียวที่เห็นต่างในเรื่องนโยบายเปิดประเทศอย่างแข็งกร้าวที่เรียกว่า การกวาดล้างสมัยอันเซ (Ansei purge) เหตุการณ์ที่สำคัญคือการประหารชีวิตโยชิตะ โซอิน (吉田松陰) กับฮาชิโมโตะ ซาโนะ (橋本 左内) ผู้นำทางความคิดของเหล่าผู้คัดค้านการเปิดประเทศในปี 1858 ผลที่ตามมาคือความขัดแย้งในเรื่องดังกล่าวยิ่งเดินทางไปสู่ความรุนแรงมากขึ้นจนในที่สุดอิอิถูกกลุ่มซามูไรไร้นายนำโดยซามูไรจากแคว้นมิโตะที่เป็นกลุ่มการเมืองฝ่ายตรงข้ามกับอิอิลอบสังหารเสียชีวิตลงในอีกสองปีถัดมาที่บริเวณนอกประตูซากุระดะ

## ภาพที่ 9 เหตุการณ์นอกประตูซากุระคะ



ที่มา: [https://upload.wikimedia.org/wikipedia/commons/a/ad/Sakuradamon\\_incident\\_1860.jpg](https://upload.wikimedia.org/wikipedia/commons/a/ad/Sakuradamon_incident_1860.jpg)

กลุ่มผู้ลอบสังหารอิริซึกิในนามชิชิ Shishi (志士) หรือ “นักรบผู้รักชาติ” ซึ่งตามนิยามของโยชิตะ โซอินแล้วชิชิคือ “บุคคลที่ยามสงบอ่านตำรา ศึกษาจริยธรรม ถกเถียงนโยบายรัฐบาลและครุ่นคิดถึงข้อดีข้อด้อยของอดีตและปัจจุบัน ทว่าในยามสงครามพวกเขาคือผู้ที่อุทิศทุกลมหายใจเข้าออกเพื่อประเทศ” (Romulus Hillsborough, 2014, p. 94) ซามูไรหนุ่มเหล่านี้มักมาจากซามูไรชั้นล่างที่มีอำนาจน้อยรวมกลุ่มเคลื่อนไหวก่อความรุนแรงในเกียวโต และคอยกระทำการโจมตีทำร้ายลอบสังหารชาวต่างชาติ เจ้าหน้าที่รัฐบาลที่สนับสนุนการเปิดประเทศ การก่อการครั้งสำคัญของเหล่าชิชิได้แก่ การลอบสังหารชาวรัสเซียในเดือนกรกฎาคม ปี 1859 การสังหารชาวจีนลูกจ้างกงสุลฝรั่งเศสในเดือนตุลาคมปีเดียวกัน การสังหารล่ามสถานทูตอังกฤษในปี 1860 การลอบสังหารพ่อค้าชาวดัชต์ 2 คนในปีเดียวกัน เป็นต้น ซึ่งทั้งหมดนี้มักไม่สามารถจับกุมผู้กระทำความผิดได้ (Yuichi Tamura, 1997, p. 173) นอกจากการลอบสังหารอิริแล้วกลุ่มต่อต้านการเปิดประเทศยังพยายามลอบโจมตีสังหารอันโด โนบุมาสะ (安藤 信正) ผู้สืบทอดตำแหน่งจากอิริเนื่องจากโนบุมาสะพยายามสร้างความมั่นคงและรักษา

อำนาจของโซกุนด้วยการเตรียมจัดงานสมรสเพื่อผลทางการเมืองระหว่างน้องสาวของจักรพรรดิโคเมกับโซกุนอิเอโมจิ เหตุการณ์ดังกล่าวทำให้เห็นว่าซามูไรชั้นล่างสามารถมีปฏิบัติการที่ส่งผลต่อนโยบายของประเทศได้

ผลสำคัญของการลอบสังหารอิอิและเหตุการณ์ความรุนแรงที่ตามมาหลายครั้งทำให้บากุฟูปรับท่าทีต่อบรรดาไดเมียวทั้งหลายโดยแสดงให้เห็นความพยายามที่จะประนีประนอมด้วยการประกาศลดจำนวนวันของระบบชังคินโคไตลงจากปีเว้นปีเหลือเพียง 100 วันต่อ 3 ปีและมีการยอมรับข้อเสนอให้โซกุนต้องทำการปรึกษาจักรพรรดิก่อนการดำเนินนโยบายสำคัญ ๆ ของประเทศ (Kenneth B. Pyle, 1978, p. 58)

การปรับท่าทีของบากุฟูไม่มีผลต่อการรณรงค์เรื่องขับไล่ต่างชาติมากนัก โดยเฉพาะในแคว้นที่มีจุดยืนตรงข้ามกับรัฐบาลที่ชัดเจนอย่างโจชูและซัทสึมะ หรืออาจจะกล่าวได้ว่าการปรับท่าทีของบากุฟูแสดงถึงความอ่อนแอและด้อยความสามารถในการควบคุมแคว้นต่าง ๆ ของรัฐบาล ท่าทีที่อ่อนลงของบากุฟูไม่มีผลต่อการลดทอนแรงต้าน ในทางตรงกันข้ามกลับทำให้บากุฟูมีอำนาจน้อยลงและทำให้บทบาทของฝ่ายต่อต้านเข้มแข็งมากขึ้น ตัวอย่างหนึ่งของประเด็นทำนองนี้ได้แก่การผ่อนคลายและเสื่อมสลายของระบบชังคินโคไตทำให้บากุฟูไม่มีตัวประกันสำหรับต่อรองกับไดเมียว

ความเป็นอิสระจากศูนย์กลางของแคว้นแสดงให้เห็นชัดเจนผ่านการไม่ยอมรับนโยบายเปิดประเทศให้ต่างชาติ ในปี 1863 เรือของโจชูได้ทำการโจมตีเรือของสหรัฐฯ ฝรั่งเศสและเนเธอร์แลนด์ ที่เดินเรือผ่านช่องแคบชิโมโนเซกิ ในช่วงเวลาใกล้เคียงกันซัทสึมะก็มีปัญหาพิพาทกับอังกฤษจากคดีสังหาร

นายชาร์ลส์ เลนน็อกส์ ริชาร์ดสันพ่อค้าชาวอังกฤษจากเหตุการณ์ที่นายริชาร์ดสันขี่ม้าตัดขบวนเดินทางของซิมาซี อิชามิทสึ ผู้สำเร็จราชการและบิดาของโตเมียวผู้ปกครองแคว้นซัทสึมะ (Jonathan Clements, 2010, p. 284) ในกรณีดังกล่าวบาคูฟุสั่งให้ซัทสึมะชำระค่าเสียหายให้แก่อังกฤษแต่ถูกปฏิเสธจนกรณีนี้เป็นชนวนนำไปสู่การเปิดศึกยิงตอบโต้ระหว่างเรืออังกฤษกับกองปืนใหญ่ชายฝั่งของซัทสึมะที่คาโกชิมะ

ท่าทีชาตินิยมทำให้โจชูและซัทสึมะมีเกียรติภูมิในฐานะแนวหน้าของผู้รักชาติโดยมีภาพเปรียบเทียบของบาคูฟุที่คอยตอบสนองความต้องการของต่างชาติอยู่เกือบตลอดเวลา ประเด็นนี้ทำให้การปกครองโดยโชกุนตระกูลโตกุกาวะถูกตั้งคำถามรุนแรงมากขึ้นเรื่อย ๆ พร้อมกันกับบทบาททางการเมืองที่มากขึ้นของจักรพรรดิและท่าทีที่แข็งกร้าวของฝ่ายคัดค้านนโยบายเปิดประเทศนำโดยโจชูและซัทสึมะ

อย่างไรก็ตามไม่อาจปฏิเสธข้อเท็จจริงที่ว่ากองกำลังทหารของโจชูและซัทสึมะนั้นไม่สามารถรับมือกับกองทัพต่างชาติได้เลยด้วยเหตุที่ในปีถัดมากองเรือรบร่วมระหว่างอังกฤษ ฝรั่งเศส เนเธอร์แลนด์และอเมริกันจำนวนทั้งสิ้น 17 ลำได้โจมตีปืนใหญ่ของโจชูที่ช่องแคบชิโมโนเซกิและใช้เวลาเพียงสองวันในการส่งกองกำลังขึ้นบกเพื่อปลดอาวุธกองกำลังจากโจชู (ดับเบิลยู. จี. ปีสลีย์, ประวัติศาสตร์ญี่ปุ่นสมัยใหม่, 2541, 139-140)

ความพ่ายแพ้ของตัวแทนชาตินิยมของญี่ปุ่นทำให้เหล่าชาวมุโรวีที่เรียกร้องให้ขับไล่ต่างชาติเห็นข้อเท็จจริงและข้อจำกัดของญี่ปุ่น แกนนำบางคนจากโจชูและซัทสึมะเริ่มเห็นว่าหนทางของการพัฒนาประเทศญี่ปุ่นนั้นอาจไม่ได้อยู่ที่การปิดประเทศขับไล่ต่างชาติแต่เป็นการเรียนรู้จากพวกเขาต่างหาก ทว่านี่มิได้

เปลี่ยนความคิดของพวกเขาในเรื่องการชู้จักรพรรดิเป็นศูนย์กลางของประเทศและโค่นล้มรัฐบาลโชกุนลง ศักยภาพของตะวันตกยิ่งเป็นตัวเร่งให้ฝ่ายต่อต้านบากุฟูเห็นว่าไม่สามารถปล่อยประเทศไว้ในมือของโชกุนตระกูลโตกุกาวะที่ปฏิรูปประเทศซ้ำเกินไปและน้อยเกินไปจนยากที่จะพัฒนาประเทศให้เข้มแข็งไม่ต้องตกเป็นลูกไล่ของต่างชาติได้

ช่วงเวลานับจากปี 1853 จนถึงการสิ้นสุดการปกครองโดยตระกูลโตกุกาวะในปี 1868 เป็นช่วงเวลาแห่งความตึงเครียดและความวุ่นวายทางการเมืองของญี่ปุ่นที่มีการเผชิญหน้ากันทางอุดมการณ์และกำลังระหว่างฝ่ายสนับสนุนการเปิดประเทศกับฝ่ายขับไล่ต่างชาติที่คลี่คลายมาเป็นการเผชิญหน้ากันระหว่างฝ่ายอนุรักษนิยมที่ต้องการรักษาระเบียบอำนาจเดิมที่เป็นการปกครองโดยตระกูลเดียวกับฝ่ายก้าวหน้าที่ต้องการเปลี่ยนแปลงระบอบการปกครองที่ขยายการมีส่วนร่วมในการปกครองไปยังเหล่าซามูไรชายขอบโดยมีจักรพรรดิเป็นประมุข

ในปี 1864 เพียงปีเดียวมีความวุ่นวายทางการเมืองครั้งใหญ่ถึง 4 เหตุการณ์ คือการปิดล้อมสังหารกลุ่มขับไล่ต่างชาติที่ร้านอิเคดะของกลุ่มชินเซ็น (新選組) ความพยายามก่อรัฐประหารยึดอำนาจปกครองในเมืองเกียวโตของกองกำลังราว 2 พันคนจากโจชูที่จบลงด้วยความล้มเหลวและทำให้ผู้ที่เกี่ยวข้องกับรัฐประหารครั้งนี้ถูกกำจัด สังหาร ฆาตกรรม ประหารชีวิต และจำคุก (ดับเบิลยู. จี. ปีสลีย์, 2541, 143) ส่วนหนึ่งของความล้มเหลว นั้นเป็นเพราะว่าแคว้นซัทสึมะ (พันธมิตรสำคัญของโจชูและหัวเรือใหญ่ในการยึดอำนาจรัฐบาลโชกุนในเวลาต่อมา) ช่วยบากุฟูรักษาเมืองเกียวโตเอาไว้ ในปีเดียวกันนี้เองบากุฟูได้รวบรวมกองกำลังจากแคว้นต่าง ๆ รวมทั้งซัทสึมะยกพลบุกการาบแคว้นโจชูมิให้ตั้งตน

เป็นปฏิปักษ์กับรัฐบาล และเหตุการณ์สุดท้ายคือศึกที่ช่องแคบ ซิโมนเซกิระหว่างโจชูกับอังกฤษ ฝรั่งเศส อเมริกาและเนเธอร์แลนด์

ในปีดังกล่าวแม้ว่าความพยายามของโจชูในการยึดอำนาจ รัฐบาลซัปโปะโรต่างชาติจะล้มเหลวทั้งหมดกระทั่งทำให้แคว้นโจชู ถูกบากุฟูปราบปรามลงโทษ แต่ก็ทำให้โจชูมีสถานะเป็นแคว้น แนวนหน้าในการต่อต้านบากุฟู ด้วยสถานะดังกล่าวบรรดาผู้เป็น ปฏิปักษ์ต่อรัฐบาลจึงมักลี้ภัยอาศัยในโจชู โจชูจึงเป็นที่รวมของผู้คน ที่ไม่พอใจรัฐบาลทั้งชาวมุโระ ชวานาและพ่อค้า โจชูสามารถสร้าง กองกำลังต่อต้านบากุฟูขึ้นมาใหม่จากชาวมุโระชั้นล่าง ชวานาและ ได้รับการสนับสนุนเงินทุนจากพ่อค้า พร้อมกันนั้นก็มีการศึกษา และการฝึกตามแบบแผนของกองทัพสมัยใหม่ที่พวกเขาได้เรียนรู้ และเห็นประสิทธิภาพของมันจากตะวันตก

ฝ่ายต่อต้านบากุฟูเริ่มมีความเข้มแข็งมากขึ้นเมื่อซากาโมโตะ เรียวมะ (坂本 龍馬) ชาวมุโระชั้นล่างจากแคว้นโทสะกับพรรคพวก เคลื่อนไหวทำหน้าที่เป็นตัวกลางเชื่อมความสัมพันธ์ระหว่างโจชู กับซัทสึมะผู้เป็นอริเก่าให้ร่วมมือกันเพื่อโค่นล้มระบอบโตกุกาวะ ผลสำเร็จของความพยายามดังกล่าวทำให้การบุกปราบโจชู ในครั้งที่ 2 ของบากุฟูในปี 1866 ล้มเหลวเนื่องจากขาดการ สนับสนุนจากกองกำลังที่เข้มแข็งจากซัทสึมะจนทำให้กองทัพ ของบากุฟูถูกหน่วยทหารที่ผ่านการฝึกอบรมตามแบบกองทัพ สมัยใหม่ของโจชูตีแตกพ่ายแพ้โดยสิ้นเชิงแม้จะมีจำนวนมากกว่า ก็ตามและในปีเดียวกันนี้เองโชกุนอิเอโมจิได้เสียชีวิตลง

ปี 1866-1868 เป็นปีที่ลำบากของบากุฟูจากการสิ้นชีวิต ของโชกุนคนเก่า การเริ่มรับตำแหน่งของโชกุนคนใหม่ โชกุนโตกุกาวะ โยชิโนบุ โชกุนคนสุดท้ายของญี่ปุ่นจนถึงการเสียชีวิตของจักรพรรดิ โคเมผู้ยึดเหนี่ยวสายสัมพันธ์ทางอำนาจระหว่างสถาบันโชกุนกับ

สถาบันจักรพรรดิเอาไว๋ในปี 1868 อาจกล่าวได้ว่าเมื่อโชกุน โยชิโนบุขึ้นครองตำแหน่งนั้นเขาแทบจะไม่เหลืออำนาจใด ๆ ในมือแล้ว ในสภาพการณ์ที่อำนาจโดยแท้จริงเปราะบางเช่นนี้โชกุนโยชิโนบุ ถูกเรียกร้องให้ประกาศสละตำแหน่งโชกุนคืนอำนาจการปกครองให้แก่จักรพรรดิซึ่งเขามีทีท่าว่าจะดำเนินการตามนั้นภายใต้ความคิดที่ว่าเขาอาจจะได้เป็นผู้นำสภาของรัฐบาลใหม่ (Hene, p. 82) แต่เหตุการณ์ก็มีได้เป็นเช่นนั้นเนื่องจากฝ่ายต่อต้านบากุฟู ที่นำโดยซัทสึมะและโจซุนั้นเลือกที่จะใช้กำลังทหารเข้ายึดอำนาจการเมืองอย่างเด็ดขาดในเดือนมกราคม 1868 ด้วยการควบคุมปราสาทเอโดะประกาศคืนอำนาจให้จักรพรรดิ รัฐบาลใหม่ประกาศยึดที่ดินทั้งหมดจากโชกุนและยกเลิกหน่วยราชการของบากุฟู

โชกุนโยชิโนบุล่าถอยจากเกียวโตไปตั้งฐานที่มั่นที่โอซาก้า และปฏิบัติการตอบโต้ฝ่ายต่อต้านบากุฟูจากที่นั่นซึ่งไม่นานทัพของเขาก็พ่ายแพ้ถูกตีแตกมาถึงโอซาก้าทำให้เขาและผู้นำบากุฟูจำนวนหนึ่งต้องขึ้นเรือหนีไปเอโดะก่อนที่โชกุนโยชิโนบุจะส่งหนังสือประกาศสวามิภักดิ์ต่อราชสำนักและลี้ภัยไปอาศัยในอาราม (Ishimitsu Mahito, 1971, p. 12)

แม้ว่าตัวโชกุนโยชิโนบุเองจะประกาศยอมแพ้แต่ไคเมียวของเขาบางส่วนนำโดยไคเมียวจากแคว้นไอซึมิได้เห็นด้วยและเคลื่อนไหวขึ้นเหนือก่อเป็นสงครามระหว่างรัฐบาลเมจิกับกองกำลังกบฏที่เรียกว่าสงครามโบชินระหว่างกลางปี 1868 จนถึงต้นปี 1869

## การปฏิวัติเมจิกับกรอบแนวคิดเรื่องการปฏิวัติ

หากพิจารณาการปฏิวัติเมจิเปรียบเทียบกับกรอบทฤษฎีการปฏิวัติก็จะพบว่า มีทั้งประเด็นที่สอดคล้องไปในทิศทางเดียวกันกับทฤษฎีเหล่านั้น และมีบางประเด็นที่แตกต่าง เช่น เมื่อเปรียบเทียบกับข้อสรุปของนักวิชาการสายประวัติศาสตร์ธรรมชาติที่ทำการประมวลรูปแบบร่วมในการปฏิวัติครั้งต่าง ๆ แล้วจะพบว่า การปฏิวัติเมจิมีเส้นทางประวัติศาสตร์ในแนวทางเดียวกับข้อสรุปของนักวิชาการกลุ่มดังกล่าวมากคือ เริ่มต้นจากปัญญาชนค่านรัฐ รัฐสิ้นปฏิรูป รัฐล้มเพราะไร้ความสามารถ กลุ่มผู้มาใหม่ขัดแย้งทางอุดมการณ์ระหว่างกลุ่ม การต่อสู้ระหว่างความขัดแย้งทางอุดมการณ์นั้นในช่วงแรกอุดมการณ์สายกลางชนะและใช้รูปองค์กรเดิมของรัฐเก่าไประยะหนึ่ง แต่ทว่ากระแสพวกหัวรุนแรงและทางเลือกใหม่ไม่ได้ ส่งผลให้ความเปลี่ยนแปลงที่แท้จริงเกิดหลังจากองค์กรของพวกหัวรุนแรง ทางเลือก และมวลชนแทนที่องค์กรของพวกสายกลาง ผลพวงจากการควบคุมของพวกหัวรุนแรงคือปกครองโดยกำลังบังคับ เกิดการปะทะกันของฝ่ายหัวรุนแรงสายกลาง และผู้ต่อต้านการปฏิวัติตลอดจนศัตรูภายนอก เปิดทางให้กองทัพเข้ายึดอำนาจเป็นผู้ปกครองเผด็จการ ทำยที่สุดแล้วแนวทางแบบถอนรากถอนโคนจะถดถอย สายกลางกลับมาคุมอำนาจ (Jack A. Goldstone, 1982, pp. 189-192)

ในขณะที่เมื่อเปรียบเทียบกับหลักการทั่วไปของการปฏิวัติที่ว่า ประการที่หนึ่ง มีการกดขี่อย่างสาหัสจนประชาชนไม่สามารถทนต่อการกดขี่ได้อีกต่อไปจึงต้องทำการปฏิวัติ ประการที่สอง มีแรงกดดันจากการที่รัฐเผชิญกับปัญหาสะสมที่ไม่อาจจัดการได้ และประการที่สาม คือมีแนวคิดใหม่ถอนรากถอนโคนสังคมที่

ทำให้ประชาชนต้องการเปลี่ยนแปลงชีวิตตนเองไปสู่อนาคตที่ดีกว่าเดิม อย่างไรก็ตามแนวทางทั้ง 3 นี้ล้วนแต่มีช่องว่างในคำอธิบายด้วยข้อเท็จจริงปรากฏว่าการกดขี่ การมีประสิทธิภาพของรัฐในการรับมือกับปัญหาและการกำเนิดของแนวคิดอุดมการณ์ใหม่ที่ถอนรากถอนโคนไม่จำเป็นต้องนำไปสู่การปฏิวัติเสมอไป (Goldstone, 1982, pp. 187-188) การปฏิวัติเมจก็อาจจะไม่สอดคล้องกับหลักการดังกล่าว

ในกรณีของการปฏิวัติเมจนั้นดูเหมือนว่าการได้รับการกดขี่ขูดรีดอย่างสาหัสของประชาชนจะมีใช้ปัจจัยหลักในการปฏิวัติเนื่องจากชนชั้นชาวนาที่เป็นชนชั้นที่ถูกขูดรีดมากที่สุดนั้นมีส่วนร่วมไม่มากนักในการปฏิวัติและจะเห็นได้ว่าความยากลำบากของชาวนานั้นมีมาตลอดสมัยโตกุกาวะ แต่ความยากลำบากนั้นมิได้ระเบิดเป็นการปฏิวัติเปลี่ยนแปลงโครงสร้าง การขูดรีดกลับปะทุเป็นแรงขับเคลื่อนให้ชาวนาก่อการประท้วงหรือจลาจลเพื่อเรียกร้องให้ผู้ที่มิอำนาจแก้ไขปัญหาชั่วคราวชั่วคราวเท่านั้น นอกจากนี้จะเห็นได้ว่าในหลายกรณีชาวนามองว่าไต่เมียวหรือเจ้านายในแคว้นของตนเองเป็นปฏิปักษ์และรัฐบาลบากุฟุนั้นเป็นผู้ที่สามารถให้ความช่วยเหลือได้

จริงอยู่ที่ว่าบากุฟุนั้นเห็นภัยจากแนวคิดต่างด้าวที่ผิดแผกและไม่สอดคล้องกับระเบียบอำนาจเดิมจนทำให้มีการเซ็นเซอร์หนังสือและโรงเรียนที่สอนแนวคิดดังกล่าวตลอดจนจับกุมประหารผู้นำแนวคิดต่อต้านรัฐบาลและในปลายสมัยโตกุกาวะนั้นญี่ปุ่นรับเอาการศึกษาและแนวคิดจำนวนมากมาจากตะวันตกแล้วผ่านการแปลตำราต่างประเทศตั้งแต่คริสต์ศตวรรษที่ 18 และการส่งนักเรียนไปศึกษาต่างประเทศในคริสต์ศตวรรษที่ 19 แต่ดูเหมือนว่าความคิดตะวันตกที่ญี่ปุ่นรับเข้ามานั้นเป็นความรู้และเทคนิควิทยาการ

มากกว่าอุดมการณ์ กล่าวคือการปฏิวัติเมจินั้นเกิดขึ้นในปี 1868 ชูคำขวัญขับไล่ต่างชาติ เชิดชูจักรพรรดิมาได้เป็นอุดมการณ์ใหม่ แต่เป็นการ “ฟื้นฟู” เอาหลักการปกครองแบบเดิมคืออำนาจอยู่ที่ จักรพรรดิกลับมาใช้แทนการมอบอำนาจให้โชกุนตระกูลโตกุกาวะ

ที่สอดคล้องกับหลักการทั่วไปของการปฏิวัติมากที่สุด ในกรณีของญี่ปุ่นคือการที่รัฐเผชิญปัญหาสะสมที่ไม่อาจจัดการได้ ซึ่ง บากุฟูได้เผชิญกับปัญหาการเปลี่ยนแปลงโครงสร้างทางเศรษฐกิจ สังคมจนการรวบอำนาจการเมืองกระจุกตัวในหมู่ตระกูลเดียวนั้น ไม่สามารถแบกรับความเปลี่ยนแปลงดังกล่าวได้มาอย่างยาวนาน นับจากการปฏิรูปโดยบากุฟูเองเพื่อแก้ปัญหาคคลังของรัฐบาล ครั้งแรก ๆ ในการปฏิรูปเคียวโฮโดยโชกุนโยชิมูเนะปี 1736 จนถึงการปฏิวัติเมจิ 1868 เป็นเวลาร้อยกว่าปีที่ตระกูลโตกุกาวะไม่สามารถปฏิรูประบอบการปกครองแบบศักดินาโดยตระกูลเดียวให้อยู่ได้กับระบบเศรษฐกิจแบบการค้าที่ขยายตัวมากขึ้นและมีความเป็นจริงภายนอกว่าเศรษฐกิจแบบการค้านี้ทำให้มีกลุ่มคนใหม่ ๆ กำลังสะสมความมั่งคั่งและก้าวเข้ามามีอำนาจทางการเมืองมากขึ้นเรื่อย ๆ สวนทางกันกับเศรษฐกิจแบบศักดินาที่ตระกูลโตกุกาวะเป็นผู้กุมอำนาจสูงสุดที่กำลังค่อย ๆ หมดประสิทธิภาพในการสร้างความมั่งคั่งและสะสมทุนลงไป

ตลอดระยะเวลาร้อยกว่าปีหลังนี้ ตระกูลโตกุกาวะต้องดิ้นรนต่อสู้กับการแสวงหารายได้รูปแบบต่าง ๆ นอกเหนือไปจาก ส่วนที่ดินที่มีจำนวนรายได้น้อยกว่าโดยเปรียบเทียบกับรายได้จากการค้าขายของเหล่าพ่อค้าและโดเมียวชายขอบ กับความพยายามรักษาระยะห่างของความสัมพันธ์ทางอำนาจระหว่างศูนย์กลางกับชายขอบ ซึ่งความพยายามทั้งสองประการนี้มีความขัดแย้งโดยตัวมันเอง กล่าวคือในระบบเศรษฐกิจแบบการค้า รายได้ของรัฐบาล

จะต้องมาจากการเก็บภาษีการค้า ยิ่งการค้าเจริญเติบโตรัฐบาลยิ่งได้รับรายได้จากภาษีมาก แต่ในระบอบศักดินาสวามิภักดิ์การที่ไต่เมียวทำการค้าเจริญรุ่งเรืองมากหมายความว่าไต่เมียวก็จะมีอำนาจเพิ่มมากขึ้นด้วยเช่นเดียวกัน ทั้งนี้ยังมีต้องพูดถึงว่าระบบชั้นวรรณะที่ตายตัวเป็นอุปสรรคต่อทั้งการขยายตัวของการค้าและความเป็นอยู่ที่ดีของชนชั้นปกครองที่การค้ามิใช่วิถีทางหลักในการดำเนินชีวิต

ไม่เพียงหลักการของการปฏิวัติเท่านั้นที่ไม่สามารถอธิบายเรื่องการปฏิวัติเมจิได้อย่างสอดคล้องหมดจด ข้อสรุปเชิงทฤษฎีที่หวังจะเติมเต็มคำอธิบายเรื่องการปฏิวัติตามแนวทางนักวิชาการสายทฤษฎีทั่วไปที่สรุปสาเหตุของการปฏิวัติจาก 3 ประเด็นคือ ประเด็นทางจิตวิทยา (Psychological theory) ที่บ่งชี้ว่าเหตุของการปฏิวัติเกิดจากความต้องการชีวิตที่ดีกว่า ประเด็นความไม่เท่าเทียมของระบบ (System-disequilibrium theory) ที่เหตุเกิดจากสังคมเปลี่ยนแปลงแล้วสถานะความเป็นอยู่ของคนเปลี่ยนแปลงแตกต่างกันอย่างมาก และประเด็นที่สามคือ ประเด็นเกี่ยวกับทรัพยากรและการจัดองค์กร (Organized and resource based theory) ที่ระบุว่าปฏิวัตินั้นสามารถเกิดขึ้นได้หากมีการแปรผลความไม่พึงพอใจรัฐเป็นการจัดตั้งและมีกำลังที่จะกระทำการโค่นล้มรัฐ (Jack A. Goldstone, pp. 192-193)

ข้อถกเถียงต่อแนวทางนี้ในเรื่องการปฏิวัติเมจิคือ แม้ว่าประชาชนในสมัยโตกุกาวะต้องการชีวิตความเป็นอยู่ที่ดีกว่าเดิม มีความเหลื่อมล้ำสูงระหว่างชาวนาจน ชาวนารวย ชามูไรชั้นสูง ชามูไรชั้นล่าง และบรรดาพ่อค้า แต่ชาวนาที่เดือดร้อนก็ขาดการจัดตั้งองค์กรที่เข้มแข็งและไม่มีทรัพยากรในมือมากพอที่จะใช้เพื่อโค่นล้มระบอบศักดินาได้ ทำยที่สุดแล้วเป็นกลุ่มชามูไรชั้นล่าง

ภายใต้การนำของผู้นำแคว้นที่เป็นศัตรูกับรัฐบาลต่างหากที่เป็นแกนนำสำคัญในการปฏิวัติโค่นล้มระบอบเดิมลง

ข้อเท็จจริงดังกล่าวสอดคล้องกับข้อสรุปของนักวิชาการสายโครงสร้างเน้นการศึกษาเหตุของการปฏิวัติไปที่รัฐกับชนชั้นนำ (State and elite) ข้อสรุปจากเงื่อนไขของรัฐคือแนวโน้มการปฏิวัติเกิดเมื่อ หนึ่ง รัฐรวมศูนย์และยึดทรัพยากร และมีสถาบันการเมืองแบบชนชั้นนำผูกขาดอำนาจไม่เปิดโอกาสให้ผู้อื่นเข้าถึง ข้อสรุปจากเงื่อนไขของชนชั้นนำคือ เมื่อชนชั้นนำใหม่ถูกรัฐขวางประโยชน์และมีอำนาจพอดพอดเหวี่ยงกับรัฐ ในขณะที่ข้อสรุปแบบการลุกฮือของประชาชน (Popular uprising) หรือแบบแผนกบฏชาวนาจะเกิดการปฏิวัติได้เมื่อมีชาวนารวมตัวเป็นกลุ่มก้อน มีศักยภาพพอและเจ้าที่ดินอ่อนแอ หรือข้อสรุปแบบกบฏคนเมืองที่เงื่อนไขของการปฏิวัติจะอยู่ที่ราคาอาหารและการว่างงาน (Jack A. Goldstone, pp. 194-200) นั้นแม้ว่าในสมัยปลายเอโดะจะมีเค้าลางของเงื่อนไขในการปฏิวัติทั้งสองรูปแบบปรากฏอยู่สังเกตได้จากการลุกฮือประท้วงผู้ปกครองและพ่อค้าของชาวนาและคนงานในเมืองแต่ทั้งสองกลุ่มก็ไม่สามารถขยายผลมากไปกว่าการบรรเทาปัญหาชั่วคราวชั่วคราวได้

ในช่วงท้ายของรัฐบาลบากูฟุก่อนปี 1868 มีปัญญาชนจำนวนหนึ่งที่คัดค้านและวิพากษ์วิจารณ์การบริหารประเทศและแนวนโยบายของรัฐบาลโตกุกาวะ อาทิเช่น ซาคุมะ โซซัน (佐久間象山) โยชิตะ โซอิน (吉田松陰) หรือแม้แต่ปัญญาชนฝ่ายรัฐบาลเองคือคัทสึ ไคชู (勝海舟) ก็มีให้เห็นด้วยกับแนวทางการดำเนินงานของรัฐบาล

ข้อสังเกตคือ การปฏิวัติเมจิไม่ได้สอดคล้องกับทฤษฎีการปฏิวัติใด ๆ ถ้าทฤษฎีการปฏิวัตินั้นให้ความสำคัญกับการเคลื่อนไหว

จากภาคประชาชนไม่ว่าจะเป็นเรื่องของการถูกกดขี่ขูดรีดจนเกินทน การมีอุดมการณ์ใหม่ที่หักล้างกับอุดมการณ์เดิม ความต้องการชีวิตที่ดีกว่า การรู้สึกถึงความไม่เท่าเทียมจากการเปลี่ยนแปลงทางสังคมหรือกระทั่งการจัดตั้งองค์กรของกลุ่มประชาชนที่ไม่พึงพอใจรัฐ ในขณะที่ทฤษฎีเกี่ยวกับรัฐและชนชั้นนำสามารถนำไปอธิบายสิ่งที่เกิดขึ้นได้อย่างเหมาะสมมากกว่า

ด้วยเหตุนี้การปฏิวัติเมจิจึงมีส่วนเป็นการปฏิวัติที่เกิดจากความขัดแย้งทางอำนาจของชนชั้นนำเท่ากับชนชั้นนำใหม่มากกว่า จะเป็นการลุกฮือของประชาชนเพื่อโค่นล้มรัฐ เพียงแต่ว่าระหว่างความขัดแย้งนั้น ชนชั้นนำทั้งสองฝ่ายต่างพยายามฉวยใช้ประชาชนให้เป็นประโยชน์ต่อการขับเคลื่อนเป้าหมายทางการเมืองของตน ไม่ว่าจะเป็นฝ่ายบากูฟูหรือฝ่ายต่อต้านบากูฟู

## ประเด็นเปรียบเทียบกับงานเขียนเรื่องเมจิของนักวิชาการไทย

ในวงวิชาการไทย ลิขิต อีระเวคินมิงงานวิจัยเรื่อง *The Meiji Restoration (1868-1912) and the Chakri Reformation (1868-1910): A Comparative Perspective* ปี 1984 กับบทความ 2 บทความคือ *The Role of Political Leadership in the Modernization of Chulalongkorn's Siam (1868-1910) and Meiji's Japan 1867-1912* ปี พ.ศ. 2525 และ *Comparative Modernization between Meiji's Japan and Chulalongkorn's Siam and Contemporary Republic of Korea and Thailand* ปี พ.ศ. 2531 ประเด็นหลักของลิขิตคือการเปรียบเทียบการปฏิวัติเมจิกับการทำให้ทันสมัยของไทยสมัยรัชกาลที่ 5 โดยลิขิตเสนอประเด็นสำคัญของการเปรียบเทียบไว้คือการ

ทำให้ทันสมัยของญี่ปุ่นสมัยเมจิกับของไทยสมัยรัชกาลที่ 5 มีผลลัพธ์ที่แตกต่างกันเพราะญี่ปุ่นกับไทยมีเงื่อนไขพื้นฐานแตกต่างกันในด้านต่าง ๆ ที่สำคัญคือโครงสร้างทางการเมืองตามประเพณี ผลิตภาพทางเศรษฐกิจ ฐานการศึกษาและความรู้ทางวิทยาศาสตร์ การรับอิทธิพลต่างชาติและการปรับตัวทางวัฒนธรรม การเป็นเมืองที่เป็นฐานสำหรับการเติบโตในอนาคต (1984, pp. 434-435)

ลิขิตมีความเห็นว่าญี่ปุ่นสมัยโตกุกาวะมีโครงสร้างทางการเมืองในเรื่องของการควบคุมทางการเมือง การประสานงาน ความสามารถในการระดมและบริหารทรัพยากรที่ดีกว่าไทยสมัยรัชกาลที่ 5 (1984, p. 446) ในด้านผลิตภาพทางเศรษฐกิจ สมัยโตกุกาวะเกิดการเปลี่ยนแปลงทางเศรษฐกิจอย่างมากคือมีการเกิดขึ้นของชนชั้นผู้ประกอบการ บุคลากรทางด้าน การกระจายสินค้า นักลงทุนและนักการเงิน การเจริญเติบโตของอุตสาหกรรม และการเกษตร การมีมหานครอย่างโอซาก้าและเอโดะ ตลอดจนการค้าระหว่างภูมิภาคและระหว่างแคว้น (1984, pp. 447-448) โครงสร้างพื้นฐาน ระบบตลาดและระบบการเงิน (1984, pp. 448-449) ลิขิตยังกล่าวอีกด้วยว่าสิ่งสำคัญอีกประการหนึ่งที่ญี่ปุ่นในขณะนั้นมีคือสำนักทางชนชั้นของพ่อค้าที่ถูกกดไว้อยู่ชั้นต่ำสุดของสังคม (1984, p. 449) และในงานอีกชิ้นหนึ่งที่เกี่ยวเนื่องกันของลิขิต เขาเห็นว่าปัจจัยความเป็นผู้นำมีความสำคัญมากต่อการทำให้ทันสมัยโดยเฉพาะในกรณีของประเทศไทยที่ “ประชาชนจะต้องถูกขับเคลื่อนมากกว่ามีส่วนร่วมอย่างสมัครใจในกระบวนการพัฒนา และด้วยเหตุผลนี้จึงจำเป็นต้องมีความเป็นผู้นำที่มีวิสัยทัศน์และเข้มแข็ง จะต้องเป็นความเป็นผู้นำซึ่งรู้แจ้งทางปัญญามากพอที่จะเห็นภาพอนาคตของประเทศไทย จะต้องทะเยอทะยานแต่ในขณะเดียวกันก็ต้องมีความสมจริง จำเป็นต้องเข้าใจประวัติศาสตร์

ของอารยธรรมมนุษย์และแน่นอนว่าจำเป็นต้องเข้าใจแนวโน้มนในอนาคตด้วย” (2531, p. 53) ลิขิตมีความเห็นว่าขอบเขตและความสำเร็จของการทำให้ทันสมัยขึ้นอยู่กับกำลังอำนาจของผู้นำทางการเมืองซึ่งในกรณีของญี่ปุ่นนั้นความเป็นผู้นำทางการเมืองแสดงออกผ่านการปฏิวัติโค่นล้มบากูฟู (2525, p. 208)

ไม่ว่าผู้ก่อการปฏิวัติเมจิเจตนาก่อการเพื่อนำประเทศไปสู่ความทันสมัยหรือเป็นเพียงการตอบสนองต่อแรงกดดันและเป้าหมายระยะสั้นที่ต้องการเปลี่ยนแปลงระบอบการปกครองของประเทศที่ไร้ประสิทธิภาพในการรับมือกับวิกฤตการณ์ต่าง ๆ สิ่งที่มีการปฏิวัติเมจิมีและ “การทำให้ทันสมัย” ของไทยในช่วงเวลาเดียวกันไม่มีก็คือการเปลี่ยนแปลงโครงสร้างการปกครองขนาดใหญ่

ในสมัยโตกุกาวะที่รูปแบบการปกครองเป็นแบบศักดินานั้นโครงสร้างการปกครองถูกผูกขาดอยู่กับตระกูลโตกุกาวะเพียงตระกูลเดียวและรายรอบด้วยชามูโรเคโรญาติและคนสนิทแต่การปฏิวัติเมจิทำลายโครงสร้างการปกครองที่ผูกขาดอยู่กับตระกูลโตกุกาวะและเครือข่ายลงและแทนที่ด้วยระบอบการปกครองแบบคณาธิปไตย

คณะผู้ก่อการปฏิวัติเมจिर่างปฏิญญา 5 ประการ (五箇条の御誓文) ที่ลงนามและประกาศสู่สาธารณะต่อหน้าจักรพรรดิเมจิโดยขุนนาง ข้าราชการและผู้ครองแคว้นต่าง ๆ ในวันที่ 4 มีนาคม 1868 (家永三郎、日本の歴史 4、1991、149) สะท้อนความพยายามเปลี่ยนแปลงโครงสร้างสังคมการเมืองญี่ปุ่นใหม่ที่เปิดพื้นที่ให้กับประชาชนมากขึ้นอย่างไม่เคยปรากฏมาก่อน คือ 1) เราจักประชุมปรึกษากันและปกครองประเทศตามมติมหาชน 2) บุคคลทุกคนไม่ว่าสูงหรือต่ำโดยมีค่านึงถึงความแตกต่างระหว่างชนชั้น จะสามัคคีร่วมกันดำเนินกิจการต่าง ๆ 3) ข้าราชการพลเรือน

และทหารจักษุสัมผัสกลมเกลียวกัน และประชาชนสามัญจักได้รับการปฏิบัติด้วยดีโดยมีเสรีในการกระทำใด ๆ เพื่อบรรลุจุดประสงค์ของตนและมีพึงให้บังเกิดความไม่พอใจใด ๆ ระหว่างกันขึ้น

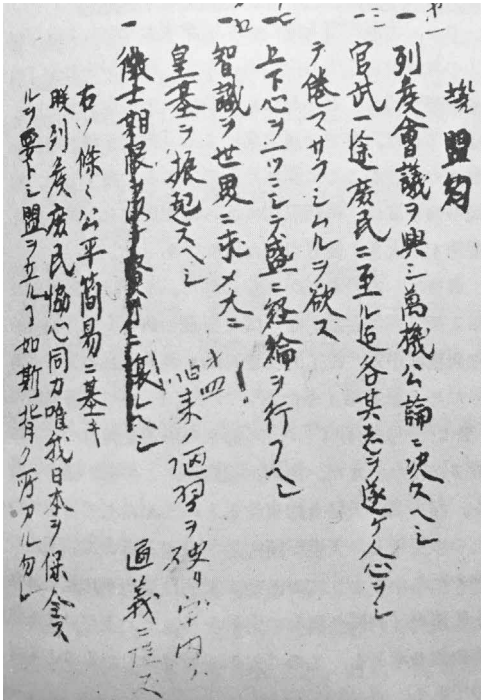
4) ขนบธรรมเนียมและระบอบโบราณอันไม่เหมาะสมต่าง ๆ ควรจักถูกทำลายให้หมดสิ้นไปเพื่อราษฎรจักได้ก้าวเดินไปตามวิถีทางระหว่างโลกและสวรรค์ 5) เป็นการสมควรที่จักแสวงหาวิชาความรู้ของประเทศต่าง ๆ ทั่วโลกอย่างกว้างขวางและราชอาณาจักร (sic) ควรจักได้ดำเนินไปสู่ความเจริญสมบูรณ์พลสุขอันสุดยอด (สำนักข่าวสารสนเทศญี่ปุ่น, 2503, น. 135)

แน่นอนว่าถ้อยคำตามบัญญัติไม่สามารถเป็นจริงครบถ้วนได้ในทางปฏิบัติและในความเป็นจริงอำนาจการปกครองตกอยู่ในมือชาмуไรชั้นล่างจากแคว้นซัทสีมะ โจชู โทสะและฮิเซน ร่วมกับสถาบันจักรพรรดิมากกว่าประชาชนทั่วไป แต่นี่คือพื้นที่ทางอำนาจที่กว้างขึ้นจากวงศวานโตกุภาวะ ดังนั้นความสำคัญของปฏิญญานี้จึงอยู่ที่การเป็นสัญลักษณ์แสดงออกถึงฉันทามติของญี่ปุ่นในช่วงเวลาดังกล่าวด้วยว่าเสรีภาพและความเท่าเทียมกันตลอดจนการมีส่วนร่วมในการปกครองและผลประโยชน์ของประชาชนเป็นสิ่งที่มิอาจละเลยได้ซึ่งเป็นฐานของการเรียกร้องพื้นที่การเมืองที่กว้างมากขึ้นอีกในเวลาต่อมา

แม้ว่าปฏิญญา 5 ประการจะไม่สามารถบรรลุความเป็นจริงได้ทั้งหมดในทันทีแต่การประกาศให้ประชาชนทุกคนมีสิทธิเสรีภาพที่เท่าเทียมกันนำไปสู่การยกเลิกระบบศักดินา เวนคืนที่ดินเข้าสู่ส่วนกลาง ยกเลิกระบบแคว้นเปลี่ยนเป็นระบบจังหวัด เปลี่ยนตำแหน่งโตเมียวผู้ครองแคว้นเป็นผู้ว่าราชการจังหวัด แยกรายได้ของแคว้นกับเงินเดือนของผู้ว่า ตำแหน่งผู้ว่า มาจากการแต่งตั้งจากส่วนกลางมิใช่การสืบทอดตามสายเลือด และยกเลิก

ระบบแบ่งชั้นวรรณะซึ่งมีสาระสำคัญอยู่ที่การยกเลิกอภิสิทธิ์์ของชนชั้นนักรบที่รัฐบาลเมจิทยอยลดสถานะของชนชั้นนักรบลงเรื่อย ๆ จากเดิมที่สามารถสะพายดาบได้ในปี 1871 แต่ยกเลิกอภิสิทธิ์์ในการสังหารผู้ที่แสดงท่าทีดูถูกชามูไร ยกเลิกอภิสิทธิ์์ในการแก้แค้นคู่ต่อสู้ในปี 1873 ก่อตั้งกระทรวงกลาโหมที่รับผิดชอบเรื่องการทหารโดยตรงแทนที่ชนชั้นนักรบในปีเดียวกันจนกระทั่งนำไปสู่การปลดดาบชามูไรในปี 1876 ความพยายามยกเลิกอภิสิทธิ์์ของชนชั้นนักรบนี้ขยายเป็นความขัดแย้งระหว่างคณะผู้ร่วมก่อการปฏิวัติเมจิและกลายมาเป็นการเผชิญหน้าและสู้รบระหว่างเหล่าชามูไรกับรัฐบาลเมจิ มีเหตุการณ์สำคัญอย่างน้อย 3 เหตุการณ์คือการลุกฮือแห่งซากะปี 1874 การต่อต้านรัฐบาลกลางโดยชามูไรแคว้นซัทสึมะและโจชูในปี 1876 และการต่อต้านรัฐบาลกลางครั้งใหญ่ที่สุดคือกบฏซัทสึมะในปี 1877 (ประเสริฐ จิตติวัฒน์พงษ์, 2530, น. 37-38)

ภาพที่ 10 ปฏิญญา 5 ประการฉบับร่างโดยยูริ คิมิมาสะ (由利 公正) และฟุคุโอกะ ทากาจิกะ (福岡 孝弟) ปรับปรุงแก้ไขโดยคิโตะ ทากาโยชิ (木戸 孝允)<sup>4</sup>



ที่มา: 家永三郎、日本の歴史 4、1991、149

<sup>4</sup> คิมิมาสะเป็นชาวมูโรจากเอจิเซ็นดำรงตำแหน่งองคมนตรีและรับผิดชอบด้านนโยบายการเงินการคลัง ทากาจิกะเป็นชาวมูโรจากโทสะดำรงตำแหน่งองคมนตรีและรับผิดชอบเกี่ยวกับการจัดวางระบบรัฐสภาและระบบการเมือง ทากาโยชิเป็นชาวมูโรจากโจชู เป็นศิษย์ของโยชิตตะ โชนิน ดำรงตำแหน่งองคมนตรีและเป็นผู้ริเริ่มนโยบายที่จะรวมศูนย์อำนาจและทำประเทศให้ทันสมัย

การปฏิวัติเมจิไม่เพียงแต่เปิดพื้นที่ทางการเมืองให้กว้างมากขึ้นแต่ยังมีการวางระบบตรวจสอบถ่วงดุลอำนาจด้วยการจัดตั้งรัฐสภา แยกฝ่ายบริหาร นิติบัญญัติ และตุลาการออกจากกันซึ่งนำไปสู่การเลือกตั้งและการร่างรัฐธรรมนูญ ญี่ปุ่นมีการเลือกตั้งครั้งแรก ๆ คือการเลือกตั้งรัฐบาลท้องถิ่นในปี 1878 มีการจัดตั้งพรรคการเมืองพรรคแรกของญี่ปุ่นคือพรรคเสรีนิยมกับพรรคก้าวหน้าในปี 1881 และ 1882 ตามลำดับ แยกกิจการของราชสำนักออกจากกิจการของประเทศ สาระสำคัญคือการแยกการเงิน การคลังของ 2 สถาบันออกจากกัน มีการวางระเบียบการปกครองส่วนท้องถิ่นในปี 1888 (ประเสริฐ จิตติวัฒน์พงษ์, ญี่ปุ่นในมิติเวลา, 2530, น. 42-46) และประกาศใช้รัฐธรรมนูญแห่งจักรวรรดิญี่ปุ่นในปี 1890 มีสาระสำคัญคือรัฐมนตรีและข้าราชการได้รับการแต่งตั้งจากจักรพรรดิ อำนาจในการบังคับบัญชาทหารขึ้นอยู่กับจักรพรรดิ รัฐบาลหรือรัฐสภาไม่อาจก้าวก่าย รัฐสภาประกอบด้วยสภาผู้แทนราษฎรที่รับการเลือกตั้งมาจากประชาชนกับสภาขุนนางที่แต่งตั้งจากจักรพรรดิ การเรียกประชุมสภาและการปิดสภาเป็นไปตามประสงค์ของจักรพรรดิ ยอมรับเสรีภาพในการพูดและการเขียน ผู้มีสิทธิออกเสียงเลือกตั้งต้องมีอายุ 25 ปี ขึ้นไป เป็นชายและเสียภาษีให้รัฐบาล 15 เยนต่อปีขึ้นไป ในปีถัดมาจึงมีการเลือกตั้งทั่วไป ที่มีผู้มีสิทธิออกเสียงครั้งแรกประมาณ 1 % ของประชากรทั้งหมด (ประเสริฐ จิตติวัฒน์พงษ์, น. 46-47)

ลิติตวิเคราะห์กระบวนการทำให้ทันสมัยของญี่ปุ่นจากการประเมินต้นทุนที่ญี่ปุ่นมีมาก่อนและความเป็นผู้นำ คงไม่มีข้อถกเถียงว่าสถาบันการเมือง เศรษฐกิจที่เข้มแข็งและความรู้ความก้าวหน้าตลอดจนการรับอิทธิพลจากต่างชาติและการนำมาปรับใช้ตลอดจนความเป็นผู้นำที่เข้มแข็งจะไม่มีส่วนสำคัญในการพัฒนาประเทศไปสู่ความทันสมัย

สิ่งที่ลิขิตไม่ได้เอ่ยถึงในงานของเขาคือการเปลี่ยนแปลงเชิงโครงสร้างต่าง ๆ ที่เกิดขึ้นภายหลังการปฏิวัติเมจิว่าโครงสร้างเหล่านั้นแตกต่างกับการทำให้ทันสมัยของไทยในสมัยรัชกาลที่ 5 อย่างไรและส่งผลต่อการทำให้ทันสมัยอย่างไร

และยังน่าขบคิดต่อว่าในการปฏิวัติเมจินั้นสภาวะ “ผู้นำ” ของญี่ปุ่นนั้นเป็นอย่างไร เนื่องจากเป็นเหตุการณ์ที่มีผู้ร่วมกระทำการและบุคคลที่ส่งอิทธิพลต่อเหตุการณ์จำนวนมาก มาจากหลากหลายชั้น หลายพื้นที่ กระทั่งอุดมการณ์ที่ขับเคลื่อนให้พวกเขาเคลื่อนไหวก็มีได้มีต้นตอเป็นอันหนึ่งอันเดียวกันทั้งหมด น่าจะเป็นการยากที่จะกล่าวว่าสถาบันจักรพรรดิ ไดเมียวแคว้นซัทสึมะ โจชู โทสะ ฮิเซ็น ซามูไรชั้นล่างของแคว้นต่าง ๆ ชาวนาที่ร่วมขบวนและพ่อค้าในเกียวโตและโอซาก้าที่สนับสนุนการปฏิวัติมีความเป็นหนึ่งเดียวกันทางอุดมการณ์ ผลประโยชน์และเป้าหมายเนื่องจากข้อเท็จจริงปรากฏว่าภายใต้เป้าหมายร่วมคือการโค่นล้มบากูฟุนั้น ไม่เพียงแต่ความขัดแย้งระหว่างกลุ่มแต่แม้แต่ภายในกลุ่มเดียวกันก็มีความขัดแย้งกันเองอย่างรุนแรง โจชูอันเป็นแคว้นสำคัญที่นำการปฏิวัตินี้ก็มีแรงจูงใจแตกต่างกันอย่างน้อย 3 กลุ่ม (Albert Craig, 1959, p. 191) ในนามของการเชิดชูจักรพรรดิความหมายของความจงรักภักดีระหว่างแคว้นซากะ มิโตะ โทสะก็แตกต่างไปจากความจงรักภักดีของแคว้นโจชู (Albert Craig, 192) เฉพาะในโทสะเพียงแคว้นเดียวมีกลุ่มเคลื่อนไหวการเมืองอย่างน้อย 5 กลุ่ม ผู้ที่เข้าร่วมส่วนมากเป็นซามูไรที่มีสถานะระดับกลาง มีทั้งฝ่ายอนุรักษ์นิยมฝ่ายความคิดถอนรากถอนโคนและผู้ทีประนีประนอม มีทั้งผู้ที่คิดก่อการโดยเปิดเผยและผู้ทีคิดก่อการด้วยวิธีผิดกฎหมาย (W.G. Beasley, 1967, 385, 389) อีกตัวอย่างที่เห็นได้ชัดของความซับซ้อนนี้คือซากาโมโตะ เรียวมะ ซามูไรชั้นล่างจากโทสะบุคคล

สำคัญอีกบุคคลหนึ่งที่เป็นผู้สนับสนุนและผลักดันให้การปฏิวัติเมจิเกิดขึ้นได้นั้นเป็นลูกศิษย์และคนสนิทของคัทสึ ไคชูผู้ก่อตั้งและผู้บัญชาการทหารเรือของบากุฟู

นอกจากนี้บรรดาแกนนำผู้ริเริ่มและก่อการปฏิวัติเมจิจำนวนมากถูกลอบสังหาร สังหารและเสียชีวิตด้วยเหตุต่าง ๆ ทั้งก่อนหน้าและหลังการปฏิวัติเมจิไม่นาน บุคคลสำคัญได้แก่ ไซโง ทากาโมริจากแคว้นซัทสึมะที่คว้านท้องตนเองในปี 1877 หลังความขัดแย้งและพ่ายแพ้ต่อรัฐบาลเมจิ คิโตะ ทากาโยชิหรือ คาสึระ โกะโระจากแคว้นโจชูผู้ริเริ่มแนวคิดพัฒนาญี่ปุ่นให้ทันสมัย ก็ป่วยตายลงในปีเดียวกัน โอคุโบะ โทชิมิจิ (大久保 利通) ผู้ที่ได้ชื่อว่าเป็นหนึ่งในบิดาแห่งญี่ปุ่นสมัยใหม่ก็ถูกลอบสังหารเสียชีวิตลงในปี 1878 เป็นต้น หากการทำให้ทันสมัยของญี่ปุ่นจำเป็นต้องพึ่งพา “ความเป็นผู้นำ” ของแกนนำเหล่านี้เมื่อพวกเขาเสียชีวิตลง กระบวนการทำให้ทันสมัยของญี่ปุ่นคงจะหยุดชะงักลงไปด้วย

การปฏิวัติเมจิคือการเปลี่ยนผ่านญี่ปุ่นจากรัฐศักดินาไปเป็นรัฐชาติ การเปลี่ยนผ่านดังกล่าวเกิดขึ้นจากการยกเลิกหรือสิ้นสุดลักษณะและพฤติกรรมแบบรัฐโบราณของญี่ปุ่นที่ผู้ปกครองมีอำนาจกระทำการตามอำเภอใจและไม่เคารพกฎหมาย ปราศจากสถาบันทางการเมืองที่เปิดโอกาสให้ประชาชนมีส่วนร่วมและเอื้ออำนวยต่อการผลิตเปลี่ยนอำนาจโดยสันติ

หากจะพิจารณาการปฏิวัติเมจิจากมุมมองของการทำให้ทันสมัย “รัฐชาติ” เป็นประดิษฐกรรมสำคัญของความทันสมัย ดังนั้น อาจจะประเมินความแตกต่างระหว่างกระบวนการทำให้ทันสมัยของญี่ปุ่นเปรียบเทียบกับกรทำให้ทันสมัยของที่อื่น ๆ ในโลกได้จากโครงสร้างและการกำเนิดรัฐชาติ

โครงสร้างทางการเมืองการปกครองของญี่ปุ่นสมัยเมจิแตกต่างจากโครงสร้างการเมืองการปกครองของญี่ปุ่นสมัยโตกุกาวะอย่างมาก สาระสำคัญของความแตกต่างดังกล่าวอยู่ที่สิทธิของอำนาจอธิปไตยและการมีส่วนร่วมทางการเมืองซึ่งจะเป็นตัวกำหนดลักษณะของ “รัฐ” และอีกส่วนหนึ่งคือการนับผู้มีส่วนได้ส่วนเสียกับกิจการต่าง ๆ ของประเทศซึ่งจะเป็นตัวกำหนด “ชาติ” เพราะรัฐคือ “ชุมชนของมนุษย์ที่อ้างสิทธิ (สำเร็จ) ผูกขาดความชอบธรรมในการใช้กำลังทางกายภาพ ณ พื้นที่หนึ่ง” (Max Weber, 1946, p. 78) และชาติเป็นเรื่องของมโนสำนึก “ที่ผ่านการเสียสละของตัวบุคคลเพื่อประโยชน์ของชุมชน” (แอร์เนสต์ เรอนอง, 2560, 58)

พิจารณานิยามรัฐชาติดังกล่าวทำให้เห็นความแตกต่างอย่างสำคัญระหว่างญี่ปุ่นสมัยโตกุกาวะกับญี่ปุ่นสมัยเมจิ ในสมัยโตกุกาวะผู้ผูกขาดความชอบธรรมในการใช้กำลังทางกายภาพคือโชกุนและเหล่าซามูไร ในขณะที่ธรรมเนียมและวัฒนธรรมสมัยโตกุกาวะในเรื่องของการเสียสละตนเองเพื่อประโยชน์ของส่วนรวมนั้นเป็นเรื่องน่าคิดว่าใครคือ “ส่วนรวม” นั้น เนื่องจากระเบียบการปกครองของระบอบศักดินานั้นไม่แยกระหว่างประโยชน์ส่วนตนของผู้ปกครองกับประโยชน์ส่วนรวม และค่อนข้างเป็นที่ชัดเจนว่าผู้ที่มีปากมีเสียงเกี่ยวกับผลประโยชน์ของประเทศคือตระกูลโตกุกาวะและเครือชาย

สองประการนี้แตกต่างไปโดยสิ้นเชิงหลังปฏิวัติเมจิ การผูกขาดความชอบธรรมในการใช้ความรุนแรงทางกายภาพอยู่กับสถาบันจักรพรรดิภายใต้รัฐธรรมนูญอีกทอดหนึ่ง อีกทั้งยังมีการสร้างกองทัพประจำการสมัยใหม่เป็นองค์กรใช้กำลังทางกายภาพแทนที่ซามูไรทั่วไป การมีนิติรัฐ กองทัพประจำการ

การประกาศหลักความเท่าเทียมกันในหมู่ประชาชน การเปิดโอกาสให้ประชาชนมีส่วนร่วมในการบริหารประเทศทำให้คำถามเรื่องการเสียดสละส่วนบุคคลกับประโยชน์ของ “ส่วนรวม” มิได้เป็นประเด็นมากนัก

ในแง่นี้การทำให้ทันสมัยไม่ได้หมายถึงเส้นทางเดินที่ยาวไกลและสูงยิ่งไปกว่าเดิมทางวัตถุเท่านั้น แต่หมายถึงพื้นที่ที่กว้างขวางขึ้นทางการเมืองด้วย ซึ่งญี่ปุ่นหลังปฏิวัติเมจินั้นพื้นที่ทางการเมืองมีความกว้างขวางและรองรับกลุ่มผลประโยชน์ใหม่เข้ามามากขึ้นกว่าในสมัยโตกุกาวะอย่างเห็นได้ชัด หรืออาจจะกล่าวอีกนัยหนึ่งได้ว่าผลพวงที่สำคัญที่สุดของการปฏิวัติเมจิไม่ได้เป็นเรื่องของการทำให้ทันสมัย แต่เป็นเรื่องของการเปิดพื้นที่ทางการเมือง ญี่ปุ่นให้กว้างขวางขึ้นอย่างไม่เคยมีมาก่อนและพื้นที่การเมืองที่กว้างขวางมากขึ้นนั้นแหละเป็นเงื่อนไขสำคัญที่ทำให้ญี่ปุ่นสามารถดำเนินการทำให้ทันสมัยเป็นผลสำเร็จและมีการพัฒนาประเทศอย่างที่เราเห็นในปัจจุบัน

## ฉันทามติ ชนชั้นนำใหม่และเงื่อนไขทางประวัติศาสตร์

การที่เรียกการปฏิวัติเมจิว่า “การฟื้นฟูเมจิ” นั้นเป็นประเด็นที่น่าสนใจ โดยรูปแบบแล้วการปฏิวัติครั้งใหญ่มักเกิดขึ้นในนาม “ชาติ” แม้กระทั่งการปฏิวัติเพื่อเปลี่ยนระบอบการปกครองของขบวนการปฏิวัติมาร์กซิสต์ที่เป็นปฏิปักษ์ต่อแนวคิดชาตินิยมมากที่สุดก็ยิ่งเกิดขึ้นในนามชาติ (Benedict Anderson, 2006, p. 2) ในแง่นี้การเคลื่อนไหวเพื่อคืนอำนาจแก่จักรพรรดิของการปฏิวัติเมจิจึงมีนัยว่าในช่วงเวลาดังกล่าวสถาบันจักรพรรดิคือรูปธรรมของชาติญี่ปุ่นหรืออย่างน้อยก็เป็นส่วนสำคัญของความเป็นชาติ

ของญี่ปุ่น การยอมรับสถาบันจักรพรรดิเป็นรูปธรรมของชาติเป็นฉันทามติใหม่ของญี่ปุ่นที่เข้าแทนที่ฉันทามติเดิมคือการยอมรับกำลังอำนาจของตระกูลโตกุภาวะ และภายใต้ฉันทามติใหม่นี้เองที่สามารถหลอมรวมอุดมการณ์และเป้าหมายที่แตกต่างกันเอาไว้ด้วยกันได้ ไม่ว่าจะเป็นเป้าหมายเพื่อโค่นล้มโชกุน ขับไล่ต่างชาติ พัฒนาประเทศให้ทัดเทียมตะวันตก สร้างสังคมที่เป็นธรรม ฯลฯ ไม่ว่าจะเป็นเป้าหมายเหล่านี้จะขัดแย้งกันหรือสอดคล้องกันล้วนแต่ต้องอยู่ภายใต้เป้าหมายที่ไม่อาจเห็นต่างกันได้คือการเชิดชูจักรพรรดิและคืนอำนาจสูงสุดในการปกครองแก่จักรพรรดิ

การสิ้นสุดการปกครองของตระกูลโตกุภาวะมิได้เกิดขึ้นเพราะโตกุภาวะต้องการฟื้นฉันทามติดังกล่าว โชกุนโยชิโนบุแสดงออกอย่างชัดเจนว่าสามารถยอมรับฉันทามติดังกล่าวได้เพียงแต่ยังขอมีส่วนแบ่งอำนาจรองลงมาจากสถาบันจักรพรรดิ เพียงแต่ว่าเงื่อนไขนี้เป็นเงื่อนไขที่ชนชั้นนำใหม่ที่ก้าวขึ้นมาจากอีกชนชั้นหนึ่งมีอาจยินยอมได้ ชนชั้นนำใหม่ดังกล่าวคือซามูไรชายขอบหรือซามูไรชั้นล่างที่ไม่เคยมีโอกาสหรือมีโอกาสน้อยมากในการกำหนดนโยบายและทิศทางการบริหารประเทศ ซามูไรชั้นล่างนี้มีฐานความชอบธรรม ฐานความมั่งคั่งและฐานกำลังคนที่แตกต่างจากโตกุภาวะ ฐานความชอบธรรมของพวกเขาคือ ความรู้ความสามารถ ฐานความมั่งคั่งคือพาณิชย์กรรมและฐานกำลังคนคือกองทหารประจำการ ในขณะที่โตกุภาวะนั้นอ้างธรรมเนียมประเพณีประติษฐิติใหม่ที่ยกให้โชกุนเป็นนายเหนือหัวที่นครบทุกคนต้องมอบความจงรักภักดีโดยไม่มีเงื่อนไขเป็นฐานความชอบธรรมในการปกครอง มีฐานความมั่งคั่งจากการคุมกำลังคนและที่ดินและมีฐานกำลังคนจากบริวารใกล้ชิดและพันธมิตรเดิม ความแตกต่างกันอย่างสุดขั้วระหว่างชนชั้นนำเดิมและชนชั้นนำใหม่这使得ชนชั้นนำใหม่ที่มีกำลัง

เข้มแข็งมากกว่าไม่สามารถยินยอมให้โตกุภาวะรักษาระบอบเดิมเอาไว้ด้วยการตัดแปลงระบอบเดิมเข้ากับฉันทามติใหม่ของญี่ปุ่นได้

ประวัติศาสตร์นั้นมักเดินไปข้างหน้า การปฏิวัติเมจิสำเร็จลงได้โดยมีการปะทะกันน้อยกว่าที่คาดไว้คือการเปลี่ยนแปลงเกิดขึ้นโดยปราศจากสงครามกลางเมืองยืดเยื้อยาวนาน ข้อเท็จจริงที่สำคัญคือในช่วงเวลาเปลี่ยนผ่านนั้นระบอบโตกุภาวะเสื่อมคลายลงมากแล้วและไม่มีที่ว่าการปฏิรูปต่าง ๆ ของโตกุภาวะหรือกระทั่งการยอมรับการเปลี่ยนครั้งใหญ่ในเรื่องตัวผู้กุมอำนาจสูงสุดของประเทศจะประคับประคองระบอบนี้ให้อยู่ต่อไปได้

จึงอาจกล่าวได้ว่าการปฏิวัติเมจินั้นแม้ว่าในภาพย่อจะมีอุดมการณ์ เป้าหมาย และการวางแผน กำหนดยุทธศาสตร์ ยุทธวิธีเพื่อบรรลุเป้าหมายสำคัญนั้นคือ การโค่นล้มระบอบโตกุภาวะของผู้ก่อการ แต่ในภาพกว้างแล้วการปฏิวัติเมจิเป็นส่วนหนึ่งของประวัติศาสตร์โลกที่ความทันสมัยได้รุกคืบเข้ามาในพื้นที่ต่าง ๆ และการที่ประชาชนญี่ปุ่นยอมรับฉันทามติใหม่และการนำของชนชั้นนำใหม่นี้ก็อาจจะเป็นด้วยเหตุผลที่ว่า การปฏิวัตินี้มีเงื่อนไขขั้นต่ำอยู่ที่การขยายพื้นที่ทางการเมืองที่กว้างขึ้นกว่าเดิม ดังปรากฏเป็นการกดดันเรียกร้องให้มีการเลือกตั้งทั้งในระดับท้องถิ่นและระดับชาติและการร่างรัฐธรรมนูญเมจิที่ทำให้สถาบันจักรพรรดิแม้จะเป็นที่สละสิทธิ์ของอำนาจอธิปไตยแต่ก็อยู่ภายใต้รัฐธรรมนูญ

## บรรณานุกรม

### หนังสือ

- Toranosuke, Nishioka. (2530). *ญี่ปุ่นในมิติเวลา*. แปลจาก Koko Nihonshi. แปลโดยประเสริฐ จิตติวัฒนพงศ์. กรุงเทพฯ: รุ่งเรืองสาส์นการพิมพ์.
- เขียน อธิวิทย์. (2511). *วิวัฒนาการการปกครองของญี่ปุ่น*. พิมพ์ครั้งที่ 2. กรุงเทพฯ: แพร่พิทยา.
- ดับเบิลยู. จี. ปีสลีย์. (2543). *ประวัติศาสตร์ญี่ปุ่นสมัยใหม่*. แปลจาก The Modern History of Japan. แปลโดยทองสุข เกตุโรจน์. กรุงเทพฯ: ศูนย์พัฒนาหนังสือกรมวิชาการ.
- นิคม รัฐอมฤตและอนุสรณ์ ลิ้มมณี. (2521). *พัฒนาการเมือง: เปรียบเทียบกรณีญี่ปุ่นกับไทย*. กรุงเทพฯ: มหาวิทยาลัยรามคำแหง.
- พิพาดา ยังเจริญ. (2546). *จักรพรรดิ ชุนนาง นักรบและพ่อค้าในสังคมญี่ปุ่นก่อนสมัยใหม่*. กรุงเทพฯ: จุฬาลงกรณ์มหาวิทยาลัย.
- เพ็ชรี สุมิตร. (2516). *ประวัติอารยธรรมญี่ปุ่น*. กรุงเทพฯ: มหาวิทยาลัยธรรมศาสตร์.
- ฟุคุซาวะ ยุคิจิ. (2525). *มุ่งสู่วิทยาการ*. แปลจาก 学問のすすめ. บรรณาธิการแปลโดยกำชัย หลายสรรพสิริ. กรุงเทพฯ: ศูนย์ญี่ปุ่นศึกษา.

ศิริพร ดาบเพชร. (2556). *ประวัติศาสตร์ญี่ปุ่นสมัยใหม่ : จากปลายสมัยโทกูงาวะถึงการสิ้นสุดจักรวรรดินิยมญี่ปุ่น*. กรุงเทพฯ : คณะสังคมศาสตร์ มหาวิทยาลัยศรีนครินทรวิโรฒ.

สำนักข่าวสารสนเทศญี่ปุ่น. (2503). *ประวัติศาสตร์ญี่ปุ่น*. กรุงเทพฯ : ประชุมช่าง.

สุรางค์ศรี ตันเสียงสม. (2551). *ประวัติศาสตร์ญี่ปุ่นสมัยใหม่*. กรุงเทพฯ : สถาบันเอเชียศึกษา จุฬาลงกรณ์มหาวิทยาลัย.

อี. เอช. นอร์แมน. (2526). *ญี่ปุ่นการก่อตัวเป็นชาติสมัยใหม่*. แปลจาก *Japan's Emergence As a Modern State*. แปลโดย พรรณี ฉัตรพลรักษ์. กรุงเทพฯ : มูลนิธิโครงการตำรา.

แอร์เนสต์ เรอนอง. (2560). *ชาติคืออะไร*. กรุงเทพฯ : Paragraph.

### หนังสือภาษาอังกฤษ

Anderson, Benedict. (2006). *Imagined Communities*. London: Verso.

Clements, Jonathan. (2010). *The Samurai: A New History of the Warrior Elite*. N.P.: Robinson.

Deal, E. William. (2006). *Handbook to Life in Medieval and Early Modern Japan*. New York: Fact on File.

Gordon, Andrew. (2003). *A Modern History of Japan: From Tokugawa Times to the Present*. New York: Oxford University Press.

Hall, John Whitney. (1999). *Government and Local Power in Japan, 500 to 1700: A Study Based on Bizen Province*. Michigan: Center for Japanese Studies.

- Hane, Mikiso. (2003). *Peasants, Rebels, and Outcastes: The Underside of Modern Japan*. 2<sup>nd</sup> edition. Maryland: Rowman & Littlefield.
- Hane, Mikiso and Louis G. Perez. (2013). *Modern Japan: A Historical Survey*. 4<sup>th</sup> edition.
- Hillsborough, Romulus. (2014). *Samurai Revolution: The Dawn of Modern Japan Seen Through the Eyes of the Shogun's Last Samurai*. N.P.: Tuttle.
- Howell, David L. (2005). *Geographies of Identity in Nineteenth-Century Japan*. Berkeley, CA: University of California Press.
- Ikegami, Eiko. (1995) *The Taming of the Samurai: Honorific Individualism and the Making of Modern Japan*. Massachusetts: Havard University Press.
- Kaempfer, Englebert. (1999). *Kaempfer's Japan: tokugawa Culture Observed*. Honolulu: University of Hawai'i Press.
- Leupp, Gary P. (1992). *Servants, Shophands, and Laborers in the Cities of Tokugawa Japan*. New Jersey: Princeton University Press.
- Lu, J. David. (1997). *Japan a Documentary History: The Late Tokugawa Period to the Present*. New York: An East Gate Book.

- Lu, J. David. (1997). *Japan a Documentary History: The Dawn of History to the Late Tokugawa Period*. New York: An East Gate Book.
- Nishiyama Matsunosuke. (1997). *Edo Culture: Daily Life and Diversions in Urban Japan, 1600-1868*. (Gerald Groemer, Trans.). N.P.: University of Hawai'i Press
- Norman, E.H. (1975). *Origins of the Modern Japanese State: Selected Writings of E. H. Norman*. Edited by Dover, John. New York: Pantheon.
- Pyle, Kenneth B. (1978), *The Making of Modern Japan*. Massachusetts: D.C. Heath and Company.
- Sakakibara Tsuyoshi. (2015). *The Collapse of Tokugawa Japan and the Role of Sir Ernest Satow in the Meiji Restoration, 1853-1869*. Thesis. King's College London.
- Sansom, George. (1990). *A History of Japan 1334-1615*. 7<sup>th</sup> edition. Tokyo: Charles E. Tuttle Company.
- Shiba Goro. (1999). *Remembering Aizu: The Testament of Shiba Goro*. [Aru Meiji-Jin no Kiroku: Aizu-Jin Shiba Goro no Isho]. ( Teruko Craig, Ishiitsu Mahito, Trans.). N.P.: University of Hawai'i Press.
- The Bank of Japan. (n.d.) *A Brief History of Money in Japan*. N.P.: Currency Museum, Institute for Monetary and Economic Studies.

*The Meiji Japan Through Contemporary Sources: Volume 1.* (1969). (Ito Mijoji, Alfred Stead, Trans.). Tokyo: The Center for East Asian Cultural Studies.

Totman, Conrad. (1967). *Politics in the Tokugawa Bakufu 1600-1843.* N.P.: Havard University Press.

Weber, Max. (1946). *From Max Weber: Essays in Sociology.* Edited by Gerth, H. H. and Mills, Wright. New York: Oxford University Press.

Yamamura, Kozo. (1974). *A Study of Samurai Income and Entrepreneurship: Quantitative Analyses of Economic and Social Aspects of the Samurai in Tokugawa and Meiji Japan.* Massachusetts: Harvard University Press.

### หนังสือภาษาญี่ปุ่น

仲村 裕子. (2013). *カメラが取られた勤王派と佐幕派幕末の志士.* 東京：角川書店.

家永三郎. (1991). *日本の歴史 4.* 東京：図書印刷.

工藤 恭吉. (1994). *幕末の社会史: 徳川幕藩制と庶民.* 東京：紀伊国屋書店.

帝国書院編集部. (2015). *図説日本史通覧.* 東京：帝国書院.

笠原 一男. (1993). *日本の歴史年表.* 東京：集英社版.

高埜利彦. (2016). *日本史A.* 東京：山川出版社.

## บทความ

- กนกศักดิ์ แก้วเทพและสมเกียรติ วันทะนะ. (2524). ข้อสังเกต  
บางประการเกี่ยวกับการเสื่อมสลายของคัมภีร์ปุน.  
*อักษรศาสตร์ มหาวิทยาลัยศิลปากร*, 4 (7), 84-88.
- เจียน ฉีระวิทย์. (2508). การร่างรัฐธรรมนูญเมจิ พ.ศ. 2419-2432.  
*รัฐศาสตร์นิเทศ*, 2 (3), 5-17.
- ประเสริฐ จิตติวัฒน์พงศ์. (2521). การสร้างชาติของญี่ปุ่นสมัยเมจิ.  
*วารสาร สสท*, 6 (29), 6-28.
- รักพงษ์ แซ่โซว, และเลิศเสมอ สุจิตรา. (2544). การปฏิรูปการศึกษา  
ในยุคเมจิ. *ญี่ปุ่นศึกษา*, 2, 15-26.
- วุฒิชัย มูลศิลป์. (2549). พัฒนาการทางการศึกษาของไทยสมัย  
รัชกาลที่ 5 กับญี่ปุ่นสมัยเมจิ: การวิเคราะห์เปรียบเทียบ.  
*วารสารราชบัณฑิตยสถาน*, 31 (4), 1150-1174.
- สุนทร ลักกิตโร. (2530). บทเรียนเรื่องข้อจำกัดทางการคลังภาค  
รัฐบาลกับลำดับความสำคัญ. *เค้าโครงการสร้างระบบ  
สื่อสารแกนกลางเกาะญี่ปุ่นสมัยเมจิ. ไทย-ญี่ปุ่นศึกษา*,  
92-102.

## เอกสารวิชาการ

- ประชิด ณ บางช้าง. (2522). *การเมืองและการปกครองญี่ปุ่นเบื้องต้น*.  
โครงการผลิตตำรา คณะสังคมศาสตร์ มหาวิทยาลัย  
เชียงใหม่.
- ลิขิต ธีรเวคิน. (2529). *การพัฒนาของประเทศญี่ปุ่น (การศึกษา  
การวิจัยและการถ่ายทอด)*. ศูนย์วิจัยคณะรัฐศาสตร์  
มหาวิทยาลัยธรรมศาสตร์.

Likhit, Dhiravegin. (1984). *The Meiji Restoration (1868-1912) and the Chkakra Reformation (1868-1910)*. Research Center of the Faculty of Political Science, Thammasat University, Bangkok, Thailand.

### บทความ

Craig, Albert. (1959). The Restoration Movement in Choshu. *The Journal of Asian Studies*, 18 (2), 187-197.

Goldstone, Jack A. (1982). The Comparative and Historical Study of Revolutions. *Annual Review of Sociology*, 8, 187-207.

Likhit, Dhiravegin. (2525). *The Role of Political Leadership in the Modernization of Chulalongkorn's Siam 1868-1910 and Meiji's Japan 1867-1912*. รัฐศาสตร์สาร, 8 (3), 197-222.

Likhit, Dhiravegin. (2531). *Comparative Modernization between Meiji's Japan and Chulalongkorn's Siam and Contemporary Republic of Korea and Thailand*. ไทย-ญี่ปุ่นศึกษา, 47-57.

Ravina, Mark. (2015). Tokugawa, Romanov, and Khmer: The Politics of Trade and Diplomacy in Eighteenth-Center East Asia. *Journal of World History*, 26 (2). 269-294.

- Robert G. Flershem, yoshiko N. Flershem. (1971.) Nakano Family Documents. Satsuma-Choshu Trade, 1856-66. *Monumenta Nipponica*, 26(1/2), 1-15.
- Sakata, Yoshio and Hall, John Whitney. (1956). The Motivation of Political Leadership in the Meiji Restoration. *The Journal of Asian Studies*. 16(1), 31-50.
- Sugimoto, Yoshio. (1975). Structural Sources of Popular Revolts and the Tobaku Movement at the Time of the Meiji Restoration. *The Journal of Asian Studies*. 34(4), 875-889.
- Tamura, Yuichi. (1997). The Continuity of Violence in the Stages of the Shi-Shi Movement of Nineteenth-Century Japan. *Social Thought & Research*, 29(1/2), 169-186.
- Totman, Conrad. (1982). Ethnicity in the Meiji Restoration: An Interpretive Essay. *Monumenta Nipponica*. 37(3), 269-287.

### Internet

土佐藩の階級制度, สืบค้นเมื่อ 15 มกราคม 2561. จาก <http://www.ryoma-den.com/shiryou/seido.html>